

KRAJINOTVORBA V PRAXI

3.1 SASKO-LAUENBURSKÁ PANSTVÍ V ČECHÁCH

Jak vyplývá z předešlé kapitoly, první zástupce sasko-lauenburského rodu přišel do Čech v době nestability, jež se projevovала minimálně v politické, sociální a hospodářské sféře.¹⁴⁴ Za těchto okolností bylo vynakládání jakýchkoliv prostředků na výstavbu a úpravu sídel poměrně rizikové, nicméně nebylo možné se bez něho obejít. Není bez zajímavosti, že právě důstojníci císařské armády patřili v době třicetileté války k největším investorům a stavebníkům.¹⁴⁵ Při následujících úvahách proto vycházím z ekonomického

¹⁴⁴ Zmíněné „nestabilitě“ v 17. století bylo věnováno značné množství literatury tuzemské i zahraniční, přičemž tuto diskusi považuji za velmi inspirativní dodnes. Konečně krajinotvorbu, jak je pojímána v této práci, lze považovat za způsob vyrovnávání se s touto krizovostí. Zhodnocení uvedené literatury nedávno podal např. R. FUKALA, *Třicetiletá válka, nebo všeobecný evropský konflikt 17. století? Otázky, úvahy, problémy*, Ústí nad Labem – České Budějovice 2012, s. 65–76.

¹⁴⁵ Největšími a nejznámějšími jsou stavební projekty Albrechta z Valdštejna a jeho italských architektů. Eliška FUČÍKOVÁ – Ladislav ČEPIČKA (eds.), *Valdštejn. Albrecht z Valdštejna. Inter arma silent musae?*, Praha 2007; Petr ULÍČNÝ, *Architektura Albrechta z Valdštejna. Italská stavební kultura v Čechách v letech 1600–1635*, I.–II. díl, Praha 2017. Během války vznikly ale i realizace Rombalda Collalta na panství Brtnice, Baltasara Marradase na Hluboké, Arnošta de Suys v Tupadlech či Náchod Octavia Piccolominiho. Z politické krize dokázal profitovat i Pavel Michna

postavení Julia Jindřicha, který se ani v době války nepotýkal s finančními problémy a z tohoto pohledu měl při uskutečňování svých projektů prakticky volnou ruku.¹⁴⁶ Do relativní finanční tísně se dostaly až Anna Marie Františka a Sibylla Augusta, ovšem situace nikdy nedospěla tak daleko, aby musely významnou měrou omezovat stavební aktivity.¹⁴⁷

Na následujících řádcích se pokusím zprostředkovat charakter každého panství s důrazem na podobu krajiny a některé její výrazné úpravy. Tam, kde vrchnost nevyvíjela žádnou významnější stavební aktivitu, může popis, odvozený z ekonomických výsledků, působit trochu unyle a mechanicky, avšak považuji to za nezbytný základ práce. Především, že se zaměřím především na zasazení architektury do krajiny, na hospodářskou činnost, zejména takovou, která zásadním způsobem formovala krajinu, a na případné motivace stojící za takovým úsilím. Proto například nebudu přikládat veliký význam jinak vysokým příjmům z pivovarnictví a mléčných produktů (máslo a sýr), jež patří na všech panstvích k nejvyšším, ale vyzdvihnu činnosti jako rybníkářství, extenzivní chov dobytka, pěstování obilí, lesnictví a další. Věřím, že tím spíše vyniknou výjimečné krajinotvorné zásahy s vysokou estetickou kvalitou, kterými šlechta narušovala všední, hospodářský charakter krajiny a dávala vzniknout hodnotným kompozicím pracujícím s religiózním a politickým (mocenským) obsahem.

Řazení podkapitol je členěno s ohledem na pramennou základnu, lokalizaci a historický vývoj. U západočeských panství se řídím pořadím v tzv. Bílé knize s jedinou výjimkou, kdy jsem vyměnil pořadí Ostrova a Toužimi. Toužim totiž začala být upravována dříve a této výstavbě se dosud nevěnovalo mnoho pozornosti. Jinak jsou tato panství v Bílé knize i v následujícím textu řazena podle odhadní ceny, která v zásadě pozitivně koreluje s velikostí panství. Po této skupině majetků jsem zařadil Záběhlíce, které Julius Jindřich zakoupil na konci svého života a kde rezonuje vliv ostrovské zahrady. Teprve potom řadím majetky, které od roku 1690 zdědila Anna Marie Františka. Tedy nejprve následuje skupina severočeských panství Zákupy, Horní Police (jež patřily již Anně Magdaléně) a později přikoupené

z Vacínova, který proslul i jako stavitel paláce na Malé Straně. Petr MACEK – Richard BIEGEL – Jakub BACHTÍK (eds.), *Barokní architektura v Čechách*, Praha 2015, s. 101–104; Ivana PANOCHOVÁ, *Offiziere und Rivalen Albrecht von Waldsteins als Stifter von Bauwerken in der Zeit des Dreissigjährigen Kriegs in Böhmen und Mähren*, *Umění* 54, 2006, č. 6, s. 492–503.

¹⁴⁶ Velké zisky mu přineslo vojenské podnikání.

¹⁴⁷ Jedním z věřitelů Anny Marie Františky byl i hrabě Špork, NA Praha, ATS – společnost, kart. 504. Celková výše dluhů velkovévodkyně mi není známa.

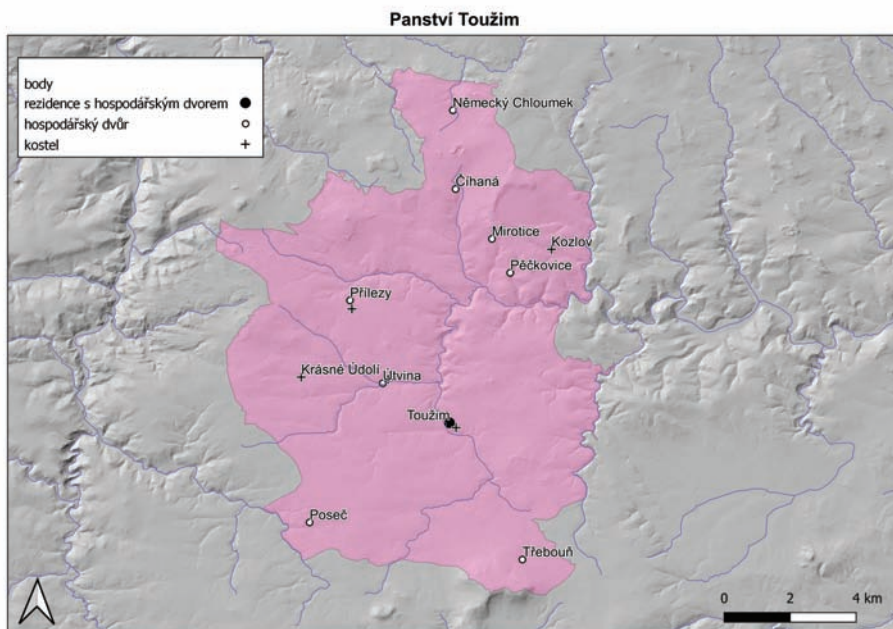
Ploskovice a Svádov. Po nich pokračují středočeskými lokalitami počínaje Buštěhradem, jenž se do vlastnictví rodu dostal nejdříve, po němž následují později zakoupená panství Zvoleněves a Tachlovice. Na závěr pojednávám o Kácovu, jenž byl sice zakoupen dříve než Tachlovice, avšak leží zcela odlehle na pomezí středních Čech a Českomoravské vrchoviny. Pojednání každého panství zvlášť považuji za důležité z hlediska dobového vnímání, kdy panství představovalo ucelenou jednotku seskupenou kolem rezidence (zástupný symbol vrchnosti). Právě to se také projevilo v krajinotvorbě, kdy krajinné kompozice v případě sasko-lauenburských zpravidla nepřesahovaly hranice panství.

3.1.1 Toužim

Julius Jindřich Sasko-Lauenburský se v Čechách zakoupil roku 1623, kdy získal panství Toužim ležící v Plzeňském kraji. Pravděpodobně šlo o první nemovitý majetek, který v Čechách pořídil. Většina okolní krajiny se nachází na Toužimské plošině, jež je součástí Tepelské pahorkatiny. Proto bylo toto území poměrně vhodné pro budování rybníků, pěstování méně náročných obilovin a chov dobytka. Strmější svahy narušují rovinaté plochy jen podél toků Střely a Útvinského potoka a v těsném okolí vystupujících vrchů (na jihu Třebouňský vrch a Prachometský kopec, severněji pak Chloumecký kopec a vrch Lysina).

Když sasko-lauenburský vévoda zboží koupil, stály v Toužimi dva rezidenční objekty, dnes označované jako horní a dolní zámek. Využíval je už předchozí majitel Kryštof Hasištejnský z Lobkovic. Stavební účty Julia Jindřicha dokládají úpravy v letech 1631 a 1632, které už ale zcela jistě navazovaly na předchozí přestavbu, do níž se nový majitel pustil a jež se týkala i okolí zámku. Výsledkem byl zámecký areál s přílehlou zahradou a lusthauzem, který tvořil kompoziční protipól budově zámku na druhém konci zahrady, která byla zdobena vodními díly (nejspíše kašnami a fontánami). Dále u zámku stála jízdárna (*Reuthaus*) a voliéra (*Vogelhaus*).¹⁴⁸ Přestože ve 20. letech byl toužimský zámek významným místem, kde se odehrála i svatba vévody s braniborskou princeznou Alžbětou Sofií a následně křtiny

¹⁴⁸ Stavební účty hovoří o velkém a novém lusthauzu. Zda se jedná vždy o tutéž stavbu, není zcela jasné. Lusthauz měl, stejně jako zámek, okenice se žlutými a černými pruhy odkazující k erbům saských (zde sasko-lauenburských) vévodů. SOA Plzeň, VS Toužim, Stavební účty, nefoliováno.



3. Mapa panství Toužim.

jejich syna, nebyly zhruba od poloviny 30. let vynakládány další prostředky pro zvelebení zámku či na jiné významné stavby, o které by měl majitel panství zájem. Protože Toužim je poměrně opomíjeným majetkem sasko-lauenburského vévody, není nikde příliš vysvětlován zvláštní vztah majitele k tomuto zvelebenému městu s nezpochybnitelným rezidenčním potenciálem a následné odvrácení investic do zvelebení Ostrova.¹⁴⁹

Pro malou ochotu dále investovat do podoby rezidenčního města a vůbec celého panství, která byla běžná v době probíhající války, lze nalézt vysvětlení. Na obecnější rovině platí, že probíhající válečné události a hrozba kvartýrování odrazovaly majitele od větších a nákladnějších projektů. Pokud šlechtic upravoval své sídlo, pak se tyto úpravy týkaly především samotného sídla (rezidenčního areálu či města), nikoliv jeho okolí. Výjimkou byla obvykle jen obranná opatření. Byl ovšem toto i případ sasko-lauenburského vévody? Ve 30. letech se investice Julia Jindřicha začaly soustřeďovat na zámek v Ostrově a tamní zahrady. Jako by vévoda přestal toužimskému panství věnovat pozornost a prostředky. Pozdější věhlas ostrovských zahrad

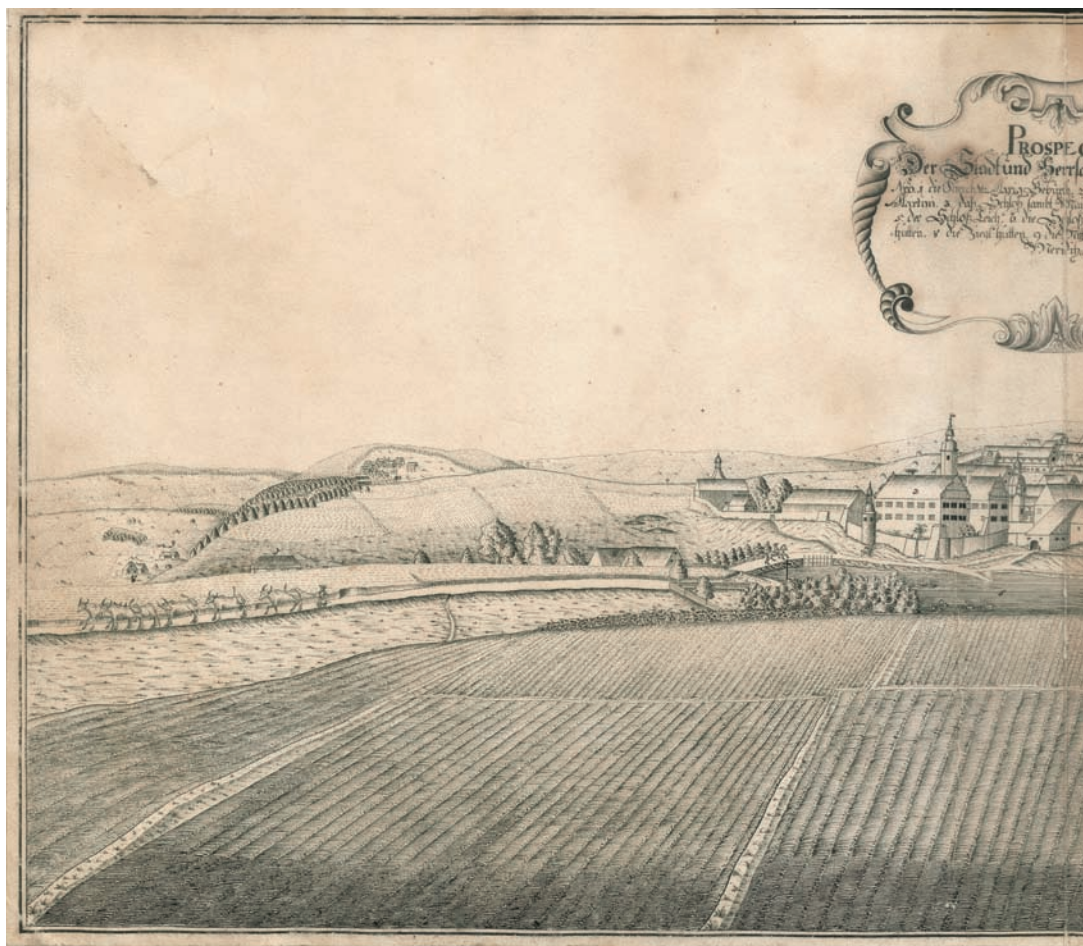
¹⁴⁹ P. MAŤA, *Wandlungen*, s. 12.



4. Zámek Toužim – pohled z nádvoří. Foto: autor, 2020.



5. Zámek Toužim – pohled ze západu. Foto: autor, 2020.

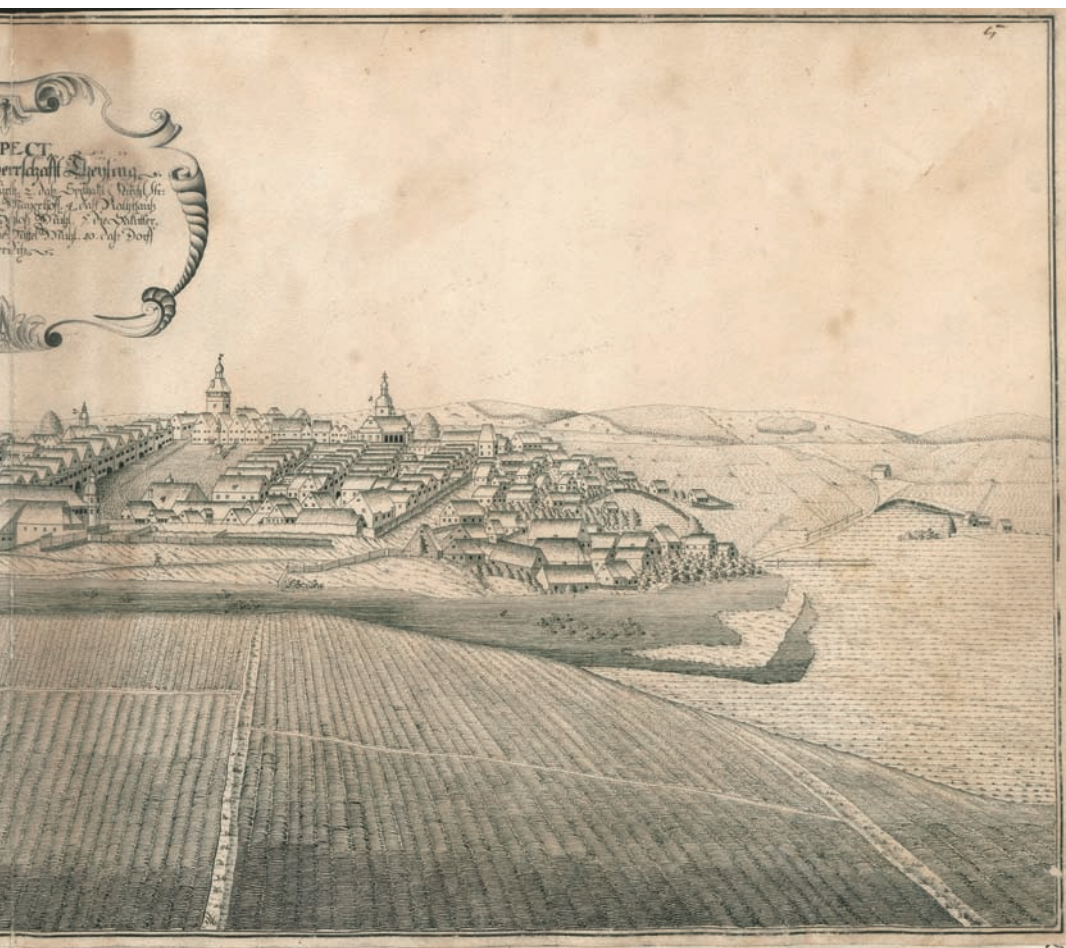


6. Toužim. Johann Michael Sockh, 1716. Generallandesarchiv Karlsruhe, Hfk Planbände XVI, Nr. 5.

pak zcela zastínil zdejší předchozí pokusy Julia Jindřicha o vybudování důstojného rezidenčního areálu v Toužimi. Jak tento propad vysvětlit?

Přestože Toužim ve 30. letech 17. století přišla o své výsadní rezidenční postavení, nelze tvrdit, že by ji vévoda zcela ztratil ze zřetele. Kupříkladu na samém konci války sem vzal i kardinála Harracha. Bohužel však Toužim na kardinála neudělala takový dojem jako Ostrov, takže se o zdejší návštěvě nerozepsal.¹⁵⁰ O tehdejší podobě města si lze nejlepší obrázek udělat

¹⁵⁰ K. KELLER – A. CATALANO (eds.), *Die Diarien*, Band 3, s. 178. Vévoda pozval Harracha na své statky poté, co pomohl kardinálovi z Königsmarckova zajetí v Praze.



na základě urbáře s popisem z roku 1638. Ten zmiňuje zděný zámek s kaplí, pokoji a stáji pro koně, dále jízdárnu vedle zámku a nedaleko odsud, uprostřed náměstí, se nacházela závodní dráha.¹⁵¹ Opět někde v těsné blízkosti zámku stál dům pro úředníky a hospodářský dvůr, jenž zahrnoval prádelnu a stáj pro ne méně než 60 koní. Potom se zde nacházela samostatná budova

Dva dny pak strávili v Ostrově, který na Harracha působil až okouzlujícím dojmem, viz oddíl 3 [3.1.2] této práce.

¹⁵¹ „Schloß von Mauren wohl ausgebaut, sambt einer Cappellen, und mancherley, von allerlei Mahlwerck, wohlgezirten unterschiedlichen Zimmern undt Roßstallungen [...] Ihr fürst. Gnaden haben auch ein Reithaus neben den Schloß [...] Nit weit darvon auch in Mittem des Stattplatzes, eine Rennpahn sambt einen Judicir Hauß.“ SOA Plzeň, VS Toužim, Urbář (1638), inv. č. 6, kart. 4, f. 12r.

stáje pro dobytek a pochopitelně též zahrada s lusthauzem a malým zahradním domkem (nejspíše pro zahradníka). Kromě této zahrady pro potěchu byla umístěna pod zámek i kuchyňská zahrada.¹⁵² Dále stál v Toužimi farní kostel, pravděpodobně ve špatném stavu, zasvěcený sv. Janu Křtiteli, k němuž náležela fara (na tzv. dolním předměstí) a nová škola. Na horním předměstí dal Julius Jindřich vybudovat nový špitál, a to vedle nového či obnoveného kostela sv. Martina.¹⁵³ Opomenout nelze ani vrchnostenský pivovar, jenž byl nedílnou součástí zámeckého areálu.

Zdá se tedy, že když se kolem roku 1635 začalo s výstavbou v Ostrově, byla Toužim v dobovém měřítku ve velmi dobrém stavu a poskytovala by svému majiteli luxusní zázemí. Nebylo tedy potřeba sem dále investovat a prostředky mohly být vynaloženy na další stavební práce někde jinde. Kromě zámku zde byl fungující hospodářský dvůr, fara, škola a špitál pro nejhudší obyvatele. Pohled na Toužim, který nabízí nově vzniklý urbář z roku 1638, lze chápat jako představení úspěšně dokončeného projektu.

Otázkou zůstává, proč se Ostrov jako rezidence etabloval tak rychle a jednoznačně. Jedním z možných vysvětlení může být i prestižnější rezidenční tradice v Ostrově spojená s hraběcím rodem Šliků. V tomto duchu začíná i popis stavebních úprav v Toužimi v tzv. *Salbuchu* lauenburských panství, kde je zmíněno, že zde nikdy předtím žádná knížecí rezidence nebyla.¹⁵⁴ Ačkoliv se zde odehrálo několik významných festivit¹⁵⁵ a město mělo

¹⁵² „Zugleichen auch neben den Schloß ein Ambthauß darbei ligt ein schöner großer Mayerhoff in quatro wohl eingeschloßen [...] Vichßstallungen, uft der andter Seitten aber Pferdställ, zum wenigsten uf 60 Pf. [...] Bey dießen Schloß, ist ein schöner großer Lustgarten, sambt einen schönen Lusthaus, und ein kleines Gartenheußl. Undter den Schloß ist auch ein Kuchelgarten, darinnen von allerhandt Kuchensachen wohl geräth, und ist mit Stacheten verwahrt.“ Tamtéž, f. 12v.

¹⁵³ „In dieser Statt ist eine Kirchen und Collaturo Ih. Gnd. Bey der Kirchen ein Schulhauß, und in der Vorstatt daß Pfahrhauß. Dieser Kirchenpatron wie alte Leuth außgesagt haben, ist Sanct Ioannes Baptista. [...] In der obern Vorstatt, ist auch ein Hospitahl, so Ihr Fürst. Gnaden von Grundthauß neu aufbauen lassen, [...] ist auch darbei ein Kirchin noch nit geweiht, darinnen die armmen Leuth, teglich ihr Gebeth verrichten solle.“ Tamtéž, f. 13r.

¹⁵⁴ SOA Plzeň, BTDK, Salbuch (1652), kart. 1. „Nach dem auch das Schloß zu Theusingen zu einer Fürstl. Residentz niemahls angeleget...“ Salbuch lauenburských panství v západních Čechách z roku 1652 slouží prakticky jako urbář. Toužim již zachycuje po zmíněném požáru. Není tedy pravdivé Zemanovo tvrzení, že rezidence Julia Jindřicha byla ve 30. letech přenesena z Toužimi do Ostrova. L. ZEMAN, *Dějiny*, s. 102.

¹⁵⁵ Používám tohoto pojmu pro jeho větší obecnost oproti pojmu slavnosti, neboť zahrnuje i církevní svátky, pohřby a podobné události.

všechny předpoklady stát se reprezentativním venkovským sídlem, nikdy zde asi vévoda s dvorem nepobýval delší čas. Coby aktivní účastník válečného dění a diplomatických jednání si ostatně nemohl dovolit trávit na svých statcích mnoho času. Pozoruhodnými se jeví stavební investice do dvou potenciálně rezidenčních měst právě v době války, kdy hrozí velké škody.¹⁵⁶ Ostatně pohodlí Toužimi asi přilákalo i generální štáb císařské armády, který zde byl zřízen opakovaně v letech 1640 a 1641.¹⁵⁷

Nově realizované stavby v Toužimi stály převážně na okrajích urbanizované plochy, a výrazně tak přispívaly k dotvoření krajinné scenérie. Tu umocňovaly plochy rybníků blízko města. Dohromady jich v blízkosti města bylo sedm a vznikly nejspíše dávno před příchodem sasko-lauenburské vrchnosti. Zejména tři z nich (Zámecký, Černý a Šunka) k Toužimi těsně přiléhaly a kromě chovu ryb sloužily k pohánění hamrů.¹⁵⁸ Dále se v blízkém okolí města nacházel ovčín s kapacitou zimního ustájení pro 600 ovcí, jemuž byly vyhrazeny příslušné louky. Také se jihozápadně od města rozkládala obora, nyní nově rozšířená a s novým dubovým ohrazením. V ní se nacházel malý rybník (či jezírko) zvaný *Felix teuchl*.¹⁵⁹ O půl století později jsou v oboře zmiňovány již minimálně tři rybníky. Většina rybníků na panství využívala toku říčky Střely, případně jejích přítoků. Celkem tu stálo devět mlýnů a pil. Z významnějších sídel je potřeba poukázat na městečka Útvinu a Krásné údolí, obě na konci 17. století zmiňována s farním kostelem.¹⁶⁰ K roku 1638 vrchnost provozovala sedm dvorů a panství bylo odhadnuto na 333 osedlých.¹⁶¹

Zdá se, že tím, co přineslo definitivní konec Toužimi jako možné rezidence, byl požár města roku 1652. Podle Harrachových zápisů byly zničeny i oba zámky (přičemž dolní tehdy fungoval jen jako hospodářská budova) a kostel.¹⁶² Přestože nedošlo k rekonstrukci zámku do původní podoby lu-

¹⁵⁶ Ačkoliv k pojmu *venkovská rezidence* ve smyslu sídla mimo hlavní město (Prahu či Vídeň) mám výhrady, budu ho takto používat, neboť jde o zažitý pojem. Srov. Jiří KUBEŠ, *Reprezentativní funkce sídel vyšší šlechty z českých zemí (1500–1740)*, disertační práce, FF JČU, obhájeno 2005, s. 144.

¹⁵⁷ Michal VOKURKA, *Sasko-lauenburská panství v době třicetileté války, Bohemiae Occidentalis Historica*, 2019, č. 1, s. 145–161, zde s. 152.

¹⁵⁸ Salbuch, f. 13v. Nedochoval se Černý rybník, který byl zámku nejbliže.

¹⁵⁹ „*Nahendt bey der Statt ist auch ein schöner Tühergarten, und ist ufs neue erweittert, und mit Aichenen neuen Stacheten wohl verwarth.*“ *Tamtéž*, f. 13r. „*In thur Garten daß Felix teuchl.*“ *Tamtéž*, f. 13v.

¹⁶⁰ SOA Plzeň, VÚ Ostrov, Bílá kniha (1695), s. 54.

¹⁶¹ SOA Plzeň, VS Toužim, Urbář (1638), f. 131.

¹⁶² K. KELLER – A. CATALANO (eds.), *Die Diarien*, Band 5, s. 609.

xusního sídla, přispěla vrchnost k obnově města přinejmenším výstavbou nového kostela Narození Panny Marie.¹⁶³ Jeho vznik lze nahlížet i jako projev rekatolizačního úsilí. Roku 1661 byla jedna z městských bran (tzv. Horní) ozdobena aliančním erbem Julia Jindřicha a Anny Magdalény, což snad značí dokončení alespoň některých rekonstrukčních prací.¹⁶⁴

Z doby vlády Julia Františka není k tomuto panství mnoho pramenů. Ovšem nepřímě lze usuzovat, že Toužimi pozornost nevěnoval. Za Sibylly Augusty bylo náměstí ozdobeno mariánským sloupem (1705), který stojí v jedné linii se starší kašnou a průčelím tzv. dolního zámku (tehdy již přeměněného na hospodářskou budovu). Během 17. století se rozrostl počet vrchnostenských dvorů ze sedmi na devět a počet rybníků k roku 1695 stoupl na 42.¹⁶⁵ Problém však představovalo zásobování vodou, neboť celá takto relativně vysoko položená oblast je závislá výhradně na srážkách. Řeka Střela je v popisu panství z roku 1695 charakterizována jako jediný *Fischbach* (tedy tok, kde se rybaří), má hluboké koryto, v němž žijí štiky, kapři, okouni, plotice a raci. Nicméně v letních měsících, kdy málo prší, řeka vysychá, ryby umírají a není ani dostatek vody pro mlýny.¹⁶⁶

Celkový hospodářský potenciál panství byl na počátku bádenské éry vyčíslen na 22 714 zlatých ročně. Asi z 15 % se na této částce podílel příjem z pěstování obilí, dalších skoro 30 % šlo z prodeje piva. Zanedbatelný není ani zisk z chovu ovcí (12 %) a krav (11 %). Nadprůměrný byl příjem z místních lesů, jenž dosahoval necelých 8 %, stejně jako z rybníků (5 %). Zdejší hospodářskou krajinu tak utvářel relativně vyrovnaný poměr polí, pastvin (ovce, skot), lesů, rybníků a zajisté také luk. Jak bude ukázáno později, v úrodnějších oblastech byl tento poměr vychýlen ve prospěch ploch pro pěstování obilí.

¹⁶³ Jde o dnes již neexistující stavbu z roku 1656. Na jejím místě stojí kostel téhož zasvěcení z let 1738–1742. <http://pamatkovykatalog.cz?element=15264957&action=element&presenter=ElementsResults> [31. 3. 2021].

¹⁶⁴ Tento erb byl po zboření brány v 19. století přemístěn na dům č. p. 53, kde je dodnes.

¹⁶⁵ Bílá kniha, s. 70.

¹⁶⁶ „*Bey diesen Ambt ist nur ein einziger Fischbach, welcher aus denen vorobliegenden Teichen, wann solche überfallen, herkommt, und ist in der länge eine halbe Meyl Weegs, von Gosmaul [Kosmová, pozn. M. V.] an, bies an die Goslauer [Kozlov, pozn. M. V.] Reinigung, in etlich Orthen wo das Wasser eingerissen, hat es tieffe Ufer, darinnen werden zu Zeiten Hechten, Karpffen, Perschken, Weisfische, und Krebse gefangen, es trocket aber über Sommer, wann es solten regnet, solcher sehr aus, und zwar dergestalt, daß mannmahl zu solcher Zeit den ganzen Sommer über, aufsämt. Mühlen nich 1 Strich Korn abgemahlen werden kann, daß also aus der Ursach Fisch und Krebs des Wassers halber öftters umbkommen, und crepiren müssen...*“ Tamtéž, s. 121.