

VIII. Středověká a raně novověká móda

Oděv představoval velice důležitou věc každodenní potřeby, která nesloužila pouze k zahalení lidského těla a k jeho ochraně před nepřízní počasí, ale byla i atributem společenského postavení nebo příslušnosti k určité skupině lidí. V každé době byl upřednostňován určitý vzhled a úprava zevnějšku, je to jeden z nejcharakterističtějších rysů lidských projevů již od pravěku. Zároveň všem společnostem byl vlastní hierarchický princip odívání.

Informace o dobové módě čerpáme především z písemných¹ a obrazových pramenů. Nezastupitelným zdrojem poznatků jsou i samotné historické oděvy a jejich doplňky. Ze starších období se jich však zachovalo poměrně malé množství. Hlavní příčinou je především organický materiál, z něhož se pořizovaly a který v nepříznivých podmínkách rychle podléhá zkáze.

Problematika vývoje odívání a dobové módy představuje samostatné a velice obsáhlé téma. Podrobný výklad není předmětem této knihy, která tak přináší jen stručný přehled celkového kontextu, provázaného se zachovaným krejčovským zpracováním uvedeným v katalogové části (zpracováno podle: von Boehn 1923; Boucher 1996; Bravermanová 2014c; Davenport 1948; Houston 1996; Kania 2010; Kybalová 1996; 2001; Martínek – Oppeltová et al. 2008; Nachtmannová 2019; Norris 1999; Pilná 2018, 13–115; Sanke 2012; Šimša 2014; Winter 1893; Zíbrt 1892).²

VIII.1 Raný středověk

Pro formování raně středověkého oděvu byla významným kulturním okruhem Byzanc, východní část původního římského impéria. Vzhledem k tomu, že na byzantské teritorium pronikaly orientální vlivy, byl zde oděvní styl osobitý a postupně se od antické tradice vzdaloval. Luxusní hedvábné látky se do Byzance dovážely z Číny, posléze se zde i vyráběly. Nákladný oděv byl zhotovován především pro dvůr, svázaný přísnými ceremoniálními pravidly. Upouštělo se od aranžování ovíjeného oděvu do bohatých drapérií, charakteristických pro římské oděvy, a šaty se šily ze vzorovaných látek s ozdobnými lemy. Muži nosili spodní oděv s otvorem pro hlavu (*stichar*) a jako základní oděv krátkou nebo delší *tuniku*. Svrchní *tunika talaris* byla široká a nepřepásaná. Poslední vrstvu tvořil plášť sepnutý na ramenou (*chlamys*). *Tunika* byla doplňována nohavicemi a vyššími botami. Císař oblékal dlouhou *tuniku* zdobenou zlatem a drahými kameny, společně s purpurovým pláštěm sepnutým na rameni, purpurové byly i střevíce. Ženská *tunika* sahala až k zemi, přes ni se přehazoval polokruhový nebo obdélný plášť, hlavu zakrývala rouška.

Středověký evropský oděv se začal formovat po zániku Západořímské říše v roce 476. Jedna z nejstarších písemností souvisejících s oděvem se vztahuje k roku 808, kdy Karel Veliký vydal knihu výnosů obsahující nařízení týkající se způsobů oblékání.

Základním mužským i ženským oděvem té doby byla *tunika*, která se pořizovala z dostupné širé látky. Pruh tkaniny měl ve středu otvor pro hlavu a po stranách byl sešitý. Rukávy byly zpočátku jen obdélníkového tvaru, postupně se jejich tvar lehce přizpůsoboval tělu. Také celá *tunika* se v bočních švech začala rozšiřovat pomocí jednoduchých trojúhelníkových klínů, přibližně od 10. století se klíny začaly vkládat i do předního a zadního dílu oděvu.

1 Dobové a specifické názvy pro vybrané oděvní součásti jsou psány kurzívou, jejich výčet však není vyčerpávající.

2 Za cenné připomínky děkujeme D. Kohoutovi a V. Pilné.



Obr. VIII/1: Kněžna Emma u nohou sv. Václava, jemuž Kristus na hlavu vkládá mučednickou korunu (Gumpoldova legenda / Gumpold: Vita Venceslai; před rokem 1006).

Fig. VIII/1: Princess Emma at the Foot of St Wenceslaus, Who is Having a Martyr's Crown Placed on His Head by Jesus Christ (Gumpold: Vita Venceslai; before 1006).



Obr. VIII/2: Iluminace k Janově Apokalypse (Zj 1, 13–17). Spytihněv II. předává novému sázavskému opatu listinu (Svatovítská apokalypsa / Apocalypsis; 1060–1061).

Fig. VIII/2: Illumination for the Book of Revelation (Rev. 1, 13–17). Spytihněv II Giving the Charter to the New Sázava Abbot (Apocalypsis; 1060–1061).

Šaty prostých lidí a příslušníků nejvýše postavené vrstvy společnosti se stříhem nijak výrazněji nelišily, šily se však z odlišných látek. Nemajetní měli oděvy z domácího materiálu, tedy vlny a lnu. Textilní materiál byl buď nebarvený, nebo barvený dostupnými přírodninami. Kníže, jeho rodina, družina a klérus nosili i oděv z materiálu dovezeného, vesměs hedvábného, a často vzorovaného a ozdobeného lemy s výšivkou nebo našitými aplikacemi.

Základními barvami byla bílá, červená a černá (tmavá), tato skladba se uplatňovala především v církevním prostředí. Nejvýznamnější pozici zaujímala červená, kterou od byzantských císařů převzali i evropští panovníci.

Spodním mužským oděvem byla košile (*camisia*). Na ni se navlékala, opět přes hlavu, *tunika*, která se v pase stahovala páskem. Poslední vrstvou byl většinou na ramenou spínaný obdélný plášť (*sagum*), často podšitý kožešinou. Jako prádlo se mezi nohama provlékal kus látky, který byl upevněn v pase, posléze šlo již o polodlouhé spodky (*bracae, femoralia*). Šité nohavice (*beinlingen*) sahaly ke kolenům či výše, přes ně se vážaly pásy ovíjené přes holeně (*ovinky, onuce*). Na nohou se nosily kožené boty, v prosté podobě to byly *krpce*. Na hlavu si muži kladli kukly a kapuce, vyšší společenská vrstva je nechávala zdobit lemy a kožešinou.

Ženy nosily delší spodní *tuniku* (košili), na ní vrchní kratší *tuniku* s širšími rukávy, plášť, punčochy a boty. Vdané ženy se halily ještě do závoje (*peplum*). Ženy z nejvyššího společenského prostředí nosily oděvy zdobené lemy s výšivkami a drahými kameny. Plášť byl zapínán, na rozdíl od mužského, na hrudi.

VIII.2 Vrcholný a pozdní středověk

V počátcích období se v Evropě formují státy, jejichž kořeny sahají již do raného středověku – Anglie, Francie, Německo, ale i Čechy, Polsko a Uhry. Jejich vyšší společenské vrstvy dbaly na reprezentaci, tedy i na luxusní odívání. Vzorem byla Francie a rytířský způsob života. V kurtoazní poezii je mnoho prostoru věnováno i oděvu a jeho popisu. Od 13. století se utváří též měšťanská vrstva a její bohatší část se snaží dosáhnout společenské úrovně tím, že se obléká jako šlechta, což napomáhá rozvoji textilních a oděvních řemesel.

V důsledku několika nepříznivých událostí skončilo ve 14. století období poměrné stability. Přišly morové epidemie, stoletá válka mezi Francií a Anglií a selská povstání. V Čechách to byly husitské bouře, kdy se jako součást náboženské reformy propagovala střídmost v oblékání. To vše se projevilo i v životním stylu, neboť část společnosti zchudla a nemohla si luxusní zboží dovolit. Na druhou stranu bohatlo měšťanstvo, které si opatřovalo co nejnákladnější oblečení. Na to reagovaly tzv. oděvní pořádky, známé především z velkých evropských měst, které se týkaly nejenom toho, co si která společenská vrstva může dovolit, ale zakazovaly se v nich například i některé módní novinky. V církevním prostředí byly vydávány obdobné tzv. církevní pořádky.

Vedle látek domácího původu se pro šití luxusních oděvů používaly importované, často vzorované, hedvábné tkaniny, které se začaly vyrábět i v jižní Evropě. Do střední Evropy se však dovážela i kvalitní sukna především z Anglie a Flander.

Co se týká barevnosti, ve 12. století byla původní skladba preferovaných barev – bílé, červené a tmavé – rozšířena o modrou. Ve 13. století se již používalo šest základních barev – bílá, červená, černá, modrá, zelená a žlutá. Ve 14. století se preferovaly pestré barvy v co největších kontrastech, oděvy se dokonce barevně půlily či šachovnicově rozdělovaly na jednotlivá pole (*mi-parti*). K nejoblíbenějším barvám patřila nadále červená (popř. karmínová), zelená, modrá, bílá a žlutá. Černá se postupně stávala i symbolem smutku. V 15. století měl na barevnost vliv burgundský dvůr, preferovala se bílá a černá.

Oděvy, původně se vyznačující volným netvarovaným střihem, byly postupně vystříhány přiléhavějším, krejčovsky zpracovanějším šatem, který se přizpůsoboval postavě nositelů. Střih oděvů byl nadále odvozen od *tuniky* s vloženými klíny, od 12. století se však u něj začaly tvarovat průramky a také hlavice na horní části rukávů.



Obr. VIII/3: Ukřižování s Pannou Marií a sv. Janem Křtitelem (Ostrovský žaltář / Codex Ostroviensis; okolo roku 1174).

Fig. VIII/3: Crucifixion with the Virgin Mary and St John the Baptist (Codex Ostroviensis; c.1174).



VIII/4

Obr. VIII/4: Klanění tří králů (Lekcionář Alberta Míšeňského / Lectionarium officii Cisterciense Pars hiemalis; 1280–1290).

Fig. VIII/4: Adoration of the Magi (Lectionarium officii Cisterciense Pars hiemalis; 1280–1290).

Obr. VIII/5: Zasnoubení nevěsty. Její oklamání. Uvržení do žaláře. Zabití svůdce. Osvobození. Korunování nevěsty (Pasionál abatyše Kunhuty / Passionale quod dicitur Cunegundis abbatissae; 1313–1321).

Fig. VIII/5: Engagement of the Bride. Her Deception. Thrown in the Dungeon. Killing the Seducer. Liberation. Crowning of the Bride (Passionale quod dicitur Cunegundis abbatissae; 1313–1321).

Obr. VIII/6: Noemova zápalná oběť (Gen 8,20–22). Hospodin žehná Noemovi a jeho synům (Gen 9,1) (Velislavova bible / Velislai biblia picta; 1335–1345).

Fig. VIII/6: Noah's Burnt Offering (Gen 8,20–22). God Blesses Noah and His Sons (Gen 9,1) (Velislai biblia picta; 1335–1345).

VIII/5



VIII/6



Spodním oděvem pro obě pohlaví byla ve vrcholném středověku nadále košile (*chainse*). Shodně tomu bylo i v pozdním středověku, ženská varianta mohla mít jenom ramínka, stejně jako *oblečka* uchovaná v tradici lidových krojů.

Jako základní oblečení nosili urození od 11. do 12. století *bliaud* – u mužů stažený v pase, u žen pod ním. Pořizoval se z luxusních látek, zdobil výšivkou a též podšíval kožešinou. Rukávy byly často trychtýřovitě rozšířené, používalo se i vrapování.

Ve 12. století se objevila jako nové základní oblečení *cotte* (*sukně oděvací*) nošená oběma pohlavími. Byla směrem k dolnímu okraji rozšířena klíny, především u žen se v horní partii stávala přiléhavější, muži nosili *cotte* volnější. U vysoce postavených mužů sahala ke kotníkům, u žen až na zem. Rukávy byly většinou úzké anebo směrem k dolnímu okraji rozšířené. I po celé 14. století zůstávala *cotte* základem ženského oděvu, na jejích rukávech mohlo být též zapínání.

Svrchním oblečením pro obě pohlaví byl po celý vrcholný a začátek pozdního středověku *surcot* (*sukně chodců*). Měl buď tříčtvrteční rukávy, které mohly být i širší, anebo rukávy vůbec neměl. Po roce 1230 se průramky bezrukávového *surcotu* prohlubovaly, ve 14. století a na počátku 15. století sahaly až k bokům. V pozdním středověku existovala i krátká varianta *surcotu*. Od konce 13. století se začíná nosit i *cottehardie*, typ svrchního oděvu s volnými, částečně všitými rukávy či s cípy. Vpředu, v horní části hrudi, se objevuje zapínání řadou knoflíčků nebo šněrování.

Na konci 12. století se na svrchních oděvech objevil nový módní detail, volně visící rukávy či rukávy prodloužené do cípu. Tyto *pachy* se nosily ještě i ve 14. století a mohly být velmi dlouhé.

V mužské módě se před polovinou 14. století objevila novinka přejatá z vojenského vybavení, a to kabátec (*špalnieř, wams*), který zakrýval horní polovinu těla, byl krátký a vypasovaný, čemuž napomáhalo také zapínání po celém předním díle. Rukávy byly těsné, někdy v partii ramen hluboce nasazené tak, že výrazně zasahovaly do předních i zadních dílů (*grandes assiettes*). Na konci 14. století mohly mít rukávy svrchního oděvu široký trychtýřový tvar a jejich okraje se někdy zdobily prostříháváním cípy. V 15. století se u kabátců více zvýrazňovala ramena a odděloval se pas, k němuž býval nasazen šůsek (*šorc*). V tomto období měl na módu vliv i bohatý burgundský dvůr. Stříhově se přidržoval obecné módy, avšak koncentroval se na detaily – tvarování límců, rukávů či výstřihů.

I u střihu svrchních ženských šatů došlo během 14. století ke změnám. Aby byl oděv v oblasti trupu těsnější, jednotlivé díly se začaly zužovat a trojúhelníkové klíny, původně vkládané často jen od pasu dolů, byly protaženy až k průramkům a tvarovány. Na předním díle se používalo po celé délce hrudi zapínání na knoflíčky nebo šněrování, aby se vypasovaný oděv snadněji oblékal. Výstřihy se prohlubovaly, vlečky prodlužovaly a dlouhé rukávy se různě tvarovaly. Mohly být i samostatné a k průramku pouze přichycené. Vzhled pasu a boků byl přirozený a funkce pásku, který byl položen na bocích, se stala čistě okrasnou a symbolickou. Objevují se i šaty konstruované ze samostatného živůtku, k němuž je přišita nabraná sukně. V 15. století byl na ženském oděvu oblíbený zvýšený pas, k těsným živůtkům se našivala dlouhá a rozšířená sukně. Hluboký výstřih byl vyplněn ozdobným *prsníkem*. Začínala se používat i lněná spodnička, v oblasti hrudníku tvarovaná pro poprsí.

Základním tvarem pláště (*mantel, kappe*) ve vrcholném středověku byl polokruh, plášť byl přehozen přes ramena a vpředu sepnut sponou, spíše však šňůrkou (*Schnurmantel*), případně doplněnou sponami (*Tasselmantel*). Od 13. století se dále nosily cestovní pláště s kapucí a dlouhými rukávy s průstřihem na prostrčení rukou (*Hérigaut*), *karnáč* byl široký plášť s rukávy tvaru peleríny. Od druhé poloviny 12. století si obě pohlaví oblíbila i *pelicón* mající eliptický tvar s průstřihy pro hlavu a ruce. Mohl být podšíty kožešinou, někdy bývala připojena kapuce. Ve 14. století se pláště nadále nosily polokruhové anebo vytvořené ze tří čtvrtin výseče kruhu, což vytvářelo bohaté záhyby (*klok*). Postupně však vznikaly i nové tvary, jako například *hoike*, bezrukávový plášť většinou oblékaný přes hlavu, nebo *husse*, zvonový plášť otevřený na obou bocích, někdy s kapucí. Oblíbená byla *houppelande* na pomezí pláště a sukně, muži a ženy ji nosili i v 15. století. Byla bohatě našasená, většinou měla hluboký výstřih



Obr. VIII/7: Sv. František před křížem z kostela sv. Damiána. Sv. František dává peníze knězi z kostela sv. Damiána (Život sv. Františka / Vita sancti Francisci; okolo roku 1300).

Fig. VIII/7: St Francis Before the San Damiano Cross. St Francis Giving Money to the Priest from the Church of San Damiano (Vita sancti Francisci; c. 1300).



Obr. VIII/8: Sv. Ludmila se zpovídá a připravuje na smrt. Tunna a Gomon vyrážejí dveře komnaty a rdousí sv. Ludmilu (Kronika tak řečeného Dalimila – fragment latinského překladu; 1330–1340).

Fig. VIII/8: St Ludmila Confesses and Prepares for Death. Tunna and Gomon Break In the Door of the Chamber and Strangle St Ludmila (Kronika tak řečeného Dalimila – fragment of Latin translation; 1330–1340).



Obr. VIII/9: Klečící panny před oltářem (Sborník šesti traktátů Tomáše ze Štítného zvaný Knížky šestery o obecných věcech křesťanských; 1376).

Fig. VIII/9: Virgins Kneeling Before Altar (Sborník šesti traktátů Tomáše ze Štítného zvaný Knížky šestery o obecných věcech křesťanských; 1376).



Obr. VIII/10: Šaty s klíny z Herjolfsnaes v Grónsku (2. polovina 14. století).

Fig. VIII/10: Dress with gores from Herjolfsnes in Greenland (second half of the 14th century).



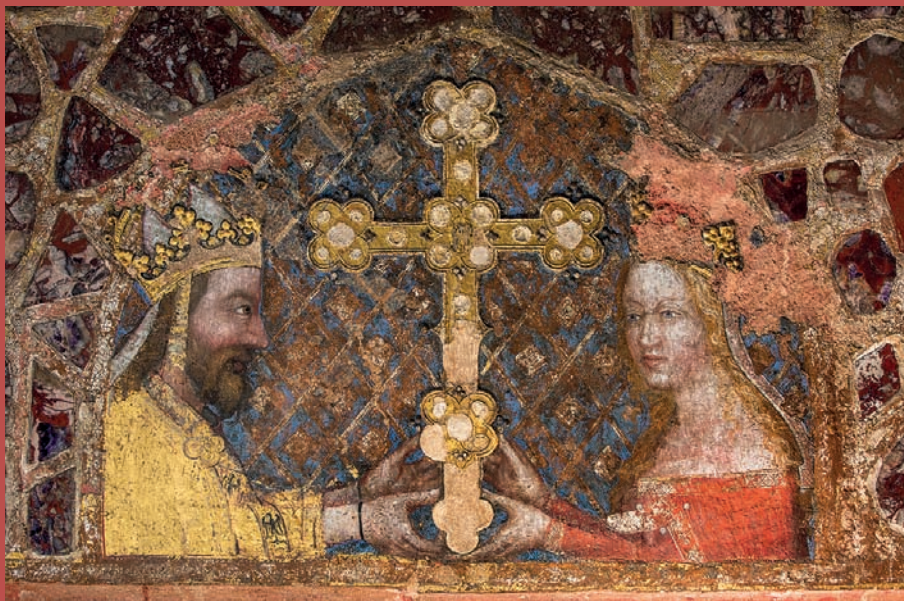
Obr. VIII/11: Freska Zvěstování sv. Anně (Giotto; Cappella Scrovegni v Padově; 1304–1305).

Fig. VIII/11: Fresco of the *Annunciation to Saint Anne* (Giotto; Cappella Scrovegni in Padua; 1304–1305).

a dlouhé, často trychtýřovitě rozšířené rukávy. Nosila se přepásaná. K pláštům také patřil *tappert*, přetahovaný přes hlavu, anebo po straně nesešitý, většinou bez rukávů a sahající ke kolenům. Pláště z kožešiny nebo kožešinou podšité se v Čechách nazývaly též *šuba*.

Na dolní polovinu těla muži, možná i ženy, oblékali spodky (*bruchy*) sahající ve vrcholném středověku po kolena, v průběhu druhé poloviny 14. století nad ně. Nohavice naproti tomu šly u mužů až k bokům, horní okraj byl střižený do špičky a opatřený tkaničkou, kterou se přivazovaly ke spodkům. Postupně se prodlužovaly směrem k pasu, aby tak spodní prádlo nevyčnívalo zpod krátkých kabátců. V 15. století se oddělené nohavice spojily do jednoho kusu kalhot (*caligae*), v rozkroku byly spojené *krytím*. U žen se používaly nohavice nebo spíše šité punčochy, podvazkem upevňované pod koleno.

Na hlavu si muži ve vrcholném středověku nasazovali čapky, klobouky a kukly. Typický byl bílý plátněný čepec zavázaný pod bradu (*coiffe*), který se používal také jako základní vrstva pod další pokrývky hlavy. Dalším typem ve vrcholném středověku byla kukla s připojenou pelerínou kryjící ramena (*kápě*, *čaprún*), na temeni hlavy se kukly prodlužovaly do ozdobných cípů. Z kukly se mohla v pozdním středověku naaranžovat *točenka*, turbanovitá pokrývka hlavy. V tomto období se nosil čím dál víc i klobouk, který se v 15. století zdobil ptačími péry. Oblíbený byl i baret. U žen se k základní úpravě hlavy používala rouška, která se ovíjela okolo hlavy, brady a krku (*gepent*, *peplum*). Specifickou podobou roušek byl *kruseler* se vlněnými okraji, které se aranžovaly okolo obličeje a krku či ramen. Ve střední Evropě byl počátek jeho nošení na konci 13. století, velmi oblíbený byl ve 14., ale i 15. století. Variantou *kruseleru* byla rouška se vlněnými okraji stočená do formy turbanu (*česká kukla*). V 15. století byl



Obr. VIII/12: *Císař Karel IV. s manželkou Annou Svídnickou adorují kříž (Mikuláš Wurmser ze Štrasburku; kaple sv. Kateřiny, nadpraží vstupního portálu, státní hrad Karlštejn; před rokem 1360?).*

Fig. VIII/12: *Emperor Charles IV and Wife Anna of Schweidnitz Adore the Cross (Nicholas Wurmser of Strasbourg; Chapel of St Catherine, entrance portal lintel, Karlštejn State Castle; before 1360?).*



Obr. VIII/13: *Král Václav IV. s manželkou Žofíí Bavorskou (Mistr Balaamovy historie; Bible Václava IV. / Wenzelsbibel; 1390–1395).*

Fig. VIII/13: *King Wenceslaus IV with Wife Sophia of Bavaria (Master of Balaam's History; Wenzelsbibel; 1390–1395).*



Obr. VIII/14: *Král Ladislav Pohrobek při modlitbě (Modlitební knížka Ladislava Pohrobka / Orationale regis Ladislai Posthumi; 1453–1457).*

Fig. VIII/14: *King Ladislaus the Posthumous in Prayer (Orationale regis Ladislai Posthumi; 1453–1457).*



Obr. VIII/15: *Král Jiří z Poděbrad* (Kronika česká Přibíka Pulkavy z Radenína / Przibikonis de Radenin dicti Pulkavae chronikon Bohemiae; kopie z roku 1607 podle originálu z doby kolem roku 1530).

Fig. VIII/15: *King George of Poděbrady* (Przibikonis de Radenin dicti Pulkavae chronikon Bohemiae; copy from 1607 after the original from c. 1530).



Obr. VIII/16: *Madona ze Zbraslavi* (Anonym; 1345–1350).

Fig. VIII/16: *Madonna of Zbraslav* (anonymous; 1345–1350).



Obr. VIII/17: *Královna Eliška Přemyslovna* (dílna Petra Parlěře; triforium katedrály sv. Víta, Pražský hrad; 1375–1378).

Fig. VIII/17: *Queen Elizabeth of Bohemia* (workshop of Petr Parlěř; triforium of St Vitus Cathedral, Prague Castle; 1375–1378).

další specifickou pokrývkou ženské hlavy v západní a jižní Evropě *henin*, klobouk protažený do špičky, někdy do dvou rohů. Nedílnou součástí úpravy dívčí hlavy byly vínky a perlovce.

Na nohách obě pohlaví ve vrcholném středověku nosila jak otevřené, tak uzavřené boty. Ve 14. století muži nosili *zobákovité boty*, které byly protažené do dlouhé špičky. Na přelomu 15. a 16. století se tvar obuvi měnil a špička obuvi mohla být zakulacená nebo rovná. Nedílnou součástí oděvu byly po celé období rukavice.

VIII.3 Renesance

Období renesance se vyznačovalo návratem k antickému ideálu, kladl se důraz na člověka, lidský rozum, poznání a přírodu. Nástup renesance byl v jednotlivých částech Evropy postupný, v Itálii to bylo již ve 14. století, v té době v zemích za Alpami přetrvávala ještě pozdní gotika. Do těchto oblastí se renesance jako myšlenkový směr dostala, podnícena reformací, až na začátku 16. století. Od druhé poloviny 16. století až hluboko do 17. století se potom v Evropě, především v zemích katolického vyznání, projevil vliv Španělska.

Renesance jako životní styl se dotkla i oděvu, v jehož formách byly nově respektovány přirozené tvary lidského těla. Ideálem se stal elegantní a kultivovaný dvořan. Zvýšený zájem o cestování se také projevil v dokumentaci šatu jednotlivých zemí a měst, oděvem se zabývali i mnozí umělci. Nově vznikaly tištěné knihy střihů, specializované publikace určené krejčím. Důležitý byl rozvoj výroby a obchodu s látkami, které se postupně přesunuly z Itálie do Francie a Anglie.

V Itálii byl oděvní styl součástí renesanční kultury, ve způsobu oblékání se ale dospělo k individualizaci. V 15. století byla spodním mužským oděvem bílá, u krku a u rukávů nabíraná košile. Kabátec byl vypasovaný a měl nabírané šosy. Přes to se oblékala *giornea*, krátký našasený pláštík s částečně všitými rukávy, bezrukávový *tappert* byl na bocích otevřený a s hlubokým výstřihem, často končícím šněrováním. Vedle toho existovaly i široké a dlouhé pláště (*zimarra*). Na nohou se nosily tvarované šité nohavice a boty, na hlavě barety, čapky, kapuce či klobouky, oblíbený byl typ *toka*. Ženský oděv byl důsledně střihově rozdělený na sukni a živůtek, který už nebyl tak těsný a vpředu i vzadu měl hluboký výstřih, někdy se šněrováním. Výstřih také mohl mít čtvercový tvar, důležitým prvkem byl zvýšený pas. Jako svrchní oděv nosily ženy *giorneu*, *tappert* a *zimarru*, na hlavě dvourohý čepce se závojem (*sella*). Boty byly ploché, začínaly se nosit i *koturny* (*chopines*), tedy pantofle s vysokou podrážkou.

V 16. století se u mužského i ženského oděvu začaly více zdůrazňovat ramena a rukávy.

Střídmy reformační oděv, objevující se v Německu, střední Evropě a Anglii, vznikl jako projev náboženského přesvědčení. Na druhé straně katolické obyvatelstvo projevovalo v odívání okázalost. Na vytváření módních prvků se podíleli i námezdní vojáci, tzv. lancknechti. Muži oblékali u krku bohatě nabíranou košili s vrapováním, přes ni kabátec s dlouhými, nebo krátkými balonovými rukávy (*faltrok*) a na to nejčastěji *šubu*, široký, vpředu otevřený plášť nejméně po kolena, s dlouhým šalovým límcem, často zdůrazněným kožešinou. Nosil se i plášť zkrácený a s vysokým límcem (*horckop*). Z Turecka, Ruska, Polska a Maďarska se do dalších oblastí střední Evropy i na Západ dostávaly pláště orientálního typu zdobené knoflíky a šňůrami (*kaftany*, v delší formě *dolomany* a *mente*). Kalhoty (*femoralia*) sahaly ke kolenům a byly opatřeny výrazným poklopem (*krytí*). Punčochy měly podvazky anebo se připevňovaly ke kalhotám. V polovině 16. století se z Německa šířil i typ kalhot, jejichž široké nohavice tvořily jakési pytle (*plundry*). Mohly být i dvovrstvé, jejich svrchní vrstva byla sestavena z pruhů látky, mezi nimiž byla *vyvlačována* spodní vrstva. Oděvy byly bohatě zdobené rozparky a prostřihy. Na hlavě se nosily sítky, barety a klobouky. *Hubatá obuv* byla plochá a měla širokou špičku. I u žen byla spodním oděvem bohatě zdobená košile, přes níž se oblékaly šaty složené z dekoltovaného živůtku, někdy

staženého šňůrami. V prostřizích na rukávech se uplatňovala nařasená košile. Sukně byla dlouhá, často s vlečkou. Ozdobou byla zástěra (*fěrtoch*), kterou ženy v reformačním prostředí dávaly najevo svou ctnost. Svrchním ženským oděvem byl kratší honosný *mantlík* anebo i *kolár*, jakýsi delší límec. Na hlavu se kladly roušky, sítky, barety a rozličné čepce. Pokud oděv měl výrazné a barevné pruhy, kladly se v první polovině 16. století s oblibou horizontálně.

Španělská renesanční móda, původně soustředěná okolo dvora španělských Habsburků, byla přímým protipólem módy italské. Vyznačovala se geometrickým tvarováním a potlačením přirozeného vzhledu lidské postavy, takže silueta se stala jakousi schránou vytvořenou ze vzácných tkanin a šperků. Ve druhé polovině 16. století se španělská móda stala dominantním oděvním stylem pro celou Evropu. Preferovala se černá barva. Hlavním rysem kratšího mužského kabátce (*jacket, wams*) staly vycpané nárameníky, ale především prodloužená linie hrudi, která se pomocí vycpávek vzdouvala dopředu (*husí břicho*). V pase měly kabátce nasazen krátký šůsek. Kabátec typu *ropilla* nošený se ve druhé polovině 16. a na počátku 17. století měl stojatý límec a volně visící rukávy. Kalhoty (*poctivice*) byly krátké a jejich nohavice měly typický tvar koule, *krytí* bylo výrazné. Bývaly sestavené i z pásů s bohatou spodní vrstvou, přivazovaly se v pase ke kabátcům. Od sklonku 16. století mohly být kalhoty již delší, nabírané byly především v pase a s méně zvýrazněným krytím (kalhoty *benátského* typu). Punčochy se nosily látkové a čím dál častěji i pletené. Důležitým impulzem se stal vynález mechanického pletacího stroje v roce 1589. Symbolem španělské módy se stalo *okruží*, naskládaný samostatný pruh látky položený okolo krku, který se postupně zdobil širšími pásy krajek. Svrchním oděvem byl pláštík (*boemo*), nechyběl ani delší plášť nebo pláště východního typu (*doloman a mente*). Na nohy se obouvaly ploché a z prořezávané kůže či ze sametu zhotovené střevíce (*španělky*), na hlavu se kladl klobouk.

Silueta ženského oděvu byla formována do dvou kuželů – pod rozšířenými rameny byl úzký pas, typicky vybíhající do špičky, sukně, v podstatě první krinolína, byla silně vyztužena pomocí vatování anebo obručemi (*verdugado, partykál*). Živůtek byl oblékán na *korset*, který silně potlačoval ženské tvary. Rukávy byly často doplněny ještě dalšími, volně visícími, které měly různé tvary, typickými byly tzv. hruškové rukávy. Dámský plášť (*gamurra*) byl u krku sepnutý, vpředu otevřený, s krátkými balonovými rukávy. Dalšími typy svrchního oděvu byla zvonovitá *ropa (hazuka)* a kruhový kratší *mantlík*. Plášťové šaty se zapínáním po celé délce přední části kombinovaly prvky jak základního, tak svrchního oděvu.

Kolem krku se kladlo *okruží*, na hlavu se nasazovaly klobouky. Někdy značně vysoké střevíce byly jemného provedení, s oblibou se nosily *španělky*, které se také kombinovaly s vysokými *chopines*. Důležité bylo rovněž množství drahocenných šperků a vyčesané vlasy.

Doba třicetileté války již pak představovala počátek nové epochy.

VIII.4 Církevní oděv v západní liturgii

Kořeny většiny parament byly v antice, postupně se zformovaly jak v západní, tak ve východní liturgii, a přestože měly mnoho společných znaků, jsou zde i rozdíly. Na Západě byl složitý vývoj významu, tvarů a výzdoby církevních rouch završen až v rámci tridentského koncilu v roce 1591.

Církevní oděv se lišil podle stupně svěcení. Spodním oděvem bylo dlouhé splývavé roucho *klerika*, jako obdobná *sutana* se ale mohlo použít i jako roucho svrchní. Na něj se oblékla *alba*. Vznikla z antické *tuniky*, měla bílou barvu a většinou byla lněná. U spodního okraje předního nebo i zadního dílu a na dolní části rukávů byla často zdobená aplikovanými textiliemi obdélného či čtvercového tvaru buď vyšívanými, nebo zhotovenými z odlišné tkaniny (*parury*). Ve středověku mohly být *parury* též vyšívané zlatou nití (*alba aurifrisiata*). *Alby* se přepásávaly původně provazem, posléze páskem