


ING. ALOIS PAVLŮSEK

# STOLETÍ AUTOMOBILŮ ŠKODA



 CPRESS

Alois Pavlůsek

# **Století automobilů**

## **Škoda**

CPress  
Brno  
2013

# Století automobilů Škoda

Alois Pavlůsek

**Odborná korektura:** Jan Tulis

**Fotografie:** archiv autora, archiv ŠKODA AUTO a. s., archiv vydavatelství CPress

**Redakce:** Ondřej Weigel

**Technický redaktor:** Jiří Matoušek

Objednávky knih:

[www.albatrosmedia.cz](http://www.albatrosmedia.cz)

[eshop@albatrosmedia.cz](mailto:eshop@albatrosmedia.cz)

bezplatná linka 800 555 513

ISBN 978-80-264-0158-2

Dotazy k vydavatelské činnosti:

[ondrej.weigel@albatrosmedia.cz](mailto:ondrej.weigel@albatrosmedia.cz)

Informace o auto-moto knihách:

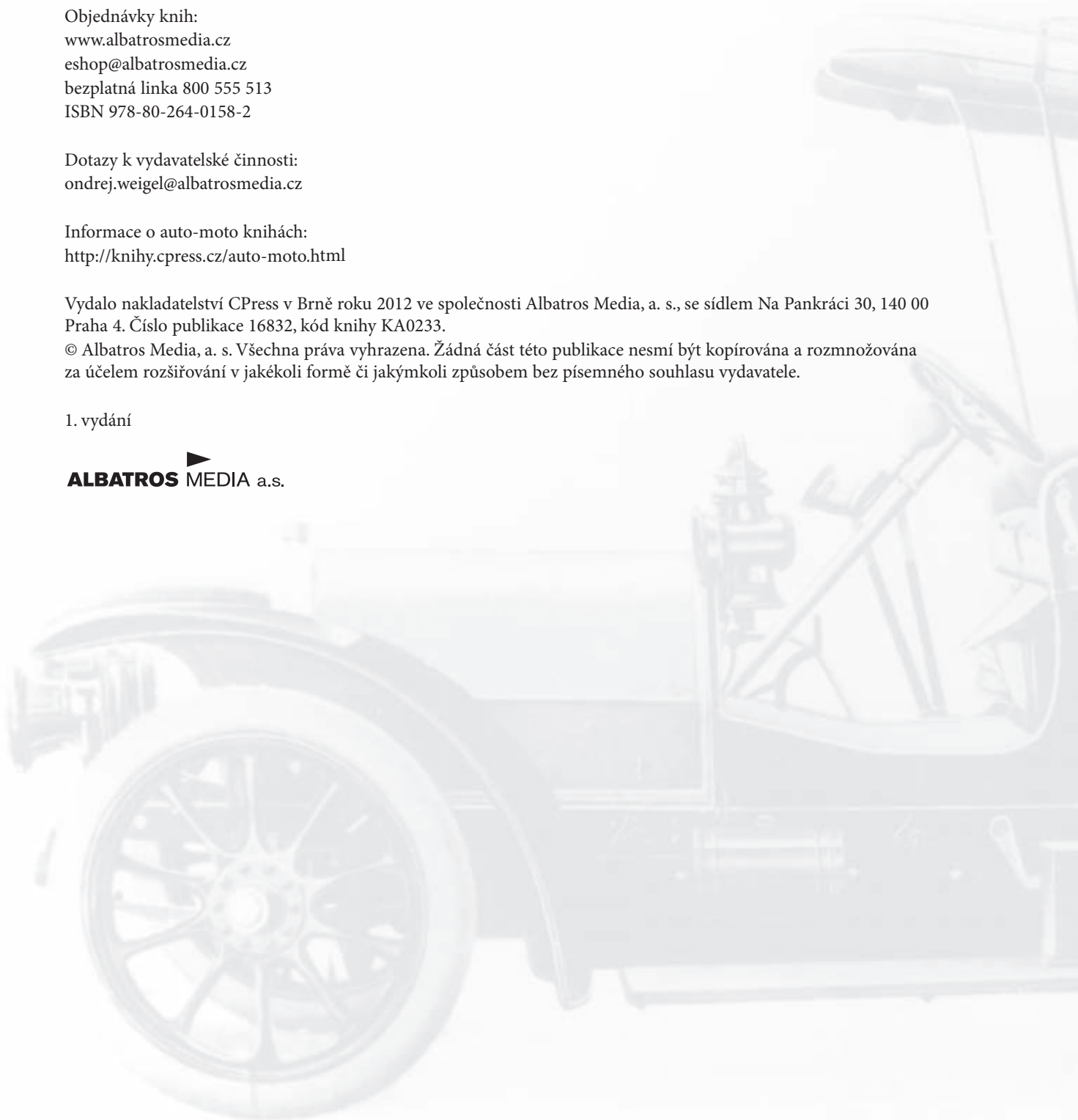
<http://knihy.cpress.cz/auto-moto.html>

Vydalo nakladatelství CPress v Brně roku 2012 ve společnosti Albatros Media, a. s., se sídlem Na Pankráci 30, 140 00 Praha 4. Číslo publikace 16832, kód knihy KA0233.

© Albatros Media, a. s. Všechna práva vyhrazena. Žádná část této publikace nesmí být kopírována a rozmnožována za účelem rozšiřování v jakékoli formě či jakýmkoli způsobem bez písemného souhlasu vydavatele.

1. vydání

**ALBATROS**  **MEDIA** a.s.



# Obsah

## Od manufaktury k sériové výrobě (1905–1915)

Laurin Klement typ A (1905–1907) .....	8
Laurin Klement typ B (1906–1909) .....	11
Laurin Klement typ C (1906–1908) .....	13
Laurin Klement typ D (1906–1915) .....	13
Laurin Klement typ E (1906–1911) .....	15
Laurin Klement typ F (1907–1913) .....	15
Laurin Klement typ G (1908–1913) .....	23
Laurin Klement typ K (1911–1915) .....	24
Laurin Klement typ L (1909–1912) .....	25
Laurin Klement typ M (1913–1915) .....	26
Laurin Klement typ O (1914–1916) .....	26
Laurin Klement typ RK (1913–1915) .....	28
Laurin Klement typ S (flat-twin) .....	28
Laurin Klement typ S (1911–1925) .....	29
Laurin Klement typ T (1914–1921) .....	31

## Automobily pro republiku (1916–1925)

Laurin Klement typ Mh (1917–1923) .....	33
Laurin Klement typ Si, So (1916–1922) .....	34
Laurin Klement typ A – 100 (1922–1925) .....	35
Laurin Klement typ 150 (1923–1926) .....	37
Laurin Klement typ 200–210 (1922–1925) .....	37
Laurin Klement typ 300 (1923) .....	39
Laurin Klement typ 350–360 (1924–1927) .....	39
Laurin Klement typ 400–445 (1924–1925) .....	39
Laurin Klement typ 450 (1924–1925) .....	40

## S šípem na chladiči (1926–1935)

Škoda typ 110 – 120 (1925–1929) .....	43
Škoda typ 360 (1926–1927) .....	44
Škoda typ Hispano Suiza typ 25/100 (1926–1929) .....	45
Škoda typ 4R (1928–1930) .....	46
Škoda typ 6R (1928–1930) .....	47
Škoda typ 430 (1929–1932) .....	50
Škoda typ 430 D (1930–1936) .....	51
Škoda typ 422 (1930–1932) .....	51
Škoda typ 860 (1929–1932) .....	53
Škoda typ 645 (1929–1934) .....	53
Škoda typ 633 (1931–1934) .....	54

Škoda typ 637 (1932–1935).....	56
Škoda typ 650 (1930–1936).....	57
Škoda typ 932 (1932).....	58
Škoda typ 935 (1935).....	60
Škoda typ 420 Standard (1933–1934).....	60
Škoda Rapid typ 420 (1934–1935).....	61
Škoda Popular typ 418/ 903 (1934).....	61
<b>Od Populara po Superb (1936–1945)</b>	
Škoda Popular typ 420 (1934–1938).....	65
Škoda Popular Speciál typ 908 (1935).....	67
Škoda Popular typ 909 Monte Carlo (1935–1938).....	69
Škoda Popular OHV typ 912 (1937–1938).....	71
Škoda Popular 1100 OHV typ 927 (1938–1946).....	72
Škoda Popular 1101 typ 938 (1940–1944).....	74
Škoda Rapid typ 901/914 (1935–1938).....	75
Škoda Rapid Six typ 910 (1935).....	77
Škoda Rapid typ 914 (OHV) (1938).....	79
Škoda Rapid typ 922 (1938–1947).....	79
Škoda Rapid 2200 typ 953 (1939).....	81
Škoda Favorit typ 904 (1936–1939).....	81
Škoda Favorit 2000 OHV typ 923 (1938–1941).....	83
Škoda Superb typ 640 (1934–1936).....	83
Škoda Superb II typ 902 (1936–1937).....	85
Škoda Superb II typ 913 (1937–1939).....	86
Škoda Superb OHV typ 924 (1938–1940).....	87
Škoda Superb 4000 OHV typ 919 (1939–1940).....	89
Škoda Sagitta typ 911 (1937).....	89
Škoda Popular 995 typ 937 (1939–1946).....	89
<b>Předválečné dědictví (1946–1955)</b>	
Škoda 1101 typ 938 (1946–1949).....	93
Škoda 1102 typ 938 (1948–1952).....	95
Škoda Sport typ 966 (1949).....	97
Škoda Supersport typ 966 (1950–1953).....	99
Škoda VOS (1950–1952).....	101
Škoda typ 973 „Babeta“ (1952–1956).....	101
Škoda 1200 typ 955 (1952–1956).....	103
Škoda 1201 typ 980 (1955–1961).....	105
Škoda 1500 Rapid typ 975 (1959).....	106
<b>Od Spartaka k Emběčku (1956–1965)</b>	
Škoda 440 typ 970 „Spartak“ (1955–1959).....	109
Škoda 445 typ 983 (1957–1959).....	110



Škoda 440 Karosa (1956) . . . . .	111
Škoda 450 type 984 (1957–1959) . . . . .	112
Škoda 1100 OHC Sport – Coupé typ 968 (1957–1960) . . . . .	113
Škoda Octavia typ 985/702 (1959–1961). . . . .	115
Škoda Octavia Super typ 993/703 (1959–1964) . . . . .	116
Škoda Octavia TS typ 995 – (1960–1964) – Octavia TSS typ 999 (1962–1964) . . . . .	117
Škoda Felicia typ 994 – (1959–1964) . . . . .	119
Škoda Felicia Super typ 996 (1961–1964) . . . . .	121
Škoda Octavia Combi typ 993C/703C-704 (1961–1971) . . . . .	122
Škoda Trekka Nový Zéland (1966–1972) . . . . .	123
Škoda Skopak, Pákistán (1969–1971) . . . . .	124
Škoda 1202 typ 981 (1961–1973) . . . . .	124
Škoda typ 976, 977, 978, 988, 989 (1956–1957). . . . .	127
Škoda 990 (1959) . . . . .	128
<b>S motorem vzadu (1966–1975)</b>	
Škoda 1000/1100 MB typ 900/721 (1964–1969) . . . . .	131
Škoda 1000 MBG typ 710 (1966–1969). . . . .	134
Škoda 1100 MB typ 715 (1967–1969) . . . . .	134
Škoda 1000/1100 roadster typ 991 (1960–1961) . . . . .	135
Škoda 1000/1100 MBX typ 990T/723 (1966–1969). . . . .	136
Škoda Vinetou (1967). . . . .	138
Škoda F3 typ 992 (1964) . . . . .	140
Škoda 100 typ 722 - 110 typ 717 (1969–1977) . . . . .	141
Škoda 110 LS typ 719 (1971–1976) . . . . .	142
Škoda 120 S Rallye typ 728 (1972–1974). . . . .	143
Škoda typ 717 T (1966) . . . . .	145
Škoda 110 R coupé typ 718 (1970–1980) . . . . .	145
Škoda 180/200 RS typ 734 (1974–1976) . . . . .	147
Škoda 130 RS typ 735 (1975–1980) . . . . .	148
Škoda 130 typ 738 (1978–1979) . . . . .	153
Škoda 130 typ 739 (1977–1981) . . . . .	153
Škoda spider B5 typ 732 (1972–1974) . . . . .	154
Škoda Spider B5 – typ 733 (1975) . . . . .	156
Škoda typ 742 SuperSport (1970). . . . .	157
Škoda ÚVMV 1100 GT (1970). . . . .	158
Škoda Buggy typ 736 (1973) . . . . .	159
Škoda 1200/1500 typ 720 (1967–1971) . . . . .	161
Škoda 1500 typ 731 (1972) . . . . .	163
Škoda 900/1100 typ 740 (1970–1972) . . . . .	163
Škoda 1000 typ 730 – 1100 typ 750 (1971) . . . . .	164
Škoda 1100 typ 760 (1973) . . . . .	164
Škoda typ 727 (1972) . . . . .	165

## V novém kabátě (1976–1985)

Škoda 105/120 typ 742 (1976–1989) . . . . .	167
Škoda 1000/1200 typ 742C-742T (1980) . . . . .	169
Škoda 105/120/130M typ 742 M (1983–1987) . . . . .	170
Škoda 135/136 typ 746 (1987–1990) . . . . .	171
Škoda 130 LR typ 745 (1984–1987) . . . . .	172
Škoda 120 Garde typ 743 (1981–1984) . . . . .	175
Škoda 130 Rapid typ 743 (1984–1988) . . . . .	175
Škoda 135/136 Rapid typ 747 (1987–1990) . . . . .	177
Škoda 130 Locusta typ 743 (1980) . . . . .	177
Škoda 130 Rapid typ 748 (1980) . . . . .	177
Škoda Garde Turbo (1983) . . . . .	178
Škoda Rapid skupina H (1988) . . . . .	179

## Favorit a Felicia podruhé (1985–1995)

Škoda 1100/1500 typ 761-765 (1975–1977) . . . . .	180
Škoda typ 780 (1979) . . . . .	183
Škoda Favorit typ 781 (1987–1994) . . . . .	183
Škoda Favorit typ 781 skupina A (1988–1995) . . . . .	187
Škoda Felicia typ 791, Combi typ 795, Pick-up typ 797 (1994–2001) . . . . .	189
Škoda Felicia FUN (1996–2000) . . . . .	191
Škoda Felicia Kit Car (1995–1997) . . . . .	192
Škoda Felicia Pick-up Cup (1996) . . . . .	194

## Vozy pro další tisíciletí (1996–2005)

Škoda Octavia I. generace (1996–2004) . . . . .	195
Škoda Octavia II. generace (2004–2012) . . . . .	200
Škoda Octavia Kit Car (1997–1998) . . . . .	201
Škoda Octavia WRC (1998–2000) . . . . .	203
Škoda Octavia WRC Evo II (2000–2002) . . . . .	205
Škoda Octavia WRC Evo III (2002–2003) . . . . .	205
Škoda Octavia Cup (1996–2005) . . . . .	205
Škoda Fabia (1999–2007) . . . . .	206
Škoda Tudor (2002) . . . . .	209
Škoda Roomster – koncept (2003) . . . . .	211
Škoda Yeti – koncept (2005) . . . . .	211
Škoda Fabia WRC (2003–2007) . . . . .	212
Škoda Superb (2001–2008) . . . . .	213

## Příloha

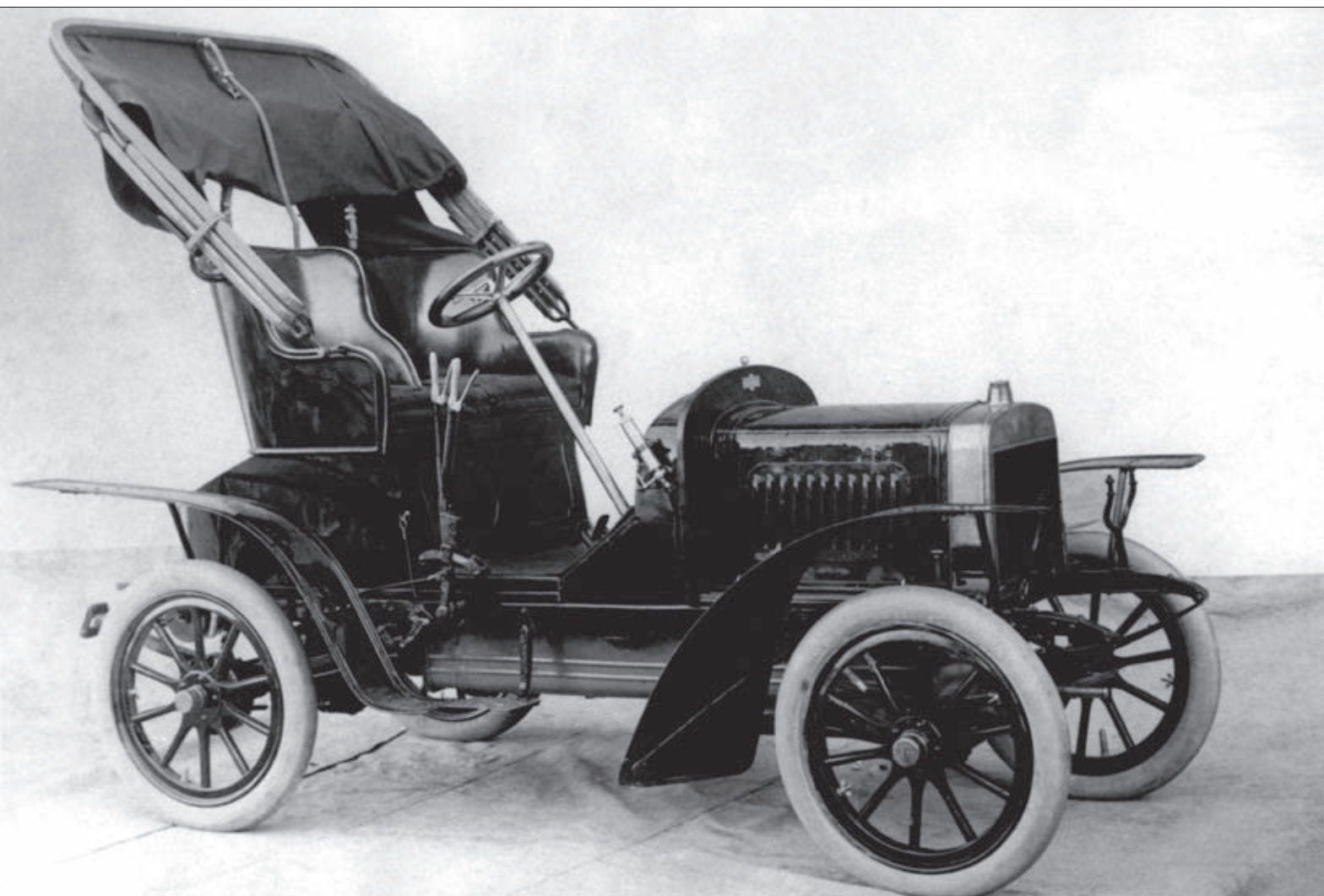
Literatura . . . . .	215
Rejstřík . . . . .	216
Nabídka odborné literatury . . . . .	219



## Od manufaktury k sériové výrobě (1905–1915)

Na podzim roku 1905 jste mohli na cestách kolem Mladé Boleslavi potkat první automobily se značkou Laurin Klement. Jednalo se o voiturette (česky vozík) Laurin Klement typ A, jemuž sice bylo uděleno úřední povolení k provozu na veřejných komunikacích až v lednu roku 1906, ale s jeho pohonnou jednotkou – kapalinou chlazeným vidli-

covým dvouválcem o objemu 1 005 cm<sup>3</sup> – se mohli zblízka seznámit návštěvníci pražského autosalonu už v dubnu roku 1905. Do konce tohoto roku byly dokončeny dva první hotové vozy, a než uplynul rok 1906, nabízela mladoboleslavská továrna Laurin Klement rovnou pět různých modelů.



*Voiturette (vozík) Laurin Klement typ A vyráběný v letech 1905 až 1907. Automobil na dobové fotografii je vybavený příplatkovými oddělenými sedadly a skládací střechou.*



Aby bylo možné vyhovět rostoucí poptávce, byly nutné další velké investice, a na ty chyběly prostředky. Jako řešení se nabízela emise akcií, jejichž prodej by přinesl potřebné finance, ovšem za cenu ztráty rozhodujících pozic zakladatelů značky. Laurin s Klementem neváhali a 19. července roku 1907 byla do obchodního rejstříku zapsána nová společnost – Laurin & Klement, akciová společnost, továrna automobilů v Mladé Boleslavi. Václav Klement byl jmenován generálním ředitelem, Václav Laurin technickým ředitelem. Továrna se rozrostla a zaměstnávala 572 lidí, na zelené louce vyrostla nová karosárna a nové skladiště, ve výrobních halách bylo k dispozici 267 obráběcích strojů a 13 400 m<sup>2</sup> pracovní plochy.

Kromě motocyklů a tříkolek bylo ve výrobě už celkem deset různých provedení osobních automobilů. Nejlevnější typ A 6/7 HP se dal v roce 1907 pořídit za 3 600 korun a její sestra typu B 8/9 HP za 4 200 K, větší dvouválcový typ C2 se jako faeton se standardní výbavou prodával za 7 800 K, zatímco nejdražší landaulet C2 s částečně stahovací střechou stál 9 400 K. Ceny otevřených verzí čtyřválcového typu F začínaly od 8 600 K, u landauletů však dosahovaly až 10 680 K. Špičku nabídky tvořily velké čtyřválcové typy E za 16 000 až 17 100 korun, podle provedení karoserie. V roce 1909 už byly automobily poháněné původními vidlicovými dvouválci nahrazeny hned několika novými typy, pod jejichž kapotou byl uložen řadový čtyřválcový motor.

První desítka let dvacátého století v mladoboleslavské automobilce byla charakteristická doslova bouřlivým rozmachem. V roce 1910 zaměstnávali Laurin s Klementem 905 zaměstnanců, z toho 802 dělníků pracujících na 307 obráběcích strojích zabírajících 16 700 m<sup>2</sup> pracovní plochy.

V roce 1912 získala akciová společnost Laurin a Klement libereckou továrnu RAF – Reichenber-

ger Automobil-Fabrik, na jejichž základech, o téměř půl století později vznikla dnes už neexistující značka LIAZ. Tato automobilka získala v roce 1912 licenci na výrobu šoupátkových motorů Knight vynikajících neobvykle tichým chodem. Tato jejich vlastnost, společně s asi o 10 % vyšším výkonem, byla ovšem vykoupena mimořádnou náročností na pečlivou a přesnou výrobu. O jak prestižní záležitost se jednalo, svědčí i to, že v Evropě vyráběly tento motor pouze tři výrobci – belgická Minerva, francouzský Panhard a německý Mercedes. Čtvrtou značkou se stala liberecká RAF a po jejím převzetí mladoboleslavskou společností přešla licence i na Laurin & Klement. Zákazníci si nyní mohli vybrat mezi automobily s klasickým nebo šoupátkovým ventilovým rozvodem, přičemž šoupátkové motory se díky svým příliš vysokým výrobním nákladům montovaly spíše do luxusnějších typů.

Výroba automobilů se slibně rozvíjela, nabídka úspěšných typů rostla, jenže přišla první světová válka a s ní i diametrálně odlišné podmínky. Vývoj a výroba dostupných osobních automobilů byla odsunuta na vedlejší kolej.

### **Laurin Klement typ A (1905–1907)**

První automobil z mladoboleslavské továrny se oficiálně představil jako Voiturette typ A v polovině dubna roku 1906 na pražském autosalonu. Na výstavním stánku tehdy zástupci značky přijímali i první objednávky a měli se co ohánět, takový vzbudila Voiturette zájem. Jedním z důvodů proč malý vozík vzbudil senzací, byla i jeho cena – 3 600 K nebo také 1 200 zlatých – která jej zařadila někam mezi motocykly a velké automobily.

Základem voituretty byl nýtovaný rám vyrobený z lisovaných podélníků a příček. Obě nápravy byly tuhé a odpružené poměrně dlouhými podélnými



*Do současnosti dochované vozíky Laurin Klement typ A, jeden s drátěnými koly, montovanými zejména na počátku výroby. Oba mají standardní sedadlo a příplatkové osvětlení.*

## STOLETÍ AUTOMOBILŮ ŠKODA

půleliptickými péry zajišťujícími relativní slušnou úroveň jízdního pohodlí. Tato konstrukce se v modifikované podobě stala typickým provedením podvozku všech vyráběných automobilů Laurin Klement a později i Škoda až do třicátých let.

Brzdy byly hned dvě, sice mechanické, ale navzájem nezávislé. Pedál brzdy působil na hřídel převodovky, ruční brzdová páka byla umístěna stejně jako řadicí páka vpravo vně karoserie a ovládala pásové brzdy zadních kol, které ale byly brzy nahrazeny brzdami bubnovými. Zpočátku sice byla montována s drátěným výpletem, ale většina Laurinek jezdila na loukoťových kolech s pneumatikami o rozměru 700 x 80, resp. 710 x 90. Pro bezpečné zastavení a stání ve svahu byly voituretty ještě pro jistotu vybavovány tzv. horskou vzpěrou.

V přední části voituretty byl v pomocném rámu uložen motor orientovaný napříč a vyhlížející podobně jako dvouválec pohánějící slavné motocykly Laurin & Klement. Čtyřdobý kapalinou chlazený vidlicový dvouválec měl objem 1 005 cm<sup>3</sup>, který dával výkon asi 6 k (4,5 kW), ale zákazník mohl zvolit i silnější variantu s objemem zvětšeným na 1 105 cm<sup>3</sup>, v tom případě bylo k dispozici o jednu koňskou sílu navíc a odtud bylo odvozeno i obchodní označení voituretty – Laurin Klement 6/7 HP. Magnetoelektrické zapalování bylo ještě odtrhovací, ale namísto v té době obvyklého odpařovacího karburátoru byl motor první Laurinky vybaven jednoduchým směšovací karburátorem – výsledkem vývoje úspěšných motocyklů stejné značky.

Výkon motoru byl přenášen prostřednictvím krátkého hřídele a kuželové spojky na třístupňovou převodovku s kulisovým řazením uloženou uprostřed vozu a odtud na kola zadní poháněné nápravou. První (s největší pravděpodobností pouze tři) vyrobené kusy měly rozvodovku umístěnou hned za převodovkou a zadní náprava byla poháněna prostřednictvím řetězů, podobně jako u motocy-

klu, ale u dalších exemplářů byly řetězy nahrazeny klasickým řešením kloubovým hřídelem.

Voituretty označované jako typ A byly vyráběny výhradně s lehkou dvousedadlovou karoserií, která mohla být za příplatek vybavena skládací střechou, acetylenovými světlomety, houkačkou a svítilnou připevněnou vzadu. Za a pod sedadly zbylo ještě dost místa pro zavazadlový prostor, zatímco palivová nádrž o objemu 25 l a nádržka na 5 l oleje byla ukryta v příčné stěně, oddělující prostor pro cestující od motoru. Co do barev laku byla na výběr červená, zelená a hnědá. Pokud měl zákazník zájem, byla k mání i bílá, ovšem za příplatek, stejně jako dělené sedadlo řidiče a spolujezdce.

Laurin s Klementem chtěli vyrábět lehký, snadno ovladatelný dopravní prostředek, který by byl pohodlnější než motocykl, a tomu musely odpovídat také větší rozměry. Celková délka 2 800 mm, šířka 1 300 mm a výška 1 500 mm. Výsledná hmotnost pak nepřevyšovala 465 kg a poměrně skromný výkon postačoval k dosažení 40 km/hod při spotřebě v rozmezí 8 až 10 litrů na 100 km.

Modernizace se dočkala Voituretta už v roce 1906. Rozvor malého vozíku se prodloužil na 1 900 mm, a tím pádem typ A i trochu přibral na hmotnosti – nyní vážil 550 kg.

Ovládání nebylo nijak složité, ovšem v měřítkách daných soudobou konkurencí. Každých 5 až 10 km bylo nutné přimazávat motor ručním čerpadlem a kromě pedálu akceleratoru mohl řidič ovládat otáčky motoru také ruční páčkou na volantu, hned vedle páčky určené k seřizování předstihu.

Nakonec bylo vyrobeno celkem 44 prvních automobilů ze značkou Laurin Klement, přičemž poslední „Áčko“ si odvezl zákazník ještě v roce 1911 a podle evidence vyrobených motorů mohla vzniknout i více než stovka malých voituret.



## Laurin Klement typ B (1906–1909)

V květnu roku 1906 se představil i výkonnější sourozenec – Laurin Klement typ B lišící se především větším motorem o objemu 1 399 cm<sup>3</sup>, který vznikl zvětšením vrtání válců výkonnějšího motoru „Áčka“ o objemu 1 105 cm<sup>3</sup>. Výkon 9 koní (7kW) se odrazil i v novém obchodním označení – Laurin Klement 8/9 HP. Zvnějšku se novorozenec lišil od staršího sourozence jen minimálně, zato největší dosažitelná rychlost stoupla o plných 5 km/hod na 45 km/hod. Kromě výkonu vzrostla také cena – na 4 200 K, což nejspíš nebylo na závadu, protože jenom z Mnichova přišla objednávka na 75 kusů

a během tří let bylo vyrobeno takřka neuvěřitelných 250 kusů nejen v provedení dvousedadlové voituretty, ale později také s prodlouženým rozvorem jako čtyřsedadlový vůz nebo i dodávka. Ve výrobě se voituretta typu B udržela do roku 1908, ale poslední kusy byly podle podnikového archivu smontovány ještě v roce 1913 a celkem bylo postaveno více než 200 automobilů typu B. Některé motory tohoto typu měly objem 1 595 cm<sup>3</sup> a dvouválec pak dával výkon 8 k (5,9 kW).

V září roku 1906 se Karl Slevogt posadil za volant jedné ze tří továrních voiturett typu B 8/9HP a postavil se s ní na start závodu do vrchu Semmering nedaleko Vídně s převýšením 400 m. První



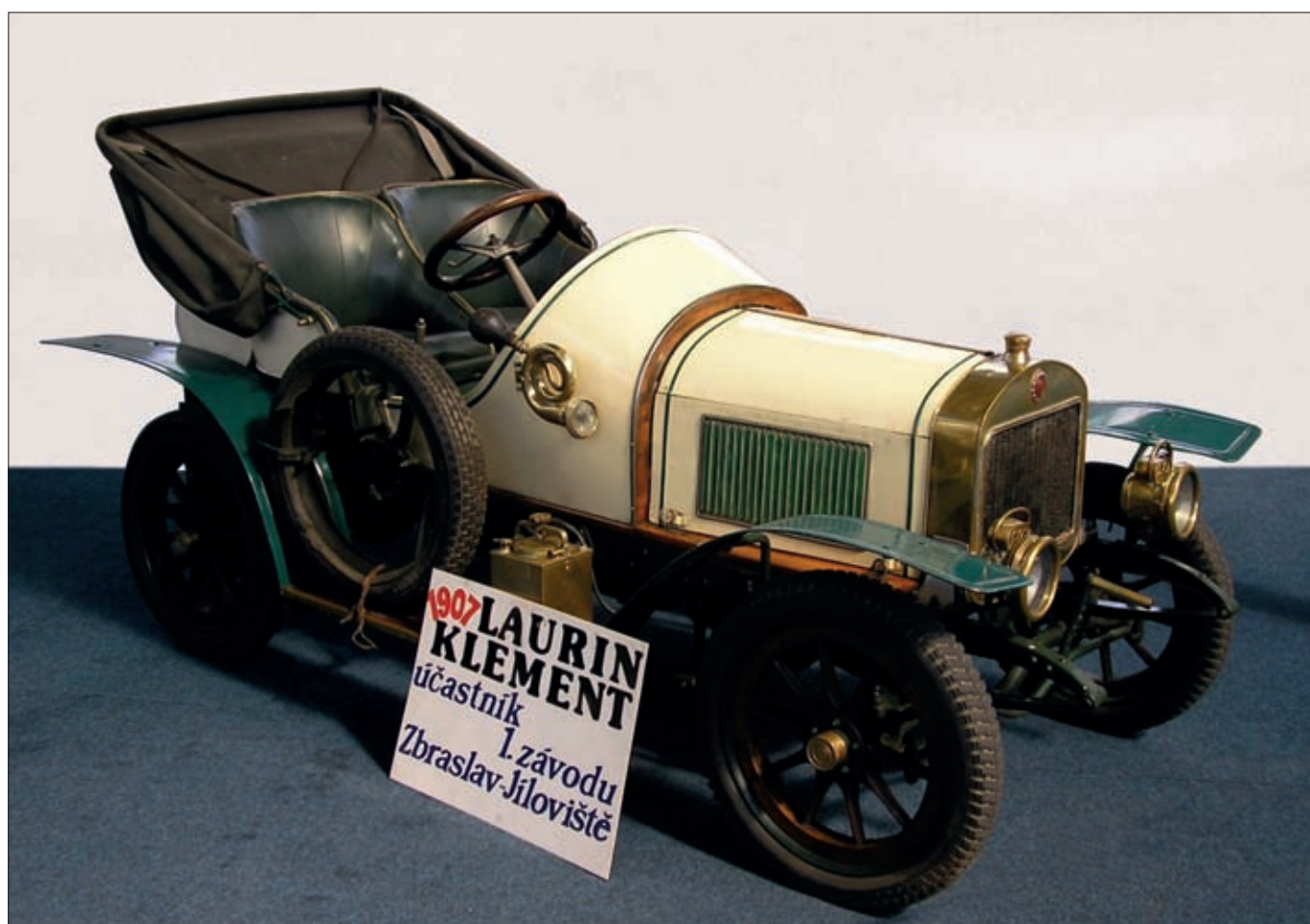
*Laurin Klement typ B bylo možné koupit nejen jako dvoumístnou voiturette nebo v provedení taxi, ale také jako dostatečně pohodlný cestovní automobil pro čtyři cestující*

## STOLETÍ AUTOMOBILŮ ŠKODA

dvě místa ve třídě do 1,5 litru nakonec získaly dvě Laurinky, první řídil Slevogt a druhou Kolarz. Na čtvrtém místě byla další Laurinka řízená motocyklovým šampionem Václavem Vondřichem.

Typ B2, vyráběný v letech 1907 až 1908 postavený v počtu 10 kusů, proslul především jako vůz taxi-sloužby, ale novinkou roku 1908 byl od něj odvozený model Laurin Klement typ BS, který se současně stal i posledním automobilem s dvouválcovým motorem vyráběným v Mladé Boleslavi. Všechny následující Laurinky už byly poháněny výhradně čtyřválcí.

Laurin Klement typ BS byl zvnějšku téměř shodný se základní voiturettou, hlavní změna se ukrývala pod motorovou kapotou. Vidlicový dvouválec motocyklového byl nahrazen dvouválcem, jehož válce s nesnímatelnými hlavami byly uspořádány za sebou. Motor s ventilovým rozvodem SV měl objem 1 399 cm<sup>3</sup> a dosahoval výkonu kolem 10 k (7,4 kW), což postačovalo k dosažení šedesátikilometrové rychlosti, v případě verze BSC až 75 km/hod. Voituretta byla dlouhá 3 075 mm a vážila 655 kg. Na podvozek s rozvorem náprav 2 142 mm nebo 2 160 mm, s tuhými nápravami a dřevěnými koly s nesnímatelnými ráfky byly montovány dvou-



*Dvoumístná sportovní voituretta Laurin Klement typ BSC z roku 1908 byla poháněna řadovým dvouválcovým motorem o objemu 1,4 litru*



sedadlové karoserie – BS 2 nebo čtyřsedadlové BS 4, a po malých úpravách vznikl vyloženě sportovní model označovaný BSC, který dosáhl celé řady sportovních úspěchů – nejvýznamnějším byl zisk Thurn-Taxisovy ceny v roce 1912. Ještě předtím přinesl typ BSC, řízený hrabětem Kolowratem, značce vítězství v dvoulitrové kategorii prvního mezinárodního závodu do vrchu Zbraslav–Jíloviště v roce 1908 a v závodě do vrchu Semmering získalo devět vozů této značky čtyři první ceny.

Voituretta BS byla vyráběna v rozmezí let 1908 až 1909, i když poslední kus byl smontován ještě v roce 1919. Celkem bylo vyrobeno 66 kusů tohoto typu a v roce 1909 bylo postaveno 29 kusů sportovních BS a BSC.

### **Laurin Klement typ C (1906–1908)**

Malé voituretty typu A a B nebyly v roce 1906 jedinými modely, které mladoboleslavská automobilka vyráběla. Kromě nich byla v září tohoto roku představena další novinka – cestovní phaeton typu C. Byl zatím rovněž poháněn vidlicovým dvouválcem jako předchozí modely, ovšem s objemem motoru zvětšeným na 2 042 cm<sup>3</sup> o výkonu 12 k (8,8 kW).

V srpnu 1907 vydalo pražské místodržitelství povolení k provozu pro nový dvouválcový vůz Laurin a Klement typ C2 s označením 12/14 Hp. Ale pozor, k jeho pohonu už nesloužil vidlicový dvouválec až příliš připomínající motocyklové začátky, nýbrž řadový dvouválec, vlastně polovina motoru z typu E o objemu 2 281 cm<sup>3</sup> a výkonu 14 k (10,3 kW).

Podobnou modernizaci prodělala i voituretta nabízená jako model Laurin Klement B2, v tomto případě sice pod kapotou zůstal vidlicový dvouválec, ovšem s objemem zvýšeným na hodnotu

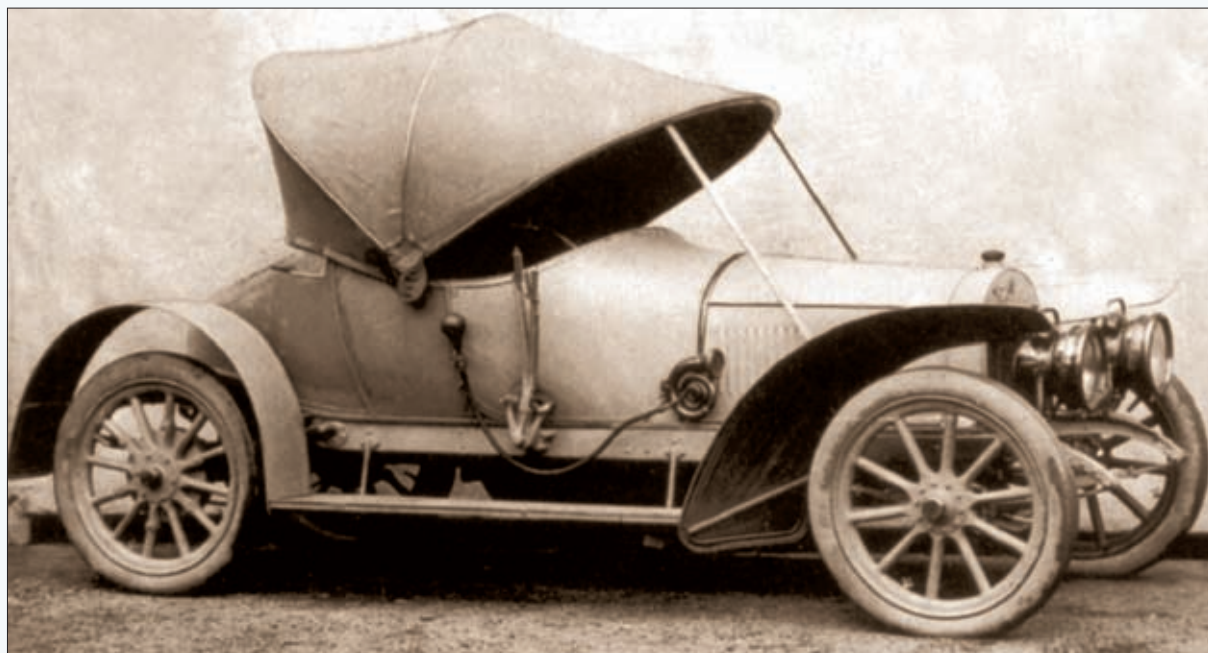
1 595 cm<sup>3</sup> o výkonu 12 k (8,8 kW). Oba typy se proslavily jako autodrožky, 6. září 1907 právě tyto modely zahájily provoz jako první taxíky v Praze a jeden z vozů Laurin Klement typ C používala i Laurinova rodina. V letech 1906 až 1907 bylo postaveno 14 vozů typu C s různými karoseriemi, ke kterým je možné přičíst ještě dalších 49 vozů typu C2 s karoseriemi faeton, autodrožka nebo valník.

### **Laurin Klement typ D (1906–1915)**

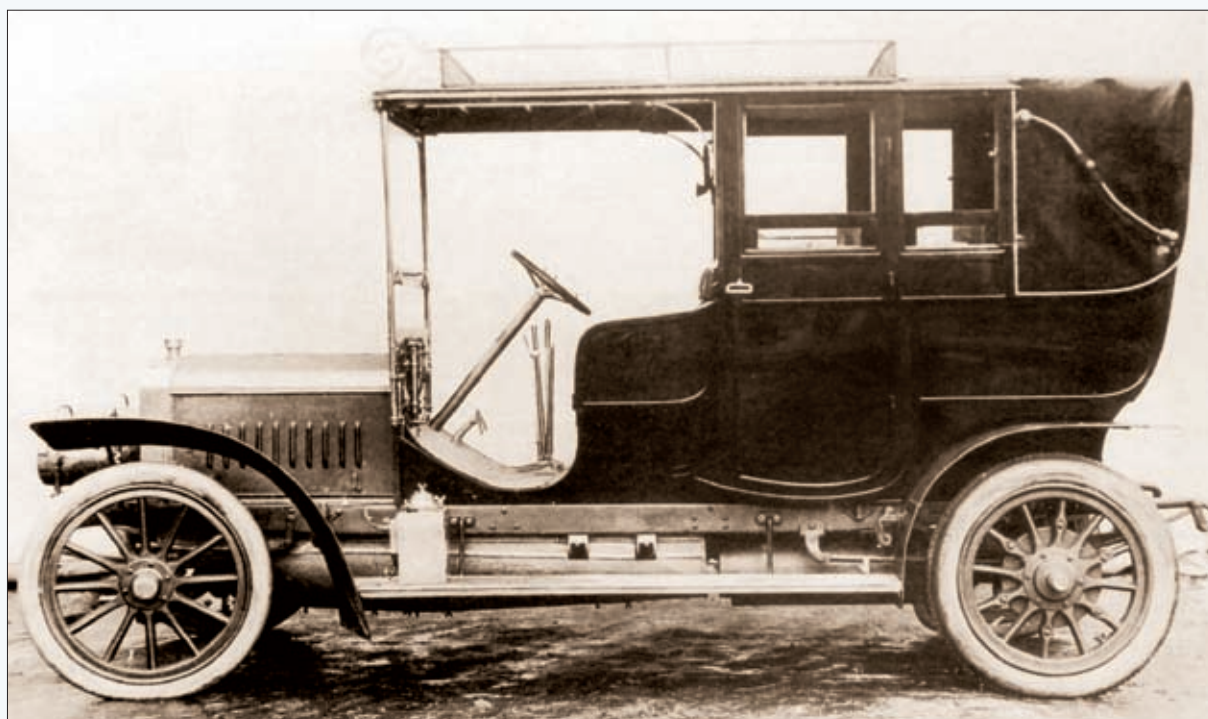
Ještě než skončil rok 1906, byl dokončen první čtyřválec označovaný jako model D, který vznikl podle záznamů v podnikovém archívu pouze v jediném exempláři spíše jako jakési konstrukční cvičení, na které navázal až v roce 1912 čtyřválcový typ DN. Do roku 1915 pak bylo postaveno celkem 105 vozů s typovým označením DN nejčastěji jako dvoudveřový čtyř- až pětimístný landaulet s rozvorem náprav 3 070 mm a hmotností 1 192 kg, ale v nabídce figurovalo také provedení DN 2, což byl dvousedadlový automobil s nízkou dřevěnou karoserií typu torpedo, který byl nabízen za 11 600 K. Jeho čtyřválec o objemu 2 882 cm<sup>3</sup> s ventilovým rozvodem SV a výkonem 18,4 kW (25 k) dokázal rozjet tenhle „sporták“ až na 70 km/hod.

Pod označením DN 3 se skrýval stejný vůz, ovšem třísedadlový, DN 4 čtyřsedadlový a DN 6 šestisedadlový. Všechny tyto verze byly v prospektech značky prezentovány jako sportovní modely. Základní provedení, typ DN, byl karosován jako landaulet nebo limuzína a existovala také luxusní verze, v jejíž výbavě nechyběl telefon k řidiči, kuřácký a toaletní soubor, hedvábné záclonky a polštářování kůží. Takto vybavená dvojitá limuzína s mezistěnou k řidiči a okenními rámy z kovu byla nabízena za 14 500 K. K tomu, aby dokázala jet až sedmdesátikilometrovou rychlostí, jí stačil i poměrně malý výkon, ovšem při spotřebě 20–24 l / 100 km.

## STOLETÍ AUTOMOBILŮ ŠKODA



*Sportovní Laurin Klement typ DN 3 z roku 1912. Se shodnou karoserií jste si ovšem mohli v těchto letech koupit téměř jakýkoliv model z produkce automobilky Laurin Klement.*



*Laurin Klement typ F s karoserií landaulet z roku 1908*



### **Laurin Klement typ E** (1906–1911)

Vozy Laurin Klement poháněné dvouválcovými motory sice šly velmi dobře na odbyt, ale v nabídce chyběl automobil, který by dokázal splnit požadavky i náročnější klientely. A tak ještě před typem DN byl na automobilové výstavě ve Vídni jako první sériový čtyřválec Laurin Klement představen typ E neboli také model 24/28 HP, který byl od roku 1906 nabízen v celé řadě provedení včetně varianty landaulet, limuzína, faeton anebo i kupé, která byla ovšem v té době na rozdíl od současného pojetí chápána spíše jako luxusně vybavená karoserie pro dva cestující.

Laurin Klement typ E byl poháněn řadovým čtyřválcem o objemu 4 562 cm<sup>3</sup> a výkonu 26 kW (35 k), se kterým poměrně velký automobil s rozvorem kol 3 470 mm dosahoval nejvyšší rychlosti 85 km/hod. V rozmezí let 1906 až 1909 bylo postaveno celkem 16 luxusně vybavených automobilů, přičemž cena šestisedadlového vozu činila 15 400 Kč.

V roce 1908 se firma Laurin Klement přihlásila do konkursu na dodavatele automobilů vhodných pro pravidelnou osobní a poštovní dopravu na horských silničkách v Černé Hoře. Vítězem se stal právě typ E se zkráceným podvozkem a s kabinou řidiče umístěnou nad motorem. Typ E se vyvážel mimo jiné i do Francie a poslední vůz byl posaven na zakázku ještě v roce 1923, jako sedmdesátý pátý vyrobený automobil řady E.

Velký luxusní automobil Laurin Klement typ E byl v roce 1909 nahrazen typem nesoucím označení EN, případně 30/35HP nebo 35/40 HP, který vznikl přepracováním konstrukce svého předchůdce. Jeho motor měl objem válců 5 703 cm<sup>3</sup> a výkon 50 k (36,8 kW), a kromě zapalování magnetkou měl navíc zcela oddělené akumulátorové zapalování. Rozměrný vůz o celkové délce 4 600 mm při

rozvoru náprav 3 500 mm a hmotnosti 1 786 kg byl nabízen ve třech variantách: jako dvojitý phaeton s bočním nastupováním (karoserie měla název Roi de Belge) dále jako limuzínu, landaulet a konečně i jako speciální limuzínu s luxusní výbavou podle přání objednavatele. Podle dobových časopisů několik podvozků dostalo i dvousedadlovou luxusní karoserii označovanou jako ENC 2 a ENC 4, čili dvou- nebo čtyřsedadlový sportovní vůz postavených v rámci patnáctikusové série v letech 1909 až 1910.

V roce 1910 rozšířily nabídku značky odvozené verze nesoucí označení ENM a ENS, vynikající impozantním objemem válců 7 364 cm<sup>3</sup> a výkonem 47,8 kW (65 k). Společně se základním provedením EN byly nabízeny výhradně s karoseriemi dvojitý phaeton, landaulet, případně limousine. Ve dvacetikusové sérii osobních automobilů typu ENS označované také jako typ 45/50 HP postavené v rozmezí let 1910 až 1911 však rovněž najdeme sportovní verze ENSC 2 a ENSC 4, stejně jako v předchozím případě dvou- či čtyřsedadlové sportovní automobily.

### **Laurin Klement typ F** (1907–1913)

Od jara roku 1907 rozšířila výrobní program Laurinka určená pro méně náročné zákazníky označená dalším písmenem abecedy – Laurin Klement typ F. V dobových prospektech jej najdeme jako „čtyřcilindrový lehký vůz 14/16HP pro cestovní, městskou, obchodní a sportovní potřebu.“

V praxi se vůz osvědčil díky svému solidnímu dílenskému zpracování a v porovnání s konkurencí i výjimečnými výkony. Jenom v roce 1907 bylo vyrobeno 68 kusů a od května roku 1907 do října roku 1909 si našlo své majitele 371 vozů označených právě tímto písmenem.





*Laurin Klement typ FC z roku 1908. Za volantem sedí ing. Otto Hieronymus.*

V základním provedení byl typ F poháněn čtyřválcem objemu 2 437 cm<sup>3</sup> a výkonem 14 koní (10,3 kW). Jeho čtyřválcový motor měl již blok válců litý vcelku a poprvé v historii značky byl vybaven vysokonapěťovým magnetoelektrickým zapalováním. Výkon byl na zadní kola přenášen prostřednictvím třístupňové převodovky. Rám vozu byl vyroben z plechu, lisovaného do tvaru písmene C, s rozvorem náprav 2 700 mm. Celý automobil měřil na délku 3 725 mm.

Při spotřebě v rozmezí 10 až 16 litrů na 100 km byl jízdní dosah 150 km, a výrobce proto nabízel jako zvláštní výbavu montáž rezervní nádrže. Od počátku výroby byl model F nabízen se čtyřmi různými druhy karoserií zahrnujícími cestovní phaeton, landaulet, kupé, dvousedadlový sportovní i rozvážkový plošinový vůz s bočnicemi.

Laurin Klement typ F byl ve čtyřmístném provedení nabízen za 9 140 K a zákazník si mohl vybrat z palety laků zahrnujících červený, zelený nebo modrý odstín, za příplatek mohla mít karoserie i bílou barvu.

Typ F disponoval velkým sportovním potenciálem, což dokázal senzačním výsledkem na nejvýznamnějším vrchařském závodě ve francouzském Gaillonu v roce 1909 hrabě Alexander Kolowrat. Firma k tomuto závodu sice přihlásila sportovní model FCS, ale jeho příjezd se zpozdil kvůli problémům na železnici, a tak byl hrabě nucen startovat se svým starým phaetonem typu F. Odmontoval z něj všechny nepotřebné součástky a v závodě zvítězil.

„Efko“ ve sportovní nebo závodní úpravě přineslo během let 1908 až 1913 mladoboleslavským dokonce ještě víc vavříků než oslavovaný model BS nebo BSC. Jednotlivé automobily řady F určené pro sportovní zápolení se od sebe často lišily jen v detailech, anebo dokonce jen změněným vrtáním motoru. Automobilový sport z počátku dvacátého století totiž neznal dnešní rozdělení do kategorií podle objemu motoru, většinou rozhodoval počet válců a jejich vrtání a k tomu ještě téměř každý pořadatel měl svá vlastní měřítka pro rozdělení startujících.



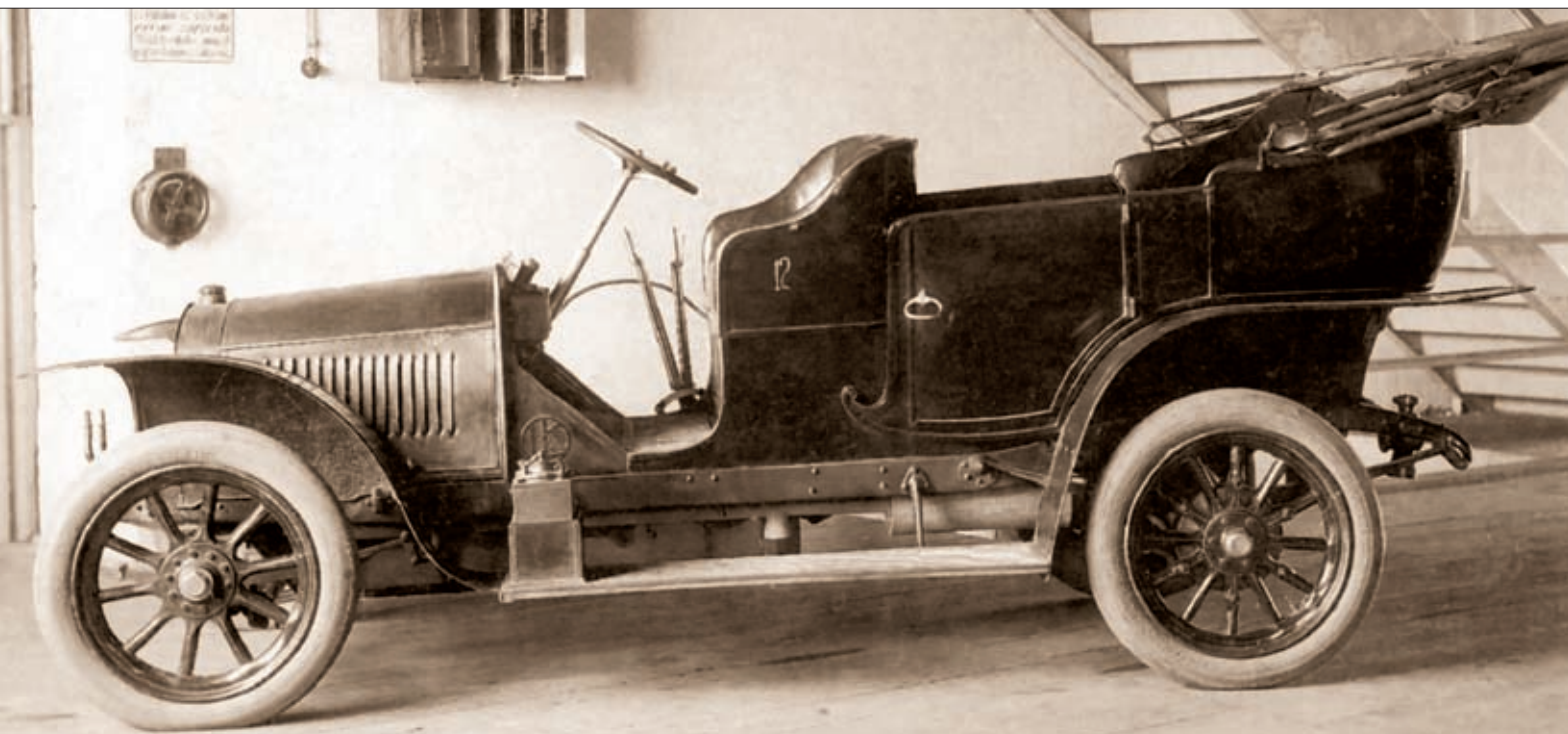
K sériovým „efkám“ tak měla nejbližší provedení označovaná jako FC, která vznikla pravděpodobně v devatenácti exemplářích se čtyřmi různými objemy motoru v rozmezí hodnot 1 943 cm<sup>3</sup> až 2 496 cm<sup>3</sup> a jejichž úprava z typu F na FC byla dílem ing. Hieronyma.

V září a říjnu roku 1907 byly postaveny pro závod do vrchu Semmering tři závodní automobily typu FC s objemem motoru 1 994 cm<sup>3</sup> a brzy tato první trojice dostala další sourozence. V květnu roku 1908 byl postaven typ FC pro závod Petrohrad-Moskva a další tři vozy s objemem motoru 1 943 cm<sup>3</sup> vznikly v srpnu a září téhož roku s určením pro závod v Semmeringu. Během roku 1909 bylo postaveno dalších 12 kusů typu FC tentokrát s objemem motoru 2 437 cm<sup>3</sup>.

V podstatě šlo o sportovní verze normálního typu F, které při obvyklé hmotnosti 700 kg dosahovaly

největší rychlosti kolem 70 km/hod. Některé vozy měly sice vrtání válců shodné se základním modelem F, ale díky většímu zdvihu mohl mít FC z roku 1908 výkon 30 k (22,1 kW) a dosahovat největší rychlosti 120 km/h, provedení z následujícího roku už dosahovalo se stejným motorem výkonu 50 k (36,8 kW) a nejvyšší rychlosti 125 km/hod.

Nefalšovaný „sporťák“ byl dlouhý 3 725 mm, vážil 850 kg a měl tři rychlostní stupně plus zpátečku. Rám vozu byl tvořen lisovaným plechem ve tvaru písmene c stejně jako u starších modelů a podobně byly řešeny i brzdy – nožní pedál ovládal pásovou brzdou působící na hnací hřídel, ruční bubnová brzda ovládala zadní kola. Sportovní FC byl dokonce na prodej, zákazník si mohl vybrat dvousedadlový luxusní nebo dvousedadlový regulerní, tedy obyčejný vůz ve třech základních barevných provedeních – červená, zelená, modrá. Individualisti mohli mít vůz vyvedený i v bílé barvě, ovšem za příplatek.



*Laurin Klement typ FN s karoserií faeton z roku 1910*

## STOLETÍ AUTOMOBILŮ ŠKODA

Řada dosažených úspěchů byla ještě impozantnější než u typu BSC. V závodě Petrohrad–Moskva v roce 1908 startoval ing. Hieronymus s vozem FC, který měl výkon pouhých 16 koní (11,8kW), svou třídu vyhrál a celkově skončil na pátém místě. Tým Kollarz, Kolowrat, Draskovich na dvousedadlových čtyřválcích zvítězili jako jediný kompletní tým ve zkušební jízdě lehkých vozů Vídeň – Terst – Celovec – Vídeň v roce 1909. V závodě Vídeň – Klagenfurt – Vídeň zvítězil s typem FC výtečný konstruktér automobilky Laurin & Klement Ing. Rezler. V závodě do vrchu Ries zvítězil ve třídě do 3 000 cm<sup>3</sup> s typem FC jezdec Vokurka, druhý byl jezdec Hahn. Na téže podniku obsadil ve třídě do 4 000 cm<sup>3</sup> první místo jezdec Satzger a ještě navíc vytvořil nový traťový rekord. V závodě do vrchu Semmenring zvítězil ing. Hieronymus a ve třídě do 86 mm vrtání vytvořil navíc rekord. Rekordní tažení typu FC pokračovalo v Neukirchen-

ské aleji u Vídně – kde zvítězil průměrnou rychlostí 116,150 km/h.

Rekord dosažený v prosinci roku 1908 na autodromu v Brooklands už ale patří na konto dalšího speciálu odvozeného z typu F. Tentokrát bylo jeho typové označení FC doplněno písmenem „S“. Čtyřválec měl objem 3 486 cm<sup>3</sup>, ventilový rozvod SV původního motoru typu F byl nahrazen nekrytým ventilovým rozvodem OHV. Vůz měl rozvor náprav 2 130 mm a vážil 928 kilogramů.

V měřeném úseku jedné míle dosáhl ing. Hieronymus v roce 1908 na okruhu Brooklands rekordní rychlosti 118,72 km/hod a jméno jezdce i vozu se tak ocitlo na mramorové desce cti.

Celkem byly v rozmezí let 1908 až 1909 postaveny tři vozy FCS s objemem motoru stejným, jako měl



*Laurin Klement typ FCR na snímku z roku 1911. Za volantem Dr. Alexander Comanos – vítěz ze závodu do vrchu Gaillon.*



rekordní vůz z Brooklandu, tedy 3 486 cm<sup>3</sup> a výkon 96 k (70,6 kW). Tuto trojici doplňovalo ještě dalších pět závodních speciálů se skromnější motorizací – dva vozy s objemem motoru 1 994 cm<sup>3</sup>, jeden vůz s motorem o objemu 2 437 cm<sup>3</sup>, další s motorem o objemu 2 496 cm<sup>3</sup> a poslední byl poháněn motorem o objemu 2 940 cm<sup>3</sup>.

V roce 1910 dostal čtyřválec F silnějšího bratra FN s objemem zvětšeným z původních 2 437 cm<sup>3</sup> na 2 659 cm<sup>3</sup> a výkonem 24 k (18 kW). Stejně jako základní model F také Laurin & Klement typ FN se vyznačoval solidním zpracováním a slušnými výkony, takže původně cestovní vůz se neztratil ani v automobilových soutěžích a závodech. Karoserie si vystačila s červenou, modrou, zelenou či příplatkovou bílou barvou. Výběr zůstal stejný, i co se týká provedení karoserie – cestovní phaeton, městský landaulet nebo coupé, tříčtvrteční landaulet, sportovní dvousedadlový vůz či užitková verze s odnímatelnými bočnicemi.

Vrcholem vývoje typu F se pak stal čistě závodní vůz FCR, vynikající obrovskou chutí zrychlovat, který v roce 1909 zkonstruoval ing. Hieronymus s přímým souhlasem Václava Klementa. K tomu, aby se tento závodní speciál mohl poprvé postavit na start stačily pouhé tři měsíce, od prvního náčrtku do prvního startu v závodech do vrchu Semmering.

Laurin Klement typ FCR na první pohled zaujme nezvyklou výškou své karoserie, která má zcela prozaickou příčinu a tou je stavební výška motoru. Byl totiž konstruován v duchu velkých závodů své doby a tehdejší formulí byl omezován pouze předepsaným vrtáním motoru a počtem válců. Jedinou cestou jak dosáhnout co největšího objemu a tím i největšího výkonu bylo využití maximálního zdvihu pístu až do samé krajnosti. Téměř hrůzu nahánějící zdvih 250 mm je tedy příčinou neobvykle vysoké stavby motoru a z toho vyplývající celkové výšky automobilu.

Kapalinou chlazený řadový čtyřválec se dvěma bloky válců odlitými vždy po dvou a s ventilovým rozvodem OHC (nezapomeňte, píše se rok 1909) má objem 5 671 cm<sup>3</sup> a výkon rovných 100 k (73,6 kW), který byl dosahován už při 2000 ot/min. Uvnitř válců se pohybují litinové písty po drahách 250mm nahoru a 250 mm dolů. Na levé straně motoru byly umístěny výfuky, na pravé straně sání. Karburátor byl umístěn rovněž vpravo blízko spodní části motoru a předeřhřivané potrubí karburátoru bylo protaženo mezi dvěma bloky válců. Za motorem byl mohutný setrvačnick se spojkou, za ním čtyřstupňová převodovka a zadní nápravu poháněl spojovací hřídel. Řadičí páka a páka ruční brzdy byly vně karoserie vpravo. Nastartovat toto obrovské monstrum bylo možné pouze ruční klikou, což se stalo osudným jedním z mechaniků, kterému při startování klika přerazila ruku.

Základ vozu tvořil obdélníkový rám z tzv. U profilů, obě nápravy byly tuhé, přičemž přední náprava byla vybavena seřiditelnými třecími tlumiči s dřevěnými lamelami. Přes obrovský výkon a poměrně velkou hmotnost nepovažovali tvůrci tohoto pozoruhodného stroje za nutné vybavit jej brzdami na předních kolech. Drátová kola o průměru 22 palců si musela vystačit s mechanickými bubnovými brzdami pouze na zadní nápravě, a to se ještě brzdy ovládaly ruční pákou. Nožní brzda působila na hnací hřídel za převodovkou podobně jako u menšího typu FC. Pro svůj vzhled si FCR od diváků vysloužil příhodnou přezdívku – „rakev“.

S největší pravděpodobností byly vyrobeny dva exempláře, které se kromě jiného lišily i tvarem své zádě – jeden vůz měl na rámu umístěnou sudovitou nádrž paliva, zád druhého vozu měla tzv. člunové ukončení. Jeden vůz byl dokončen v červnu roku 1909, druhý v červenci téhož roku. Oba vozy doplňoval ještě náhradní motor.

Přes poměrně vysoké těžiště se FCR osvědčil, zřejmě díky svému obrovskému výkonu, ploché cha-

## STOLETÍ AUTOMOBILŮ ŠKODA

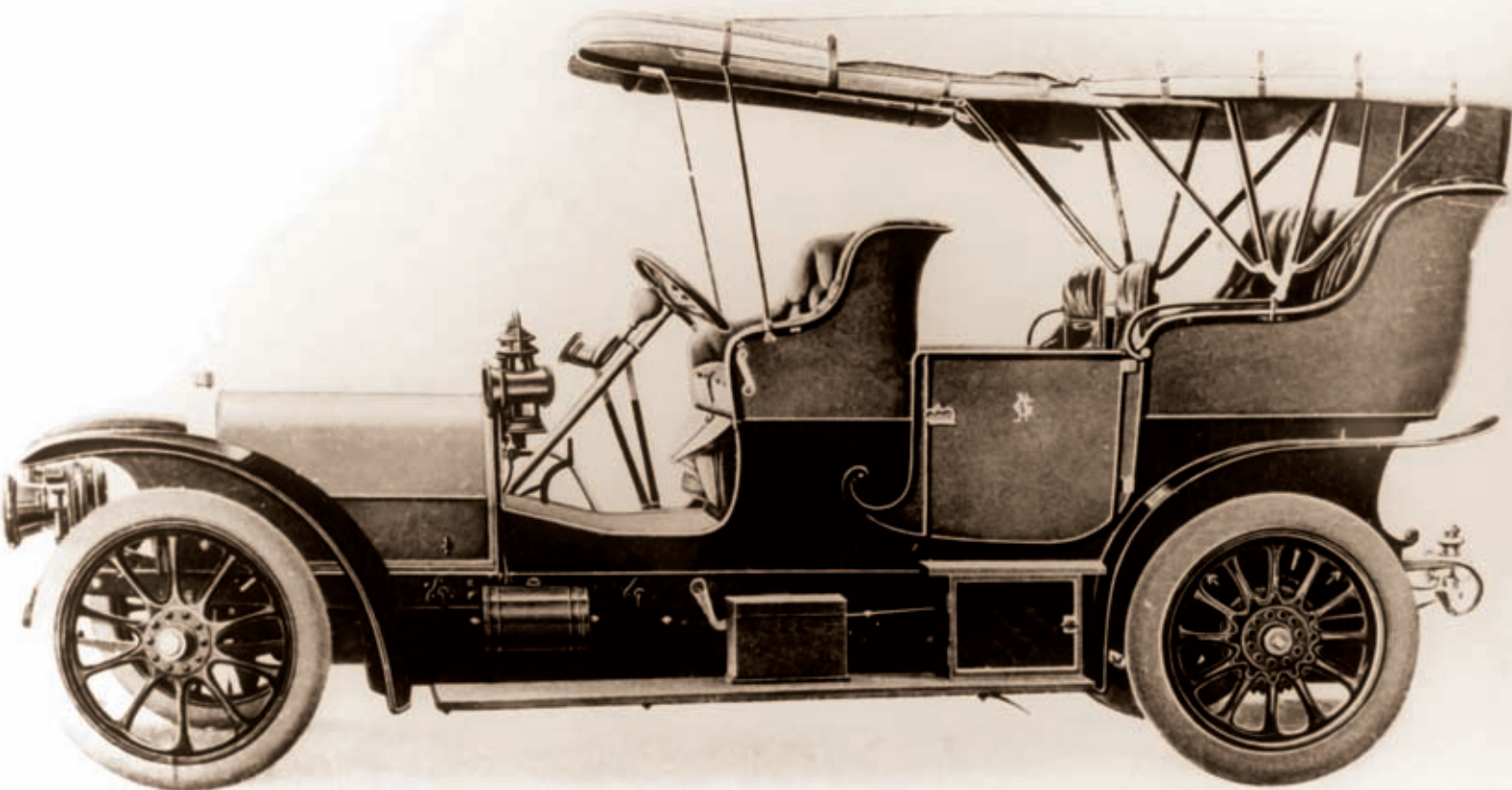
rakteristice motoru a akceleraci, i v závodech do vrchu. Zvítězil na Semmeringu, Gaillonu, v Terstu a ve výčtu samozřejmě nesmí chybět ani Zbraslav-Jíloviště. V této souvislosti stojí za zmínku, že při prvním startu na Semmeringu vyhrál Hieronimus průměrnou rychlostí 72,1 km/h, přičemž trať měla stoupání až 9,2 % a uprostřed desetikilometrového úseku pět zatáček téměř o 180°.

Ani jeden z obou vozů se s největší pravděpodobností nedochoval až do současnosti, přestože v továrních záznamech jsou uvedena i jména jejich soukromých majitelů. Jeden vůz byl 17. 5. roku 1913 prodán do Amsterdamu, druhý koupil

4. 10. 1914 známý pražský milovník sportovních automobilů a letadel Karel Bondy.

Motor typu F nebyl ovšem úspěšný pouze jako základní materiál pro stavbu sportovních speciálů, velmi úspěšně posloužil také jako pohonná jednotka pro modely FO, FOZ a FOF, FOD, což byl lehký omnibus pro osm až deset sedících cestujících, a také pro typ FL, FD a FDL – nákladní jednotunu.

Čtyřválec typu F posloužil jako základ ke stavbě osmiválcového motoru typu FF, který si pánové Laurin a Klement připravili jako senzaci už v roce 1907. Představili jej na autosalonu v Paříži, kam



*Laurin Klement typ FF s osmiválcovým motorem z roku 1907*



*Laurin Klement typ F. Tento konkrétní vůz původně patřil hraběti Kolowratovi.*



*Laurin Klement typ GC2 s dvoumístnou sportovní karoserií vyráběný v letech 1909 až 1911*

## STOLETÍ AUTOMOBILŮ ŠKODA

přijel po vlastní ose velký cestovní phaeton s nápisem „8-CYLINDRE-8 LK“ na kapotě, a za jeho volantem neseděl nikdo menší než slavný závodní jezdec Kolowrat a inženýr Rezler.

Ke stavbě řadového osmiválce použili v Mladé Boleslavi dvou bloků válců typu F montovaných na společnou motorovou skříň, v níž uložili osm-

krát zalomený klikový hřídel. Tímto způsobem vznikl velký řadový osmiválcový motor o objemu 4 874cm<sup>3</sup>, jehož výkon 33 kW (44,5 k) byl na svou dobu docela slušný. Čtyřstupňová převodovka se zpětným chodem měla kulisové řazení, brzdy byly jako obvykle dvě – provozní, ovládaná nožním pedálem a působící na převody, zatímco ruční brzda brzdila zadní kola. Že nešlo o žádného drobečka,



*Laurin Klement typ G4 s karoserií phaeton*



o tom svědčí následující rozměry: délka 4 260 mm, rozvor náprav 3 160 a hmotnost 1 610 kg.

Podle tovární kroniky byly v roce 1907 postaveny pouze dva vozy. Díky vysoké pracnosti se cena podvozku vyšplhala až na 18 500 K proti 3 940 K za podvozek voituretty. Pro automobily tohoto druhu byl domácí trh příliš malý a v zahraničí dá-

vali přednost zavedeným značkám nejvyšší luxusní třídy.

Svou technologickou vyspělost předvedla mlado-boleslavská automobilka v předválečném období ještě jednou. Ing. Hieronyma navrhnul a sestrojil první letecký motor vyrobený v rakousko-uherské monarchii. Řadový kapalinou chlazený čtyřválec s litinovými válci a plechovými plášti připevněnými na hliníkovou klikovou skříň, se zdvojeným zapalováním Eiseman, měl výkon rovných 50 koní (37 kW). V roce 1910 byly tři motory pod označením LH vyrobeny v Mladé Boleslavi, ale podobně jako v případě automobilového osmiválce, panovaly obavy z jeho uplatnění či spíše neuplatnění na trhu a od další výroby bylo upuštěno.

### **Laurin Klement typ G (1908–1913)**

V roce 1908 se objevil první z malých čtyřválců, typ G, který ve výrobním programu nahradil modelovou řadu B. Ve firemních materiálech byl označován také jako Laurin & Klement 10/12HP a od starší řady B se lišil svým čtyřválcovým motorem o objemu 1 555 cm<sup>3</sup> s ventilovým rozvodem SV, který dával výkon 15 k (11 kW). Šlo o poměrně úspěšný typ, do roku 1911 bylo vyrobeno celkem 308 kusů, přičemž v roce 1909 byl objem motoru zvětšen na hodnotu 1 767 cm<sup>3</sup> a změnilo se označení na Laurin Klement G 12/14.

Továrna nabízela tento model v provedení G4 jako čtyřmístný automobil s rozvozem náprav 2 600 mm anebo jako dvoumístný typ G2 s rozvozem zkráceným na 2 260 mm. Vyráběny byly dokonce i takzvané sportovní varianty s označením verze GR 2, GC 2 či čtyřsedadlový sportovní GC 4, jehož karoserie byla montována na nezkrácený podvozek. Dvousedadlové provedení dokázalo jet nejvyšší rychlostí 60 km/hod a čtyřmístná verze byla jenom o 5 km/hod pomalejší.





## STOLETÍ AUTOMOBILŮ ŠKODA

V dubnu roku 1910 se na automobilové výstavě v Praze představil nový model, který v nabídce značky Laurin Klement nahradil oblíbený typ F. Nový vůz nesl označení Laurin Klement typ GDV a jednalo se o robustní automobil střední třídy, který se proslavil především jako spolehlivý vůz taxislužby v Petrohradě, Budapešti, Vídni, Paříži a Káhiře.

Kromě verze GDV v provedení autodrožka byly souběžně vyráběny modifikace určené k běžnému provozu jako například verze GDVT nabízená s karoserií landaulet případně limuzína. Modifikace GDV C4 představovala karoserii dvojité faeton Roi de Belge a nezapomnělo se ani na sportovce variantou GDV C2 na zkráceném podvozku základního provedení GDV. Ve sportovním převleku se dvěma sedadly byl rozvor náprav 2 510 mm oproti 3 050 mm základního modelu a karoserie pak měřila na délku 1 920 mm. Při hmotnosti

900 kg bylo s tímto automobilem možné dosáhnout nejvyšší rychlosti 70 km/hod. Jeho čtyřválec měl objem 2 660 cm<sup>3</sup>, maximální výkon představoval 18 k (13,2 kW) v případě sportovních variant zvýšený na 24 k (17,7 kW).

Během osmi let produkce se typ GDV dočkal výroby 333 kusů a poslední byl smontován ještě v roce 1917.

### **Laurin Klement typ K (1911–1915)**

Nejluxusnější Laurin Klement typ ENS z roku 1910 a typ L z roku 1909 nevydržely ve výrobě ani jeden rok a už tu byl jejich dokonalejší nástupce – Laurin Klement typ K, který se představil v roce 1910 a v roce 1911 ve výrobě nahradil oba předchozí velké cestovní modely.



*Velký luxusně vybavený Laurin Klement typ K s karoserií landaulet z roku 1911*



Šlo o velkou reprezentativní limuzínu poháněnou čtyřválcem o objemu 4 253 cm<sup>3</sup> a výkonu 42 k (30,9 kW). Válce tvořily jeden uzavřený blok a díky novince v konstrukci spalovacích motorů – ventilům zakrytým víkem a některým dalším konstrukčním úpravám v rozvodovém ústrojí vděčil velký čtyřválec za tichý chod, kterým se vyrovnal v té době do módy přicházejícím šoupátkovým motorům. Výkon byl na zadní kola přenášen prostřednictvím čtyřstupňové převodovky, jejíž řadicí páka se společně s pákou ruční brzdy nacházela ještě vně karoserie. Tuhé nápravy byly k rámu z lisovaných podélníků zavěšeny dlouhými půlelptickými péry, což tomuto navýsost důstojnému vozu zajišťovalo náležitě pohodlné pérování.

Třímístný roadster Laurin Klement měl rozvor náprav 2 970 mm, hmotnost 1 430 kg a dosahoval největší rychlosti 80 km/hod, čtyřmístné torpedo mělo rozvor 3 170 mm a hmotnost 1 660 kg. Zpočátku se karoserie dodávaly bez čelního skla a za příplatek si mohl zákazník koupit černě smaltovaná drátěná kola Whitworth. Sportovní karoserie byly označovány K4 – čtyřsedadlový sportovní vůz torpedo s nízkou dřevěnou nebo hliníkovou karoserií, K2 – dvousedadlový vůz, K2/4 čtyřsedadlový sportovní automobil se zkráceným šasi a s dřevěnou nebo hliníkovou karoserií. Nejrychlejší byl z pochopitelných důvodů nejlehčí K2, který dosahoval nejvyšší rychlosti 90 km/hod.

Nejvíce typu K slušela noblesní karoserie v provedení dvojité limousina, jejíž řidič byl od cestujících oddělen prosklenou mezistěnou. Bohatě vybavený automobil představoval vlajkovou loď nabídky a tomu odpovídala i jeho cena – 17 300 K.

I typ K byl v průběhu let neustále vylepšován a na svět tak přišly další odvozené modely s označením Ka, Kb a Kc, kromě provedení phaeton, landaulet či limousine rovněž nabízené jako dvou- nebo třisedadlové sportovní automobily, nebo dokonce

tehdy oblíbené sportovní provedení s karoserií „torpedo“ pro šest osob označované jako typ Kb 6. Ve výrobě byl největší vůz značky Laurin a Klement od roku 1910 až do roku 1915, ale ještě v roce 1921 byl vyroben poslední jediný kus, přičemž celkem bylo vyrobeno 221 kusů.

### **Laurin Klement typ L (1909–1912)**

Podle pořadí písmen v abecedě je sice typ L řazen až za typ K, ale ve skutečnosti byl vyráběn o rok dříve, takže z hlediska časové posloupnosti by měl být zařazen před už popsany typ K, kterým byl v hierarchii značky nahrazen.

Laurin Klement typ L byl poháněn čtyřválcovým motorem o objemu 3 684 cm<sup>3</sup>, poskytujícím výkon 25 k (18,4 kW). Stejně jako u předchozích modelů i jeho rám byl tvořen ocelovým plechem v profilu C a výkon byl přenášen na zadní kola prostřednictvím čtyřstupňové převodovky. Tradičním způsobem byly řešeny brzdy – provozní nožní brzda působila na převodový hřídel, ruční brzdila zadní kola a proti sjíždění ze svahu měl vůz západku na převodovém ústrojí.

Na trh byl tento automobil dodáván jako čtyřsedadlový phaeton nebo šestisedadlová limuzína, ale pro sportovce byla k mání i dvousedadlová verze s rozvorem zkráceným na 2970 mm. Díky menší hmotnosti pak s tímto vozem bylo možné jet až osmdesátikilometrovou rychlostí. Takto upravený automobil byl označován jako typ LC 2 v případě, že se jednalo o dvousedadlový sportovní vůz montovaný na zkrácený podvozek anebo LC 4 – čtyřsedadlový sportovní vůz s nezkráceným rozvorem kol 3 170 mm. Typ L patřil mezi univerzální vozy, který za nepřilíš vysokou cenu nabízel celkem dostatek výkonu a pohodlí pro uspokojení požadavků i náročnějších zákazníků. Součástí jeho standardní

## STOLETÍ AUTOMOBILŮ ŠKODA

výbavy byly dva světlomety vpředu, dvě boční svítilny a osvětlení státní poznávací značky.

Celkem bylo vyrobeno 223 exemplářů včetně 11 vozů typu LO a LOF postavených s karoserií omnibus pro osm až devět pasažérů. A dvou vozů LK vybavených Knightovým motorem. Přestože byl typ L v roce 1910 nahrazen novějším typem K, ještě v roce 1917 vyjely z bran závodu poslední dva automobily typu L postavené na základě přímé objednávky.

### **Laurin Klement typ M** (1913–1915)

Laurin Klement typ M byl stejně jako menší typ S výsledkem snah Václava Klementa o racionalizaci výroby a v poválečném období se stal jedním z nosných typů značky.

Byl poháněn řadovým čtyřválcem s ventilovým rozvodem SV a objemem motoru 3 817 cm<sup>3</sup>, který poskytoval výkon 40 k (29,4 kW) a na který navazovala čtyřstupňová převodovka. Přestože se jednalo spíše o pohodlný, luxusně vybavený cestovní vůz, který továrna představila v roce 1913, a ve výrobě se udržel pouze do roku 1915. Na jeho podvozku byly v roce 1914 pro účast v Alpské jízdě postaveny i tři speciální závodní vozy s motorem vybaveným ventilovým rozvodem OHV.

S typem M v provedení luxusní limuzína Pulman jezdil generální ředitel továrny Václav Klement, ale typ M byl vyráběn i jako vojenská sanitka coby typ MO. Typ M byl také jednou z prvních Laurinek, do kterých se od roku 1914 montoval Knightův motor se šoupátkovým rozvodem. V tomto případě měl motor objem 3 308 cm<sup>3</sup>, dával výkon 29,4 kW (40 k) a ve spojení se čtyřstupňovou převodovkou dosahoval největší rychlosti až 80 km/hod. Šestisedadlový cestovní vůz byl pak označován jako

typ MK a jeho majitel si mohl vybrat, zda vůz nastartuje roztáčecí klikou, či použije samočinný elektrický spouštěč montovaný na zvláštní přání.

V letech 1913 až 1915 bylo postaveno 110 vozů v modifikacích M, Mb a MO a 50 vozů poháněných motorem Knight jako typ MK.

### **Laurin Klement typ O** (1914–1916)

V porovnání s typem M šlo o menší vůz, poháněný čtyřválcem o objemu 2 612 cm<sup>3</sup>, disponujícím výkonem 30 koní (22,1 kW) a ve spojení se čtyř-



*Šestisedadlový faeton MK z roku 1914 nabízel solidní zpracování*

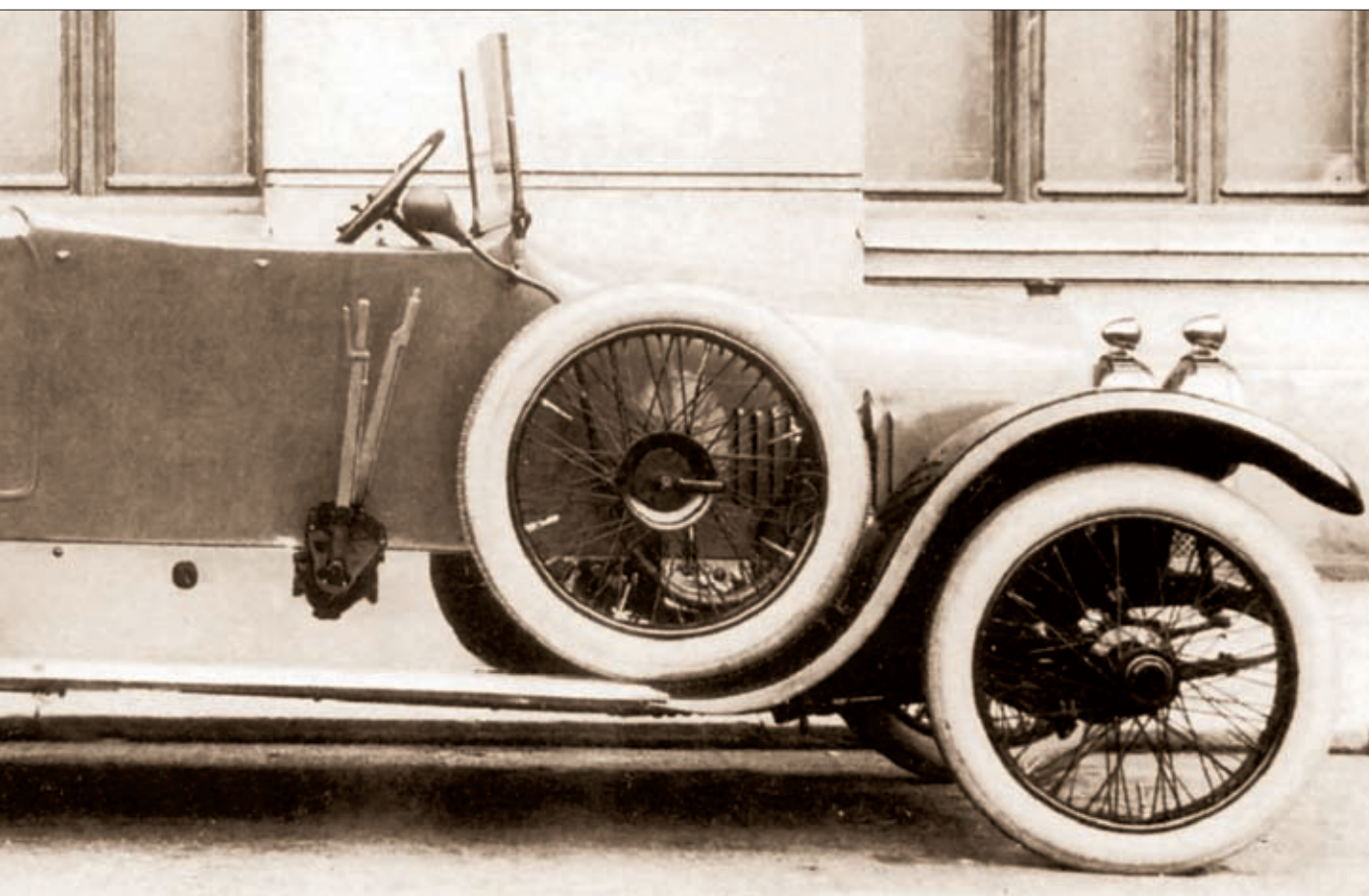


stupňovou převodovkou dosahující nejvyšší rychlosti 65 km/hod. Původně byl označován jako typ 11/30 HP, což znamená, že číslice 11 představuje vypočítaný výkon a 30 skutečný výkon změřený na brzdě. Číslice 11 představuje tzv. daňové koně, které se vypočítávali tak, že hodnota 0,3 se násobila počtem válců, zdvihem v metrech a druhou mocninou vrtání v centimetrech.

Typ O byl vyráběn v pěti základních verzích – jako dvousedadlový nebo čtyřsedadlový landaulet, limuzína případně dvojitá limuzína a také jako užitková dodávka. Luxusní dvojitá limuzína byla prodávána za 18 600 K a byla vybavena mezistěnou oddělující řidiče od pasádky. Ve výbavě nech-

běly hedvábné záclonky, telefon k řidiči a kuřácký a toaletní soubor. Jeho 4 340 mm dlouhý podvozek byl tvořen rámem lisovaným z ocelového plechu, který kónicky vybíhal dopředu. O pohodlnou jízdu pečovala dlouhá péra mazaná Staufferovými maznicemi, zadní péra byla zavěšena pod nápravou.

Vzhledem k válce nevydržel ve výrobě dlouho, pouhé tři roky. Od roku 1914 do konce roku 1916 bylo vyrobeno pouhých 125 kusů, ale také tento typ se v roce 1914 dočkal Knightova systému a pod označením OK 10/30HP byl nabízen jako luxusní cestovní automobil za 18 150 rakouských korun až do roku 1916, kdy bylo vyrobeno posledních 15 kusů tohoto typu. S automobilem o pohotovostní



hmotnosti 730 kg se dalo pohodlně cestovat rychlostí 65 až 70 km/hod.

### **Laurin Klement typ RK (1913–1915)**

V případě typu RK nešlo o mladoboleslavskou konstrukci, nýbrž o původní typ liberecké značky RAF 18/50 HP, který byl takřka beze změny převzat do výrobního programu značky Laurin Klement. Zákazníkům byl nabízen od roku 1913 jako luxusní landaulet, dodával se s otevřenými i uzavřenými karoseriemi, ale třeba i jako velmi pohledný phaeton.

Do roku 1915 opustilo výrobní závod 116 automobilů tohoto typu. Vůz o hmotnosti 1 400 kg byl poháněn čtyřválcem o objemu 4 712 cm<sup>3</sup>, výkonem 50 k (36,8 kW). Lamelová spojka přenášela jeho točivý moment na čtyřrychlostní převodovku se čtvrtým stupněm v přímém záběru.

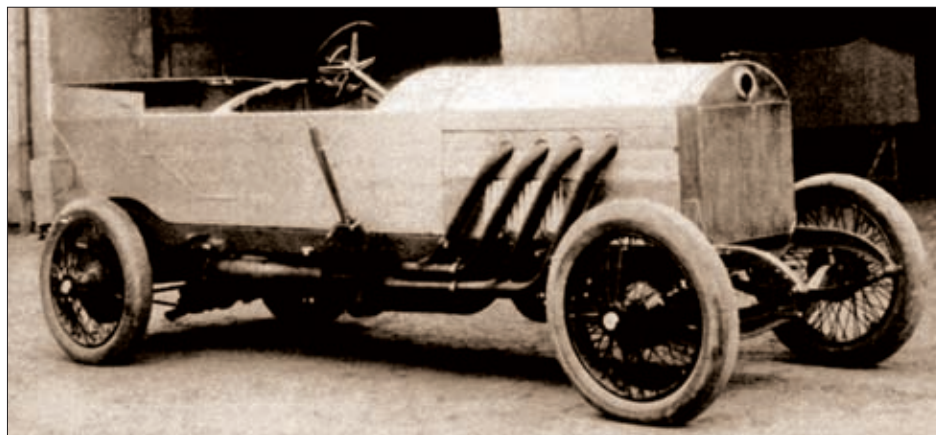
Vůz byl odpružený podélnými půleliptickými pery, měl řízení šroubem a maticí, dvě nožní brzdy na převody (jednu před převodovkou, druhou za převodovkou) a ruční čelistovou brzdou na zadní kola. Laurin Klement typ RK měl rozvor náprav 3 170 mm, vážil 1 265 kg a dosahoval největší rychlosti 95 km/hod.

### **Laurin Klement typ S (flat-twin)**

V archivu Škody, a. s., v Mladé Boleslavi je uloženo technické osvědčení typu S z roku 1910. V tomto případě se jedná o „Esko“ poháněné dvouválcem v uspořádání flat-twin, tedy ležatým čtvercovým dvouválcem, namísto běžného řadového čtyřválece. Motor o objemu 1 520 cm<sup>3</sup> a výkonu 12 koní (8,8 kW) byl doplněn mohutným chladičem, za kterým následovala dvoumístná sportovní karoserie.

Třiapůl metru dlouhý vůz měl rozvor 2 150 mm, vážil 715 kg a od svých následovníků se liší celou řadou konstrukčních řešení. Byl vyroben pouze v jednom prototypu, protože od roku 1911 byla zahájena výroba typu S poháněného silnějším řadovým čtyřválcem.

Původní prototyp se sice nedochoval, ale v americké Hall of Fame Museum Indianapolis Motor Speedway stojí malý tmavěmodrý dvoumístný racer se znakem LK na přídi, o kterém popiska tvrdí, že byl do USA prodán v roce 1967 z Rakouska. Vůz údajně pochází z roku 1906 a jezdil s ním jugoslávský závodník Leo Haan, který také vůz vybavil kormidlem na zádi natáčeným podle pohybu volantu. Stejně jako mladoboleslavský prototyp z roku 1910 byl poháněn ležatým dvouválcem o výkonu 12 koní (9 kW).



*Laurin Klement typ RK  
vyráběný v letech 1913  
až 1915 byl dědictvím  
po liberecké značce  
RAF*



### Laurin Klement typ S (1911–1925)

Sériové provedení Laurin Klement typu S, nahrazující stávající typ G, měl naplnit Klementovy představy o jednoduchém, levném automobilu po vzoru modelu T Henryho Forda a bylo dílem konstruktéra ing. Rezlera. Na veřejnosti se „Esko“ poprvé objevilo v dubnu roku 1911 na IX. pražském autosalonu, kde se vedle naleštěného šasi typu L těšilo velké pozornosti. V původním provedení sérií S až Sc bylo poháněno kapalinou chlazeným čtyřválcem o objemu 1 771 cm<sup>3</sup> a výkonem 14 k (10 kW). Motor s převodovkou tvořil jeden celek, neobvyklým způsobem bylo vyřešeno umístění setrvačnicku, který se nacházel vpředu mezi chladičem a motorem. Výhodou tohoto uspořádání byla společná olejová náplň pro motor, lamelovou spojku i třístupňovou převodovku.

Původní objem 1 771 cm<sup>3</sup> se po několika modernizacích postupně zvětšoval. Poprvé v roce 1913 u sérií Sd na 1 847 cm<sup>3</sup> a 20 k (15 kW), o rok později v roce 1914 u sérií Sh a Sk bylo zvětšeno vrtání z původních 70 mm na 74 mm a tím vzrostl i výkon motoru o objemu 2 064 cm<sup>3</sup> na 24 k (17,6 kW). Konečných 2 402 cm<sup>3</sup> a 30 k (22 kW) bylo dosaženo u posledních rekonstruovaných typů So a Sp, stejný motor byl použit i v poválečných typech 200 a 205.

Esko mělo obdélníkový rám, hmotnost podvozku 600 kg a součástí standardní nabídky bylo i acetylenové osvětlení. Vůz se dodával v pěti základních karosářských provedeních, od kterých byly odvozeny další. Například landalet s pevnou přední střechou typu Praha měl i spouštěcí boční okénka. Vůz s pevnou zadní stěnou a malým okénkem a většími bočními okny se dodával jako limuzína Karlovy Vary, landalet bez přední střechy typu Doktor byl určen převážně pro městský provoz, limuzína s řízením uvnitř typu Kavalír měla poho-

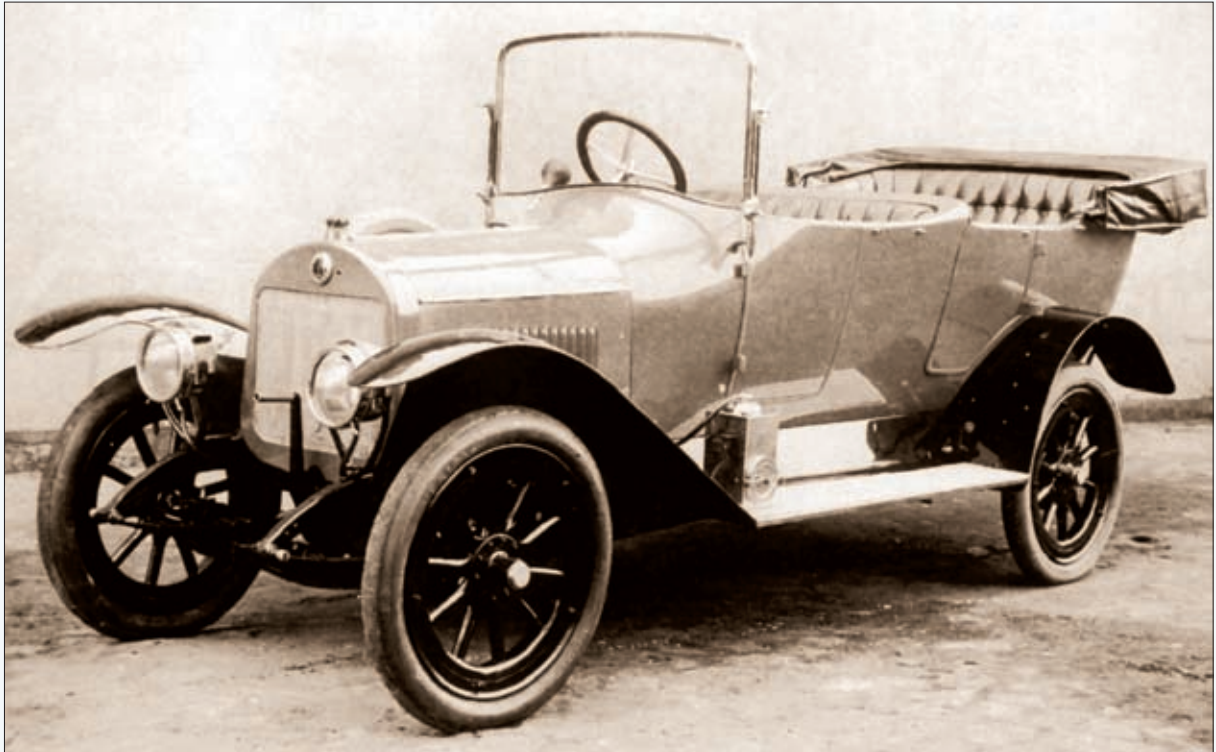
dlné sedadlo řidiče ve tvaru klubové lenošky. Byla určena pro ty, kteří si chtěli vůz sami řídit. Vedle řidiče se montovalo nouzové sedátko. Ženám mělo sloužit kupé typu Lady s malou koženou střechou nad řidičem, kterou šlo sklopit pod hlavní střechu. Nabídka byla více než bohatá, jenom barevná paleta zůstala poněkud chudá – tmavozelená, tmavomodrá nebo tmavohnědá.

Jednotlivé série se od sebe lišily menšími nebo většími úpravami, ale základní koncepce zůstávala zachována. Poslední provedení – typ Sp se vyráběl buď jako osobní čtyřsedadlový vůz, nebo jako nákladní automobil do užitečné hmotnosti 700 kg. Laurin & Klement typ S byl v prospektech označován také jako typ 12/16HP a je zajímavostí, že typy Sd, Se, Sg byly dodávány i pod firemním označením „Elka“ – Laurin & Klement.

I když se typ S prováděnými úpravami stále více přibližoval ke kategorii středních automobilů, přesto představoval po dlouhou dobu nejmenší automobil v nabídce značky a ve výrobě se udržel až do roku 1925. Ještě v posledním roce výroby bylo dokončeno 132 automobilů typu S a v různých verzích bylo vyrobeno celkem 1 928 kusů. Záměr společnosti, nabídnout veřejnosti nenáročný automobil, který by byl díky výrobě ve velkých sériích dostupný, se tedy celkem zdařil a typ S se stal nejúspěšnější automobilem značky.

Automobilů typu S bylo jen do začátku první světové války vyrobeno na 600 kusů. O podobných počtech se v případě jiných typů nedalo ani uvažovat a typ S přitom nepostrádal ani sportovní ambice, které vynikly například při hvězdicové jízdě z Vídně do španělského San Sebastianu. Hrabě Kolowrat s ním zvítězil nad 64 automobily nejzvučnějších značek. Není divu, že v nabídce karoserií opět nemohly chybět ani sportovní modifikace označované jako S2, S4, u dalších sérií Sb 2, Sb 4, či Sd 2 a Sd 4 a tak dále, přičemž číslice v označe-

## STOLETÍ AUTOMOBILŮ ŠKODA



*Laurin Klement typ Sc s karoserií faeton z roku 1913*



*Laurin Klement typ S z roku 1911*



ní typu předznamenávala, zda se jedná o dvou- či čtyřmístný automobil.

### **Laurin Klement typ T (1914–1921)**

Posledním automobilem, který automobilka uvedla před válkou na trh, byl v roce 1914 typ T, který byste v dobových prospektech mohli najít také pod označením 5/12HP.

Na pražské automobilové výstavě roku 1914 byl prezentován jako „... levný menší vůz...“, čemuž odpovídal jak motor o objemu 1 199cm<sup>3</sup> s ventilo-

vým rozvodem SV a výkonem 16 koní (11,8 kW), spojený s třístupňovou převodovkou, tak celková délka nepřesahující 3 300 mm a rozvor 2 400 mm.

Zajímavostí, dokumentující snahu o dosažení úspor všude kde je to jen trochu možné, je uložení klikového hřídele pouze ve dvou ložiskách, prostřední bylo vypuštěno. Jak nožní, tak ruční brzda působily pouze na zadní kola. Ani výběr karoserií nebyl tak široký jako u modelů z dob hlubokého míru – dvousedadlovou dřevěnou karoserií anebo jako čtyřsedadlové nízké torpedó. Během čtyř let jeho produkce bylo vyrobeno 101 kusů a ještě v roce 1921 byl dokončen jeden vůz označený jako Laurin & Klement typ Ta.



*Laurin Klement typ Sg jako landaulet z roku 1913*



# Automobily pro republiku (1916–1925)

V roce 1917 zaujímala mladoboleslavská automobilka plochu 31 000 m<sup>2</sup> a zaměstnávala více než sedmnáct set zaměstnanců. I když v okleštěném výrobním programu mladoboleslavské továrny zůstala výroba užitkových automobilů a montovaly se i osobní typy řady S, M, O, ale také OK, RK a T, větší část výrobního potenciálu zabrala výroba dělostřeleckých granátů a koňských kožených strojů. Ke konci války se výrobní program omezil jen na dva typy osobních a lehkých užitkových automobilů. V důsledku této redukce musela být ukončena i produkce bývalého závodu RAF v Liberci a v roce 1918 klesl počet zaměstnanců na 1 300.

Situace se příliš nezlepšila ani po skončení války. Chyběly základní suroviny, a i když u nás vyráběné automobily byly kvalitní, ve srovnání se zahraniční konkurencí byly příliš drahé. Situaci ještě zhoršovala neexistence domácích podniků vyrábějících automobilové příslušenství, které se tím pádem muselo draze dovážet ze zahraničí. Rozvoji motorismu příliš nepomáhala ani legislativní opatření, spíše naopak. Automobily a náhradní díly postihla daň z přepychu a na dovážené automobily, ale i díly, bylo stanoveno clo ve výši 65 %.

Jako nosné typy značky Laurin Klement byly pro poválečné období zvoleny modely S a M, navazující na produkci z předválečného období, kterými se mladoboleslavská automobilka prezentovala na první poválečné automobilové výstavě, pořádané v Lyonu roku 1919. Laurin s Klementem hledali cesty jak zvýšit produktivitu svého podniku a v roce 1920 založili první značkový servis v Čechách – dceřinou společnost nazvanou Elka určenou výhradně pro opravy automobilů značky Laurin & Klement a prodej náhradních dílů a příslušenství.

Přestože ve svém zahajovacím projevu z prvního pražského autosalonu v roce 1920 vyzval prezident Masaryk československé automobilky k vývoji a zahájení výroby automobilu, který by byl dostupný co nejšířším vrstvám společnosti, až 4. března roku 1921 bylo zrušeno vládní nařízení výrazně omezující provoz soukromých automobilů a téhož roku byl konečně uvolněn prodej benzínu. A mladoboleslavské automobilce přibýly další starosti. Předválečné sportovní úspěchy Laurinek byly téměř zapomenuty, v automobilovém sportu hrála prim Praga, která navíc na trh uvedla téměř bezkonkurenční model Alfa a z kopřivnické automobilky vyjel první skutečně lidový automobil československé výroby Tatra 11. V jaké situaci se továrna Laurin Klement ocitla je vidět i na počtu zaměstnanců. V roce 1920 pracovalo na 820 strojích 961 dělníků oproti 1 700 z roku 1917.

První polovina dvacátých let nebyla pro značku Laurin Klement příliš šťastným obdobím. Nabídka modelů značky Laurin Klement byla sice poměrně pestrá, bez ohledu na to, že základ výrobního programu tvořily modely S a M, navazující na produkci z předválečného období, ale z jejich snad až příliš překotných inovací bylo znát, že s předválečnými konstrukcemi se už nedalo na příliš dlouhou dobu počítat. V nabídce navíc chyběl skutečně lidový dostupný automobil, kterým se nový poválečný model Laurin Klement typ 100 mohl stát jen stěží.

V roce 1923 nepřesáhla produkce všech domácích automobilek ani tisícovku nově vyrobených a prodaných automobilů. Laurin s Klementem dělali, co mohli. Kromě nových továrních skladů v Praze, ale také v Brně, Bratislavě, Budapešti a Varšavě změnili i typové označení jednotlivých modelů. Dosaďadní nepřehledné značení písmeny abecedy bylo