
Michal Lutovský

**ENCYKLOPEDIE
SLOVANSKÉ
ARCHEOLOGIE
V ČECHÁCH, NA MORAVĚ
A VE SLEZSKU**

**Nakladatelství Libri
Praha 2001**

© PhDr. Michal Lutovský, 2001
Illustrations © archiv autora a doporučená literatura, 2001
Odborný recenzent: PhDr. Naďa Profantová
© Libri, 2001

ISBN 80-7277-054-3

O B S A H

Předmluva	7
Úvod k encyklopedii	8
Slovanská nebo raně středověká archeologie?	10
Slovník A–Ž	13
Literatura a prameny	386
Tematický rejstřík	421
Archeologické lokality	421
Movité archeologické památky a soubory nálezů	427
Nemovité archeologické památky a druhy pramenů	428
Obory lidské činnosti, výrobní postupy a materiály	429
Archeologické pojmy, archeologové	429
Historické osobnosti	430
Historická etnika, skupiny obyvatel, rody	431
Historická místa a mocenské útvary	431
Historické události, jevy, pojmy a písemné prameny	431
Obecnější pojmy, duchovní svět, marginálie	432

PŘEDMLUVA

Ohlížet se v dnešním uspěchaném světě do velmi dávné minulosti zprostředkovávané archeologickými výzkumy může na první pohled působit jako cosi nepatřičného, téměř neslučitelného s věkem celosvětových informačních sítí či rozluštění lidského genomu. Člověk by však za žádných okolností neměl pomíjet kořeny, z nichž vzešel. A v dobách dávno minulých leží nejen počátky nás samých, ale i státu, v němž žijeme, kultury, civilizace a vůbec všeho kolem nás. Občasný pohled k počátkům nemůže být nikdy na škodu – a to i přes zdánlivou otřepanost fráží o historii jako učitelce života.

V časech keltské horečky, kdy většina národa prahne po všem keltském a kdy by si téměř každý přál mít keltské kořeny, může encyklopedie přinášející informace o slovanské archeologii působit trochu jako anachronismus. Slovan jako by byl pojmem téměř pejorativním. Za něco mohou dějiny posledního půlstoletí, něco však způsobili i naši velcí buditelé z dob národního obrození. Tehdy bylo třeba vymezit Slovana jako protipól Germána; proti obrazu krvežíznivého germánského utlačovatele vytvořili proto velcí mužové českého národa obraz mírumilovného pokojného zemědělce s povahou mírnou až holubičí, který české země osídlil jaksi pokradmu, jen aby nikomu nezkrivil vlas, čekaje, až se Germáni navzájem vybijí či odtáhnou. Případná jsou v tomto ohledu slova Pavla Josefa Šafaříka: „*Jiní podmaniví národové, uvyklí živobytu vojenskému, přelítali z místa na místo ve hrůzonošných tlupách, hledající nepřátel pro to jedině, aby je ostrým svého oruží zbiti a z hotového zboží obloupiti mohli; Slované, z přirození svého mravů mírných, krotkých a lahodných, na dobrovolných svých stěhovankách hledali jedině země, již by potem vlastního čela zúrodniti mohli, bojující nerádi a jen z donucení, vždy více k obraně své nežli na výboj.*“¹⁾

O tom, že jsou podobné představy na hony vzdálené skutečnému stavu věci, není asi třeba hovořit. Slované byli dravým invazním obyvatelstvem, které v 6. a 7. století v několika vlnách vtrhlo na naše území a poměrně rychle si podmanilo místní lid. Je pravděpodobné, že šlo o součást rozsáhlých vojensky organizovaných akcí, jejichž cílem bylo obsazení rozlehlých území střední a jihovýchodní Evropy.²⁾

Během dlouhých tisíciletí pravěkého vývoje zažila Evropa řadu více či méně výrazných etnických zlomů a otřesů. Změna, k níž došlo před polovinou prvního tisíciletí po Kristu, nemusela být ani zdaleka tou největší; protože však definitivně smetla ze zemského povrchu nejmocnější říši, jaká kdy na starém kontinentě existovala, dostalo se jí nebývalé pozornosti. Pohyby dravých válečnických družin vedených ambiciózními náčelníky dávaly jako katalyzátory řetězových reakcí do pohybu další a další skupiny obyvatel. Všechny ten zmatek, nazvaný později velkým stěhováním národů, zcela změnil politický a zčásti i etnický obraz střední Evropy. Zatímco prvá část této bouřlivé doby byla ve znamení pohybu germánských kmenů, její druhou polovinu ovládly pohyby slovanského obyvatelstva. Jeho vstup na scénu byl náhlý a nečekáný – Slované se totiž formovali zcela mimo známé obzory tehdejšího vzdělaného světa. Počátky Slovanů jsou proto zahaleny mlhou nevědění a otázky slovanské etnogeneze a expanze patří k nejméně známým (o to více ale studovaným a diskutovaným) problémům. Každopádně je zřejmé, že někdy v průběhu 6. století dochází k prvnímu průniku Slovanů na Moravu a do Čech. Jejich vztah k původnímu obyvatelstvu, jakož i způsob počáteční koexistence více etnik na našem území leží jen ve sféře domněnek a dohadů. Archeologie k tomu mnoho neřekne, ani další vědní obory však nejsou v pohledu na tuto záležitost zdaleka jednotné. Podle posledních výsledků jazykovědného bádání není vyloučeno, že z Čech před příchodem Slovanů odtáhla nejen germánská elita, ale skutečně většina obyvatelstva. Nově příchozí Slované by tak sice nepřišli do země „*nezkušené rádem*“, jak se domníval kronikář Kosmas, setkali by se ale jen s nepočetnými zbytky značně prořídleho zemědělského obyvatelstva.³⁾ Slované je brzy asimilovali a začali psát dějiny českých zemí.

ÚVOD K ENCYKLOPEDII

Není snad příliš troufalé doufat, že předkládaná encyklopedie umožní snazší poznání a snad i pochopení kousku naší minulosti – ať již objasněním pojmů, s nimiž se lze setkat při čtení archeologické či historické literatury o raném středověku, nebo poskytnutím informace o archeologických nálezech z řady míst naší země. Jednotlivá hesla představují drobné kamínky pracně sestavované mozaiky, k níž lze asi nejlépe přirovnat archeology poznávanou minulost. Je to ale mozaika velmi neúplná a jednotlivé kamínky nejsou (a asi nikdy nebudou) jednoznačně propojitelné v jediný souvislý obrazec.

Archeologické prameny se natolik významně podílejí na utváření obrazu raného středověku, že ten již dnes není bez přihlídnutí k nim myslitelný. Lze sice říci, že střepy z keramických nádob, jámy s kuchyňským odpadem, hroby, jen málo zřetelné pozůstatky domů či torza hradeb nemohou dát pro svou útržkovitost plnohodnotný obraz minulosti – ale ono to s psanými prameny raného středověku není o moc lepší. Se stejnou vehemencí, s jakou lze pohrdavě mávnout rukou nad vypovídací schopností hromádky střepů, by bylo možné odmítnout i věrohodnost oněch několika málo písemností, které se z těch dávných dob dochovaly. Ve snaze o lepší poznání se ale vždy znovu a znovu pokoušíme sestavit z obou druhů více než torzovitých pramenů obraz dávné historie, který se dle našeho nejlepšího vědomí podobá těm skutečným dějinám.

Tato encyklopedie se vědomě o žádný ucelený obraz nepokouší, a čtenář tu proto nenalezne podrobný souvislý výklad o slovanském dávnověku našich zemí ani o historii raného středověku; má naopak do jisté míry možnost vytvářet si onu archeologicko-historickou mozaiku sám. K dispozici tu má více než tisíc kamínků v podobě encyklopedických hesel z různých oblastí historického poznání.

Jak již sám název napovídá, zahrnuje v sobě předkládaná kniha především údaje o archeologických movitých i nemovitých památkách, které lze spojovat se slovanským etnikem a raným středověkem vůbec a které byly objeveny při archeologických výzkumech na území Čech, Moravy a Slezska. Kromě toho tu však čtenář nalezne i řadu hesel z oblasti psané historie, případně dalších vědních disciplín dotýkajících se období, kdy Slované utvářeli dějiny našich zemí.

Co se týče chronologického záběru, byly do encyklopedie zahrnuty lokality, ale i jevy a reálie vyskytující se od počátku slovanského osídlení našich zemí, tj. od 6. století, zhruba do poloviny 11. století. U historických osobností a událostí je tato mez dodržena striktně, v případě předmětů a archeologických nalezišť nelze většinou takto přesně stanovenou hranici dodržet vzhledem k nejistotám v datování. Jen výjimečně se v encyklopedii objevují i lokality poněkud mladší – kupříkladu na rozsáhlém pohřebišti v jihočeské Radomyšli se začíná pohřbívat až na sklonku 11. století, je to však zároveň významný zástupce nejmladších raně středověkých pohřebišť vyrůstajících z tradice slovanského pohřbívání.

Je třeba upozornit, že jde o encyklopedii po všech stránkách výběrovou – různorodé stopy osídlení datované od 6. do 11. století lze vysledovat na několiknásobně větším počtu nalezišť, než kolik jich je na následujících stránkách obsaženo. Zvláště směrem k mladším obdobím výrazně narůstala hustota obyvatelstva, čímž se pochopitelně zvyšuje i počet archeologicky známých lokalit. Až na výjimky tu nejsou podchytena naleziště podrobněji nezkoumaná, známá většinou jen na základě povrchových nálezů. Tato skutečnost samozřejmě nevypovídá nic o jejich původní důležitosti; i méně významné lokality se stávají zajímavými a pro poznání minulosti důležitými díky archeologickým zjištěním. Situace pochopitelně platí i naopak – sebevýznamnější zaniklé mocenské centrum dávné minulých časů zůstane bez archeologického výzkumu jen kusem zvlněné země. Příkladem může být hradiště v poloze Valy u moravských Mikulčic. Ač je dnes pokládáno za jedno z nejvýznamnějších centrálních míst raně středověké střední Evropy, do zahájení archeologických výzkumů v roce 1954 o něm v podstatě nikdo nevěděl.

Obsah encyklopedie je do značné míry ovlivněn i dostupností informací, tedy především jejich dostatečným a včasným zveřejněním formou odborné publikace. Řada významných objevů zůstává skryta v archivech (a právo na zveřejnění by mělo příslušet jejich autorům), u jiných zase můžeme čerpat jen z předběžně zveřejněných stručných informací (v archeologii je bohužel tato předběžnost často trvalejšího rázu).

Archeologické zaměření encyklopedie ovlivňuje i jistou nevyváženost jednotlivých hesel. Údaje o historických osobnostech, písemných pramenech a historické problematice vůbec jsou pouze informativní, podobně je věnováno většinou jen několik řádek numismatickým nálezům, byť jde o poklady čítající stovky denárů. Obdobně stručné informace poskytuje tato encyklopedie i o významných archeologických lokalitách, jejichž „archeologické“ těžiště leží v jiném období. Příkladem mohou být nejstarší české kláštery (břevnovský, ostrovský, sázavský), které po archeologické stránce známe lépe až od 12. století. Ze starších období lze zmínit například významné pravěké hradiště a keltské oppidum Závist nad Zbraslaví, jež sice bylo osídleno i v době, o níž pojednává tato encyklopedie, slovanské osady vybudované v těchto místech však důležitosti dávné pevnosti ani zdaleka nedosahovaly.

Konečně i odkazy na odbornou literaturu za jednotlivými hesly jsou koncipovány jako výběrové. U lokalit je obvykle citována původní publikace nálezů, ucelené soupisové práce, případně nová monografická zpracování, která v sobě obsahují i odkazy na další a další, často velmi početnou literaturu. Někdy o nalezišti souhrnně pojednává jedna monografie, jiná naleziště dosud monograficky zpracována nebyla a hesla bylo nutno vytvořit na základě údajů roztráštěných v několika menších studiích. U obecnějších hesel je kladen důraz především na domácí a dostupnější literaturu.

Zcela jiný druh „torzovitosti“ vyplývá ze samotné podstaty archeologických pramenů, způsobu jejich zachování i metod jejich získávání. Z raného středověku se do dnešních dob dochoval jen zlomek hmotné kultury, jenž navíc prošel oním nemilosrdným a nevratným procesem označovaným jako archeologizace. Z vesnice existující v 7. nebo 8. století dnes archeologové dokáží odkrýt zasypané zahloubeniny po příbytích a zásobních jamách, obsahující obvykle zapomenuté, ztracené nebo rozbité věci, a to ještě jen z materiálu, který se za dlouhá staletí v zemi nestačil rozpadnout. Tento „výběr“ způsobený časem je pak doplněn selekcí v podobě archeologického výzkumu. Ačkoli se metody archeologické terénní práce zdokonalují, stále ještě je zřejmé, že řada informací, které přechly z dávné minulosti, zaniká bez jakéhokoli zaznamenání právě při archeologickém výzkumu. I proto se dnes – odhlédneme-li od nutných výzkumů souvisejících s likvidací památek při stavební činnosti – preferují spíše ne-destruktivní metody, jako je například letecká archeologie, geofyzikální průzkum či povrchový sběr artefaktů. Na jedné straně je zřejmé, že bez terénního výzkumu (tedy v laickém pohledu „vykopávek“) by archeologie nebyla archeologií a o tisíciletích lidských dějin, pro něž nedisponujeme písemnými prameny, bychom nevěděli vůbec nic. Na straně druhé si uvědomujeme nedostatečnost našich postupů i prostý fakt, že hmotným relikvům dávné minulosti je mnohem lépe v zemi než v sebedokonalejším muzejním depozitáři. Mezi těmito dvěma póly pak musejí archeologové často proplouvat jako mezi bájnou Skyllou a Charybdou.

Encyklopedická hesla jsou v drtivé většině řazena podle substantiv, ve všech případech však nebylo možné tuto zásadu důsledně dodržet – jedná se především o termíny vytvořené novodobým badáním, ať již archeologickým či historickým. „Sámova říše“, „hradská organizace“, „přemyslovská doména“ tak představují pojmy moderní historiografie, „spečený val“ je archeologický termín vzniklý na základě mylné představy o záměrném zpevnění hradebních těles ohněm. Lokality nejsou přísně uváděny podle katastrálního území, často je čtenář nalezne spíše podle vžitého, zavedeného či historického názvu (např. Budeč, Prácheň, Levý Hradec). Upustili jsme od systému encyklopedických odkazů, protože systém by se pro svoji hustotu stal až nepřehledným. Uživatel encyklopedie ale rychle zjistí, že téměř veškeré lokality, pojmy, archeologické termíny, názvy předmětů i jména historických osobností, které se v textu objevují, mají svá vlastní hesla. Přehled i snazší hledání umožňuje navíc tematicky řazený soupis hesel umístěný v závěru knihy.

Až na výjimky neobsahují hesla o jednotlivých lokalitách detailnější místní topografické vztahy a popisy cest k nalezištím. U většiny archeologických památek v terénu dodnes patrných lze odkázat na průvodce speciálně zaměřené na tuto problematiku.⁴⁾

Téměř všechna archeologická hesla obsahují konkrétní časová zařazení, v některých případech bylo však nutno volit obecnější archeologická označení. Časně slovanským obdobím (nálezem, keramikou apod.) označujeme 6. a první polovinu 7. století, termín „starohradištní“ se týká druhé poloviny 7. a 8. století, středohradištní památky patří do 9. a poloviny 10. století. Označení „mladohradištní“ se vztahuje na nálezy z druhé poloviny 10. a 11. století.

SLOVANSKÁ, NEBO RANĚ STŘEDOVĚKÁ ARCHEOLOGIE?

Jedním z dilemat, před nímž se archeologové občas ocitají, je spojení nálezů a vůbec všech lidských projevů zachovávaných hmotné stopy s konkrétním etnikem. Archeologické prameny jsou totiž prameny němé, nehovoří k nám jazykem svých původců, a nelze je tedy jednoznačně ztotožnit s projevem konkrétního národa.

V odborných textech obvykle dáváme přednost pojímům, díky nimž se tomuto – mnohdy kontroverznímu chápání – spojení vyhneme. Střední Evropa si ostatně nacionalismu v archeologii užila již dost. A tak spíše než „keltský“ užíváme pojem „laténský“, odvozený od naleziště La Tène ve Švýcarsku, přívlastek „germánský“ nahrazuje označení „z doby římské“. A místo o „slovanské“ archeologii hovoříme dnes raději o archeologii raně středověké.

Přesto je však zcela nepochybné, že několik posledních století starého letopočtu psali dějiny českých zemí Keltové a že v době, kdy se na Dunaji ustálila hranice římského impéria, vládla u nás svému lidu germánská knížata. Slované, kteří patrně v několika kolonizačních vlnách vtrhli v průběhu 6. a 7. století na území Moravy a Čech, dokázali zcela asimilovat původní obyvatelstvo a na další dlouhá staletí se stali vůdčím elementem v srdci Evropy. A na našem území se nakonec úspěšně zhostili úkolu, před nímž na konci prvního tisíciletí stála většina etnik tehdejší Evropy – vybudovat stát.

Budíž nám tedy dovoleno – při samozřejmém vědomí vší problematičnosti a složitosti soudobých etnických poměrů – hovořit o té části archeologického bádání, jež se zabývá raným středověkem, jako o archeologii slovanské, aniž bychom pustili ze zřetele potenciální nebezpečí, jež z takového označení může čas od času vyplynout například tak, že bychom slovanskou archeologii pokládali za jednoznačné synonymum pro archeologii národní, případně z ní vyvozovali cosi o jednotě všeho Slovanstva od pradávna až do dnešních časů. Sledování archeologických stop slovanské jednoty nebo oné obrozenecké chiméry zvané slovanská vzájemnost je stejně nesmyslné jako „národní“ počátky hledané ve vykopaných předmětech a situacích. Hesla typu „Slovan všude bratra má“ neplatila ani v novověkých dějinách, přenášení jejich náplně do raného středověku je pak čirým nesmyslem. Slovanští kultúra této doby není rozhodně jednotná – odlišnosti se projevují i na tak malém teritoriu, jaké dnes pokrývají české země. I z historického hlediska jsou zřejmé výrazné mocenské, politické či náboženské hranice, ostře dělící obrovské teritorium osídlené slovanskými kmeny. Zřetelnější hranice než mezi Slovanů a Germány tak kupříkladu vedla mezi „křesťanskými“ a „pohanskými“ Slovanů. Bojovníci ve službách přemyslovských knížat doslova lovili jako otroky slovanské „bratry“, mající tu smůlu, že včas nepřijali křesťanství. Mimochodem – právě bohatství z prodeje slovanských otroků pochytaných na území dnešního Polska a západní Ukrajiny umožnilo vznik českého státu.⁵⁾

Jednu věc však Slované společnou měli – jazyk. Nejprve jednotný, postupně se na různých územích diferencující, přesto jednoznačně rozpoznatelný. Na základě zpočátku stejného jazyka užívajícího navzájem srozumitelných „slov“ se jeho nositelé sami označili jako „Slované“. Nebylo to ovšem výjimečné: také výraz „deutsch“ (německý) pochází z „thiutisk“, což je pojem, který se z Bavorska v 8. a 9. století rozšířil do dalších částí germánské střední Evropy a znamenal prostě „řeč lidu“.⁶⁾

Jazyk je ostatně asi to jediné, co z nás dodnes Slovanů činí; nehledě k tomu, že v sobě žádné „čistokrevné“ Slovanů – země v srdci Evropy se mnohokrát staly křižovatkou dějin, po jejichž cestách putovala četná a rozmanitá etnika. Určitě v nás zůstalo něco z před-slovanského obyvatelstva, z Kelťů a Germánů, v našich genech je jistě mnohé z pravěkých lovců a zemědělců. Po příchodu Slovanů se již sice žádná jiná masivní invaze nového obyvatelstva do našich zemí nekonala, přesto se bouřlivé období středověku i novověku do etnických poměrů zapsalo velmi výrazně; stačí jen připomenout německé kolonisty, početnou židovskou diasporu či příslušníky různých cizích armád, kterých přes naše území protáhlo nespočet. Snad jen souhrou historických náhod zůstal zachován jazyk raně středověkých obyvatel. Hovoříme-li – do značné míry oprávněně – o raně středověkých Slovanech jako o našich přímých předcích, máme na mysli spíše kontinuitu historického vývoje kmene, státu a snad i národa, nežli přímou biologickou souvislost.

Slovanské nálezy v našich zemích se postupně podařilo vydělit v dobách konstituování archeologie jako vědy ve druhé polovině 19. století. Jedním ze zásadních podnětů – a zároveň dokladem o často velmi prosté podobě geniálních věcí – byl drobný článek Ludvíka Šnajdra⁷⁾, otištěný v roce 1875 po mnohých peripetiích na stránkách *Památek archeologických*. Jeho *Pokus o roztřídění nádob hrobových*, byl doprovázený poněkud znevažující poznámkou redakce, znamenal první krok k vydělení slovanské keramiky z masy veškerých nalézáných střepů.⁸⁾ A vzhledem k tomu, že zlomky keramických nádob jsou nejhojnějším, nejběžnějším a v mnoha směrech určujícím druhem nálezů, měla se „slovanská“ archeologie konečně od čeho odrazit. Její vývoj lze pak v českých zemích sledovat ve dvou liniích, v nichž dosáhla velmi vysoké úrovně. Jednak to byl směr bádání, který bychom dnes nejspíše mohli označit jako kulturně-antropologický, reprezentovaný především dílem Lubora Niederla. Jeho *Slovanské starožitnosti*, vědomě navazující na stejnojmenné obrozenecké dílo Šafaříkovo a vycházející v letech 1902–25, se staly ne-

nahradiitelným kompendiem informací a základem moderního studia slovanských dějin. Dodnes budí nejen respekt, ale po téměř sto letech jsou nadále zdrojem poznání a inspirací co do objevně všestranného přístupu k problematice. Druhou větví bádání o raném středověku, jejíž vědecké počátky jsou spjaty především s osobností Josefa Ladislava Píče, pak byla archeologie opřená o terénní výzkumy a zabývající se českým (a o něco později i moravským) raným středověkem. Ta byla po právu po dlouhá desetiletí neoddělitelnou součástí pravěké archeologie, aniž jí to ovšem jakkoli uškodilo; právě naopak – vřdyt postupy archeologické práce, metody výzkumu i teoretického zpracování a konečně i druhy archeologických pramenů jsou do jisté míry shodné, případně alespoň vykazují shodné tendence. Pojednáním o raném středověku tak byly mimo jiné završovány veškeré přehledy o pravěkém vývoji českých zemí.

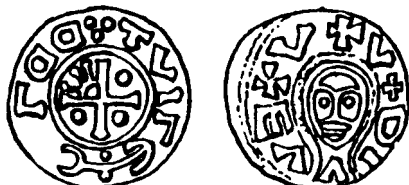
Nebývalého rozmachu nabyla slovanská archeologie po druhé světové válce; do značné míry přitom ovšem nešlo o přirozený vývoj oboru. Zpočátku to byla především reakce na nacionalismus německé archeologie, postupně se však přidávalo i znásilněné pojetí všeslovanských zájmů v podobě jakéhosi komunistického panslavismu. Přesto bych se zdráhal nazvat slovanskou archeologii v českých zemích nástrojem propagandy.⁹⁾ Jistěže najdeme v archeologické odborné literatuře 50. let, jako asi v každém oboru lidské činnosti té doby, skutečné „skvosty“, archeologie si však do značné míry udržela odstup od přímých politických souvislostí. A významné dílo rozvíjející zmíněnou práci Niederlovu, *Rukověť slovanské archeologie* Jana Eisnera¹⁰⁾, i jediný sborník specializovaný v tehdejší Československu na obecněji zaměřenou slovanskou archeologii¹¹⁾, se podařilo od panslavistických tendencí uhájit zcela. Díky štědrým dotacím, cíleným ovšem pouze na vybrané lokality, učinili archeologové řadu velmi významných terénních objevů, které nejen posunuly poznání raného středověku o notný kus dopředu, ale oživily i zájem o dávnou historii. Nebýt rozsáhlých výzkumů velkomoravských center, věděl by dnes každý školák o existenci Velké Moravy, nebo by naše dějiny začínaly až svatým Václavem? Snad jen to proplouvání mezi archeologickou Skyllou a Charybdou se občas nedařilo a snahám o poznání padly za obět mnohdy až příliš velké části důležitých archeologických lokalit. Až 90. léta vrátila slovanskou (teď již opravdu spíše raně středověkou) archeologii na místo, jež jí náleží; stala se znovu jedním z významných odvětví archeologie, nikoli již nejsledovanějším, nejpodporovanějším a nejméně významným.

Poznámky:

- 1) P. J. Šafařík: *Slovanské starožitnosti*. Citováno dle vydání z roku 1863.
- 2) K tomu D. Třeštík: *Počátky Přemyslovců. Vstup Čechů do dějin (530–935)*. Praha 1997, s. 17–53.
- 3) V. Blažek: *Keltové – Germáni – Slované*. In: *Čeština. Univerzália a specifika*, Brno 2000, s. 9–30.
- 4) K. Sklenář a kol.: *Archeologické památky. Čechy, Morava a Slezsko. Příručka*. Opava 1993.
- 5) Podrobně D. Třeštík: „Veliké město Slovanů jménem Praha“. *Státy a otroci ve střední Evropě v 10. století*. In: *Přemyslovský stát kolem roku 1000. Na paměť knížete Boleslava II*. Praha 2000, s. 49–70.
- 6) H. Schulze: *Staat und Nation in der europäischen Geschichte*. München 1994, s. 114–115.
- 7) L. Šnajdr: *Pokus o třídění nádob hrobových*. In: *Památky archeologické 10, 1875*, s. 349–352.
- 8) K. Šnajdrově osobě i soudobým polemikám o jeho postupech K. Sklenář: *Učenci a pohané*. Praha 1974, s. 213–225.
- 9) M. Gojda: *Archeologie krajiny. Vývoj archetypů kulturní krajiny*. Praha 2000, s. 29.
- 10) J. Eisner: *Rukověť slovanské archeologie*. Praha 1966.
- 11) *Vznik a počátky Slovanů 1–7*, Praha 1956–72.

A

ADIVEA (10. století) – domnělá manželka Boleslava II. Jméno Adiv(e)a se objevuje pouze na několika mincích ražených Boleslavem II. v 80. letech 10. století. Dosavadní hypotézy, pokoušející se vysvětlit existenci této údajné Boleslavovy první manželky (především ztotožnění s anglickou princeznou Elfgifou), nejsou obecně přijímány. Literatura: *Petráň, Z. 1995; Třeštík, D. 1997, především s. 464–467; Petráň, Z. 1998, s. 105–125.*



Denár Boleslava II. nesoucí v opise jméno ADIVEA.

AKROPOLE – termín označující původně opevněné návrší antického města s panovnickým sídlem. Přeneseně se používá pro označení ústřední polohy raně středověkých (ale i pravěkých) hradišť, zpravidla jejich nejvýše položených a nejlépe opevněných částí se sídlem vládce či knížecího správce. V případě víceúhlných hradišť se k akropoli přimyká jedno či více předhradí.

ALBRECHTICE U SUŠICE (okr. Klatovy) – sídliště nebo příležitostné útočiště na pravěkém hradišti. Hradiště o rozloze zhruba 3 hektary je umístěno na protáhlém hřbetu kopce Sedlo. Ve starší době železné bylo hradiště opevněno mohutnou kamennou hradbou s vnitřní dřevěnou konstrukcí, ochranu poskytovaly též důmyslně využitě přirozené srázy a skalní stěny. Menší archeologické výzkumy doložily osídlení této strategické polohy i v době římské a v raném středověku. Z jednoho ze dvou posledně zmíněných období byly přímo za torzem pravě-

ké fortifikace objeveny pozůstatky obydlí; datování nalezené keramiky není ovšem zcela jednoznačné. Zpola zřícené hradby mohly poskytovat dostatečně bezpečné útočiště a úkryt, nejedná se ovšem o slovanské hradiště.

Literatura: *Dubský, B. 1933; Beneš, A. 1980, s. 11–13, 21–22; Zavřel, P. 2000.*

AMPUTACE KONČETINY – forma trestu, případně pozůstatek válečného zranění. Antropologická bádání poměrně vzácně dosvědčují existenci vyhojených amputací končetin. Nejznámější doklady pocházejí z Mikulčic. V případě tzv. křížové amputace, kdy byla mužskému jedinci uřata pravá ruka a levá noha, jde zcela jistě o tvrdou formu trestu – muž již nemohl držet a účinně ovládat zbraň ani obvyklým způsobem nasedat na koně. Amputace levé nohy spojená se zlomeninami obou loketních kostí, rovněž zachycená na kosterním materiálu z velkomoravských Mikulčic (poloha Klášteřísko), může být vykládána obdobným způsobem, vysvětlení však lze hledat i ve sféře válečných poranění, jejichž četné stopy přinesly právě mikulčické hrobové nálezy. Zcela zhojená amputace ukazuje, že muž zákrok přežil. Asi 2 metry od tohoto hrobu byla odkryta jamka, v níž ležela amputovaná část levé nohy; vzhledem k odlišné krevní skupině i velikosti však končetina pocházela z jiného jedince.

Literatura: *Vyhnánek, L. – Stloukal, M. – Kolář, J. 1966; Stloukal, M. – Vyhnánek, L. 1978; Klanica, Z. 1985, s. 533–534.*

ANASTASIUS (druhá polovina 10. a počátek 11. století) – kněz, břevnovský opat, snad i ostrihomský arcibiskup. Po založení benediktinského kláštera v Břevnově v roce 993 se stal prvním opatem Anastasius; jeho původ ani další osudy ne-

jsou zcela objasněny. Většinou bývá ztotožňován s Radlou, vychovatelem sv. Vojtěcha. Po vyvraždění Slavníkovců v roce 995, kdy se předpokládá dočasné rozpuštění břevnovského konventu, měl Anastasius odejít do Uher a stát se nejprve opatem kláštera v Pannonhalmě a poté ostrihomským arcibiskupem.

ANDĚLKA (okr. Liberec) – jihozápadně od osady Loučná (ovšem na katastrálním území vzdálenější Andělky) se na západním ostrožnovitém výběžku Sedlákovy hory nalézá malé jednodílné hradiště. Maximální délka celého areálu je asi 34 metry, šířka ostrožny se pohybuje mezi 10 a 18 metry. Plochou zhruba 0,1 hektaru se jedná o patrně nejmenší slovanské hradiště na našem území. Ostrožna s hradištěm leží níže než vrchol Sedlákovy hory – tato skutečnost byla vyvážena mohutnějším opevněním z východní strany, které dnes dosahuje výšky asi 2 až 3 metry. Před tímto valem byl terén snížen při vybírání hlíny k budování hradeb – vznikl tak mělký a široký příkop. Jinak je ovšem hradiště chráněno valem po celém obvodu, a to přesto, že z jižní, západní i severní strany svahy příkře klesají. Původní umístění brány signalizuje přerušení v jižním valu.

V letech 1982–84 zkoumala hradiště u Loučné M. Stará. Řez valovým opevněním potvrdil existenci sypaného šterkopískového hradebního tělesa s čelní plentou z mohutných kamenů. Původně asi hradba sestávala i z dřevěných konstrukčních prvků, které se však nedochovaly. Ze stejného důvodu nepřinesl archeologický výzkum informace o vnitřní zástavbě – z původně povrchově založených staveb se nedochovaly dřevěné části; z plochy hradiště tak pocházejí pouze izolované nálezy.

Vedle zlomků keramiky tu byla

nalezena i železná ostruha s dlouhým bodcem a kulovitá skleněná perla. Nálezy datují zdejší osídlení do 9. až 10. století. Umístění hradiště na samém severu Čech, především však specifický způsob obvodového opevnění ukazují spíše na souvislost s osídlením v oblasti Lužice. Hradiště mohlo ležet i na jedné z cest spojujících Čechy s Lužicí.

Literatura: *Jahn, M. 1926, s. 15–17; Stará, M. 1988.*

ANONYMNÍ RELACE (9. století) – arabský písemný pramen s prvořadým významem pro dějiny Velké Moravy. V řadě arabských, perských a tureckých děl z 10. až 17. století se nalézají úryvky z komplexu zpráv o střední a východní Evropě. Vznik této tzv. *Anonymní relace* je kladen do druhé poloviny 9. století; soubor byl patrně vytvořen na základě informací shromážděných ve východní Evropě arabskými kupci. Zpráva se nedochovala v originále, jednotliví pozdější autoři z ní vybírali jen určité části, které navíc doplňovali o aktuálnější údaje – je tedy velmi obtížné rekonstruovat její původní podobu. Nejstarší zachovaná verze se nalézá v *Knize vzácných drahocenností*, sepsané Abú Alím Ahmadem ibn Omarem ibn Rustou na počátku 10. století.

Kapitola o Slovanech popisuje slovanské kmeny od jižního Ruska až po Moravu. Nalezneme v ní jak důležité údaje o slovanských pohřebních rituálech (sebeobětování vdovy, umístění urny na vrchol mohyly apod.), tak svědectví o politické organizaci Velké Moravy. „Náčelníka náčelníků“, označeného jako S. W. NT-B. LK, lze totiž identifikovat jako moravského knížete Svatopluka. „Náčelníkovi náčelníků“ (v dalším textu označen dokonce jako *malik*, tj. král) jsou podřízeni jeho zástupci, náčelníci (podle označení *súbandž* snad župané), ovládající ze svého sídla určitá území. „Král“ rovněž vybírá každoroční daně.

Text: *Magnae Moraviae fontes historici III, s. 342–348.*

Literatura: *Lewicki, T. 1968.*



Hlavička zoomorfní nádoby z Libice nad Cidlinou. 10. století.

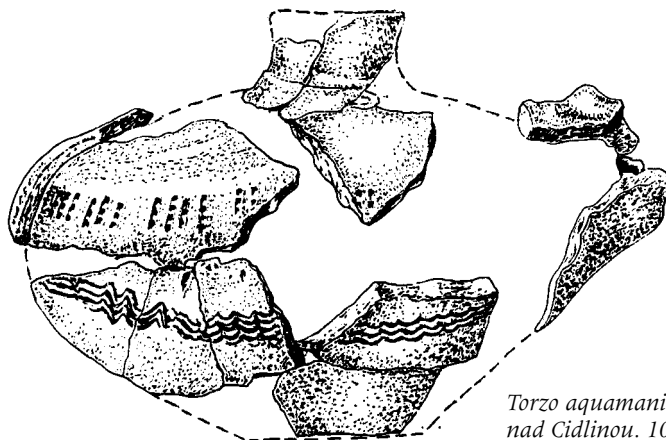
AQUAMANILE – obřadní nádoba užívaná při křesťanské bohoslužbě, přeneseně též označení pro jakoukoli raně středověkou zoomorfní nádobu. Nádoby obvykle zoomorfních tvarů sloužily ve vrcholném středověku k obřadnímu mytí rukou při mši. V raném středověku není sice na našem území používání zoomorfních nádob k tomuto účelu přímo doloženo, termín aquamanile je ovšem používán jako obecné označení poměrně vzácných nálezů zoomorfních keramických nádobek či jejich fragmentů. Jde o ojedinělé nálezy, jejichž účel není zcela zřejmý; snad jen objev zlomku výlevky v podobě býčí hlavičky při kostelní stavbě v Libici nad Cidlinou

může dokládat užití nádoby při mši (náčinní liturgické), vzhledem k datování kostela v druhé polovině 10. století. Výskyt keramických zvířecích nožiček rozptýlených v různých sídlištních vrstvách tohoto hradiště však nabádá k opatrnější interpretaci.

V archeologických situacích se s aquamanili střetáváme jak v torzovitém stavu (jde o zlomky lépe identifikovatelných částí, především hlaviček a nohou), tak vzácně i s celými nádobami, které se staly součástí hrobové výbavy (pravděpodobně Církvice) či schránkou na poklad mincí (Choustník). Mezi nejlépe ztvárněná raně středověká aquamanile z našeho území patří nádoba z Veletova.

Literatura: *Turek, R. 1965; Krump-hanzlová, Z. 1971, s. 432.*

ARCHITEKTURA SAKRÁLNÍ – kultovní stavby křesťanského náboženství. Patrně již od počátku trvalějšího působení křesťanských misí na území Moravy, tj. od prvních desetiletí 9. století, lze předpokládat budování zpočátku nepříliš architektonicky a stavebně náročných kostelů. Vzhledem k nutné přítomnosti biskupa při svěcení zděných kostelů nelze vyloučit ani existenci svatyní dřevěných, až na výjimky archeologicky nezjistitelných. Až do sklonku 40. let 20. století ostatně panovalo přesvědčení, že veškeré velkomoravské kostely byly stavbami dřevěnými. Rozsáhlé poválečné výzkumy ve významných centrech



Torzo aquamanile z Libice nad Cidlinou. 10. století.