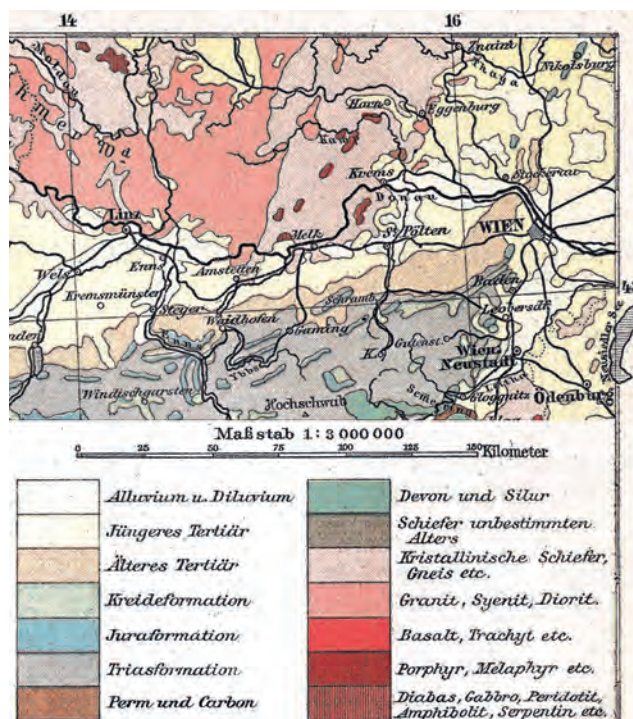


# 7 Od Dunaje na Moravu

## 7.1 Od přechodu Dunaje po Praunsberg – významné centrum starší doby železné

Jak jsme již několikrát uvedli, pro překonávání broděním skýtal Dunaj na dlouhém svém úseku nejlepší podmínky mezi Klosterneuburgem a Bisambergem (kóta Elisabethhöhe 358 m), který geologicky tvoří pokračování flyšové zóny Vídeňského lesa severně od Dunaje (obr. 294, s. 301).<sup>803</sup> Tak jako na pravém břehu Dunaje minimálně od mladší doby bronzové ovládalo přístup k brodu hradiště na Leopoldsbergu a sídliště na terase, kde později vznikl římský kastel Arrianis (viz výše), na levém břehu tuto roli plnil Bisamberg, jehož dominantní polohu lidé využívali od eneolitu po latén.<sup>804</sup> Bisamberg má ovšem na straně obrácené k Dunaji i na západě značně strmé svahy (obr. 295, s. 302), takže námi sledovaná větev Jantarové stezky musela směrem na sever buď pokračovat po západním úpatí kopce, nebo o něco západněji využít vyvýšené území na rozvodí potoka Donaugraben<sup>805</sup> a vlastního Dunaje, na kterém vzniklo výhodně položené město Korneuburg.

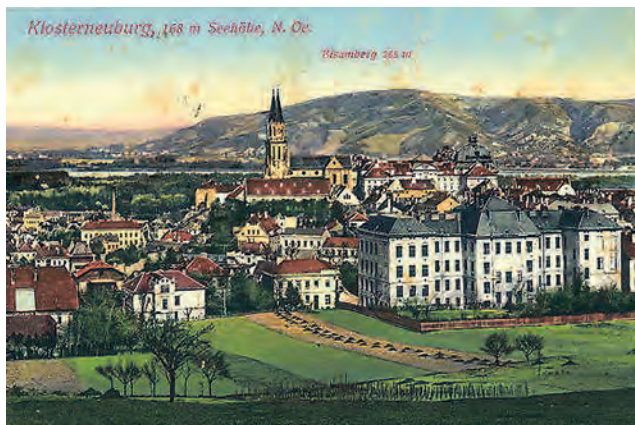


Obr. 294. Na zjednodušené geologické mapě je dobře vidět, že Alpy, jejichž nejsevernější výběžek tvoří Vídeňský les, zasahují svým flyšovým pásmem (světle hnědá) dosti daleko za Dunaj.

<sup>803</sup> Ke geologické situaci v okolí Bisambergu např. Heinz A. KOLLMANN, *Spurensuche: 80 Millionen Jahre Bisamberg*, Schriften Verein zur Verbreitung naturwissenschaftlicher Kenntnisse 147, 2009, s. 61–76.

<sup>804</sup> Otto H. URBAN, *Ein lengyelzeitliches Grab aus Bisamberg*, *Niederösterreich. Archäologisches Korrespondenzblatt* 9 (4), Mainz 1979, s. 373–383; Christine RANSEDER, *Urnenfelderzeitliche Funde vom Bisamberg bei Wien*, *Archäologie Österreichs* 6 (1), 1995, s. 65–72; Raimund KARL, *Latènezeitliche Siedlungen in Niederösterreich. Untersuchungen zu Fundtypen, Keramikchronologie, Bautypen, Siedlungstypen und Siedlungsstrukturen im latènezeitlichen Niederösterreich*, *Historica Austria* 2, Wien 1996, s. 118.

<sup>805</sup> Donaугraben – pramení severně od Obergänserndorfu (okr. Korneuburg) a po cca 20 km se zleva u Bisambergu vlévá do Dunaje.



Obr. 295. Klosterneuburg s Bisambergem v pozadí na staré pohlednici. Částečně je vidět i mezilehlý, asi kilometr široký tok řeky Dunaje.

Zda s trasou pokračující kolem Bisambergu souviselo na jeho severním úpatí archeologicky doložené jedno z nejstarších zpracování mědi v Rakousku (obr. 299-A, s. 305),<sup>806</sup> není možné rozhodnout, i když tudy (kolem tzv. „Švédských šancí“) vedla cesta na Hagensbrunn, odkud přes Königsbrunn byl nejsnadnější výstup na hřbet, který se přes Manhartsbrunn táhne asi 18 km k severu.<sup>807</sup> Ale tento hřbet asi v polovině jeho délky přerušuje hluboké údolí Kreuttal (obr. 296, s. 303), jehož překonávání

se trasa od Bisambergu mohla vyhnout přímým pokračováním na dnešní obec Stetten (obr. 299-1, s. 305),<sup>808</sup> odkud by při západním úpatí hřbetu pokračovala až k hornímu konci zmíněného údolí Kreuttal u Hetzmannsdorfu. Severně od obce Lerchenau se dalo sejít k brodu potoka Rußbach v Ritzendorfu (obr. 296-šipka, s. 303) a hřbetní trasu dosáhnout až za kritickým údolím.<sup>809</sup> Větší pravděpodobnost této varianty trasy od Bisambergu dokládá jeden z nejrozsáhlejších systémů úvozů v oblasti, který se dochoval ve svahu nad Ritzendorfem, zajímavější o to více, že vyúsťuje v předpolí rozsáhlého, asi osmdesátihektarového hradiště Türkenschanze, pravděpodobně z doby laténské (obr. 296-2, s. 303; obr. 299-B, s. 305).<sup>810</sup>

Velké množství úvozů ve svahu nad Ritzendorfem je nepochybně odrazem skutečnosti, že se zde trasa od Bisambergu křižovala s komunikací východozápadního průběhu (obr. 299-2, 2', s. 305), jejíž úvozy jsou dobře rozeznatelné nad Hornsburgem, ve výběžku lesa v nadmořské výšce 336 m.<sup>811</sup> Na východním úpatí hřbetu se k její trase váže neolitický rondel.<sup>812</sup> Západní pokračování trasy<sup>813</sup> – dobře rozeznatelné na prvním i druhém vojenském mapování – vedlo těsně kolem Hetzmannsdorfu na rozvodí potoků Donaugraben a Rußbach, kde se trasy svým horním koncem dotýká linie moderního útvaru

<sup>806</sup> Andreas HAUPTMANN – Elisabeth RUTTKAY, *Untersuchungen von epilengyelzeitlichen Guslöfelfragmenten von Bisamberg-Hochfeld*, VB Wien-Umgebung, Niederösterreich, Mitteilungen der Anthropologischen Gesellschaft in Wien, 121, 1991, s. 182–184.

<sup>807</sup> Nejvyššími vrcholy hřbetu jsou (od jihu k severu) Glockenberg (360 m), Haberfeld nad Großrűsbachem (373 m) a Hipplinger Heide (361 m).

<sup>808</sup> U trasy od Bisambergu záměrně pomíjíme možné odbočky, které přes kopcovité území Rohrwaldu směřují na severozápad, do oblasti s velkými halštatskými mohylami u Niederhollabrunnu a Niederfellabrunnu – o nich dále.

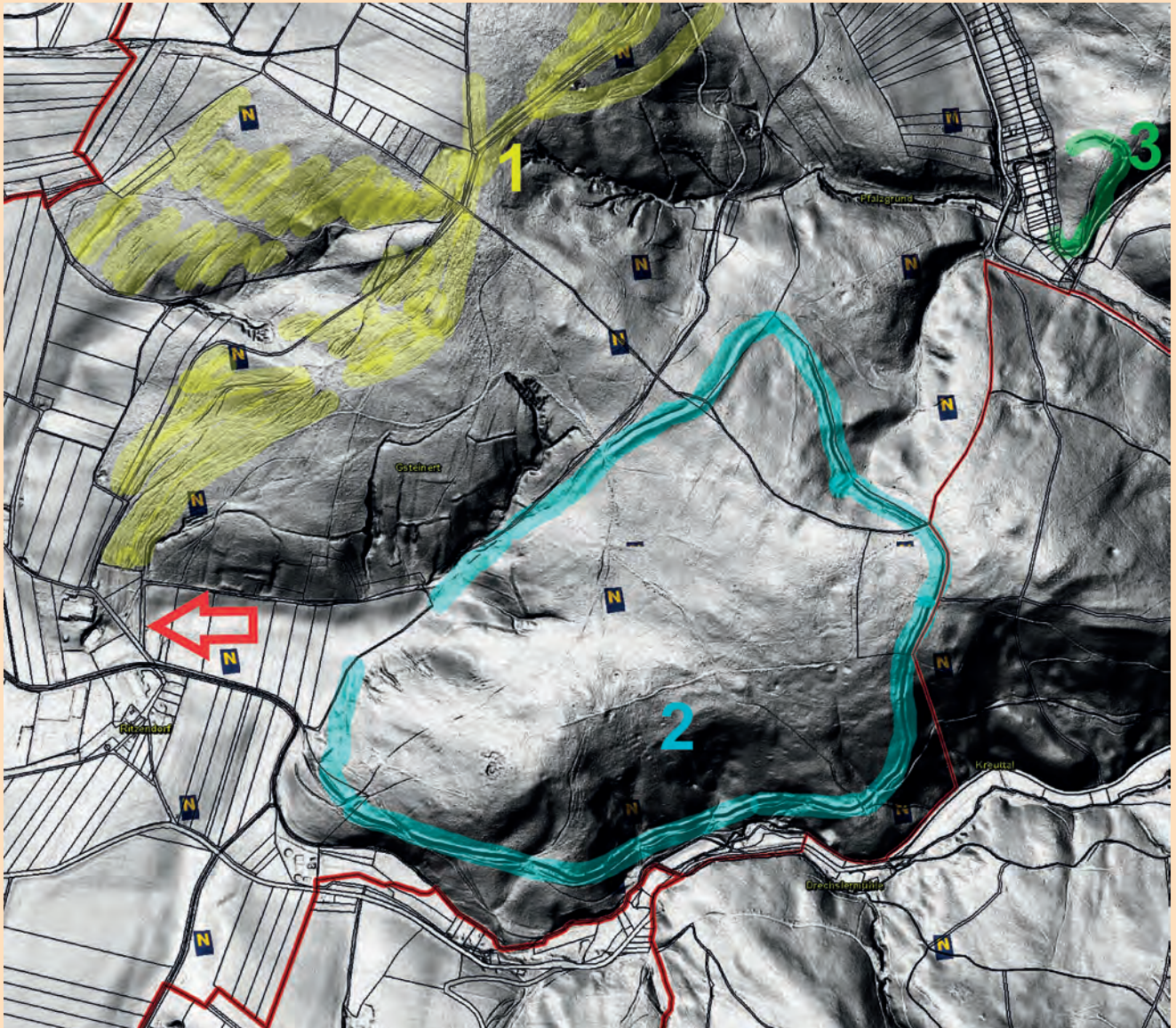
<sup>809</sup> Zřejmě kvůli příčnému údolí Kreuttal nevyužívala hřbet ani středověká trasa od Vídně, která potok Rußbach brodila na východním úpatí hřbetu, nejspíš v Unterolberndorfu, odkud přes Hundsberg (331 m) pokračovala na Niederkreuzstetten. První vojenské mapování zachycuje o něco mladší cestu, která více využívá údolních teras a Niederkreuzstetten míjí asi 2 km na východ; nad Hűttendorfem překonávala Leiser Berge (Lysé vrchy), aby se přes Stožec (Staatz) dostávala na Moravu, kde řeku Dyji přecházela v Drnholci. Její variantu, která z Hűttendorfu pokračovala přes Mistelbach a Poysdorf do Mikulova, pak už v průběhu 18. století přímo nahradila císařská silnice (srov. Peter CSENDES, *Die Straßen Niederösterreichs im Früh- und Hochmittelalter*, Wien 1969; síť středověkých cest v Dolním Rakousku podle tohoto autora je zakreslena na obr. 332, s. 332).

<sup>810</sup> Johannes-Wolfgang NEUGEBAUER, *Wehranlagen, Wallbauten, Herrnsitze und sonstige Befestigungen und Grabhűgel der Urzeit, des Mittelalters und der beginnenden Neuzeit im politischen Bezirk Mistelbach. Mit Hinweisen auf benachbarte Erdstűlle, Wűstungen und Altstraßen*, Veröffentlichungen der Österreichischen Arbeitsgemeinschaft für Ur- und Frühgeschichte 11–12, Wien 1979, Taf. 23/1.

<sup>811</sup> Svazek výrazných úvozů této východozápadní komunikace se nachází na pozici WGS-84: N48 27 52.6, E16 26 09.4.

<sup>812</sup> Gerhard TRNKA, *Studien zu mittelneolithischen Kreisgrabenanlagen*, Mitteilungen der prűlhistorischen Kommission der Österreichischen Akademie der Wissenschaften 26, Wien 1991; Christine NEUGEBAUER-MARESC, *Mittelneolithikum: Die Bemaltkeramik*, in: Eva Lenneis – Christine Neugebauer-Maresch – Elisabeth Ruttkay (Hgg.), *Jungsteinzeit im Osten Österreichs*. Wissenschaftliche Schriftenreihe Niederösterreich 102–105, St. Pölten–Wien, 1995, s. 57–107.

<sup>813</sup> Na západním úpatí hřbetu byl při leteckém snímkování zjištěn velký pravoúhle ohrazený neolitický areál.



Obr. 296. V severním svahu údolí potoka Rußbach (šipka označuje brodové místo) se nad obcí Ritzendorf dochoval rozsáhlý systém úvozů (1) trasy od přechodu Dunaje u Bisambergu. Přechod údolí Kreuttal dokonale ovládalo mohutné hradiště Türkenschanze s valovým opevněním dlouhým téměř 4,5 km (2), pocházejícím pravděpodobně z doby laténské. Pozůstatky další neznámé fortifikace menšího rozsahu se nacházejí opodál (3). Poloha výřezu vyznačena na obrázku 299-B, s. 305.



Obr. 297. Pohled na rozvodí potoků Donaugraben (přivrácená strana) a Rußbach (za horizontem), po kterém kdysi vedla významná východozápadní komunikace (v linii stromů na horizontu; srov. obr. 299-2', s. 305; obr. 310-4, s. 314). Vlevo Karnabrunnský les (374 m), uprostřed v poli se zleva doprava v pravidelných rozestupech táhne řada jedenácti žulových stél tzv. „Kunstfeld Hetzmannsdorf“, které zde byly vztyčeny v letech 2003–2005 na oslavu krásy kulturní krajiny rakouského Weinviertelu.

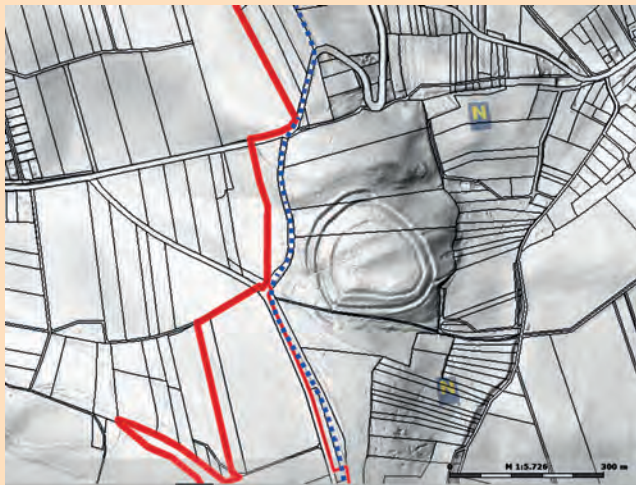
jedenácti velkých kamenných stél, tzv. „Kunstfeld“, vztyčených v letech 2003–2005 jako hold krásám kulturní krajiny Weinviertelu (obr. 297).<sup>814</sup> Východozápadní trasa pak přes Karnabrunn směřovala do sedla po jižní straně halštatského hradiště na Praunsbergu (obr. 310-4, s. 314), přičemž dál na západ trasa vedla po severní straně velké halštatské mohyly Leeberg

(253 m) u Niederfellabrunnu a procházela patrně i kolem další (stejnojmenné) velké mohyly Leeberg (265 m) u Großmuglu.<sup>815</sup>

V obdobném komunikačním kontextu, tj. s možností kontroly jak severojižní, tak východozápadní trasy, se na tomtéž hřbetu o necelé tři kilometry dál k severu nachází v poloze Ochsenberg nad obcí

<sup>814</sup> K projektu „Kunstfeld Hetzmannsdorf“ viz např. <[https://www.harmannsdorf.gv.at/Freizeit\\_Vereine/Sehenswertes](https://www.harmannsdorf.gv.at/Freizeit_Vereine/Sehenswertes)>, nebo <<http://www.hetzmannsdorf.at/Dorferneuerung/kunstfeld.html>>.

<sup>815</sup> Ke zmíněným i dalším velkým halštatským mohylám v oblasti např. Karl KROMER – Christian PESCHECK, *Die hallstättischen Grabhügeln in Niederösterreich und im Burgenland*, *Mitteilungen der anthropologischen Gesellschaft in Wien*, 87, 1957, s. 53–66; Ernst LAUERMANN, *Die Hallstattkultur im Weinviertel Niederösterreichs (800/750–450/400 v. Chr.)*, in: Helmuth Feigl (Hrsg.), *Jahrbuch für Landeskunde von Niederösterreich*, NF 62, 1996, s. 101–127.



Obr. 298. Hradiště z doby bronzové na Ochsenbergu nad obcí Oberkreuzstetten, kolem něhož hřbetní trasa od Bisambergu pokračovala na sever (modrá tečkovaná linie). Poloha výřezu vyznačena na obrázku 299-C, s. 305.

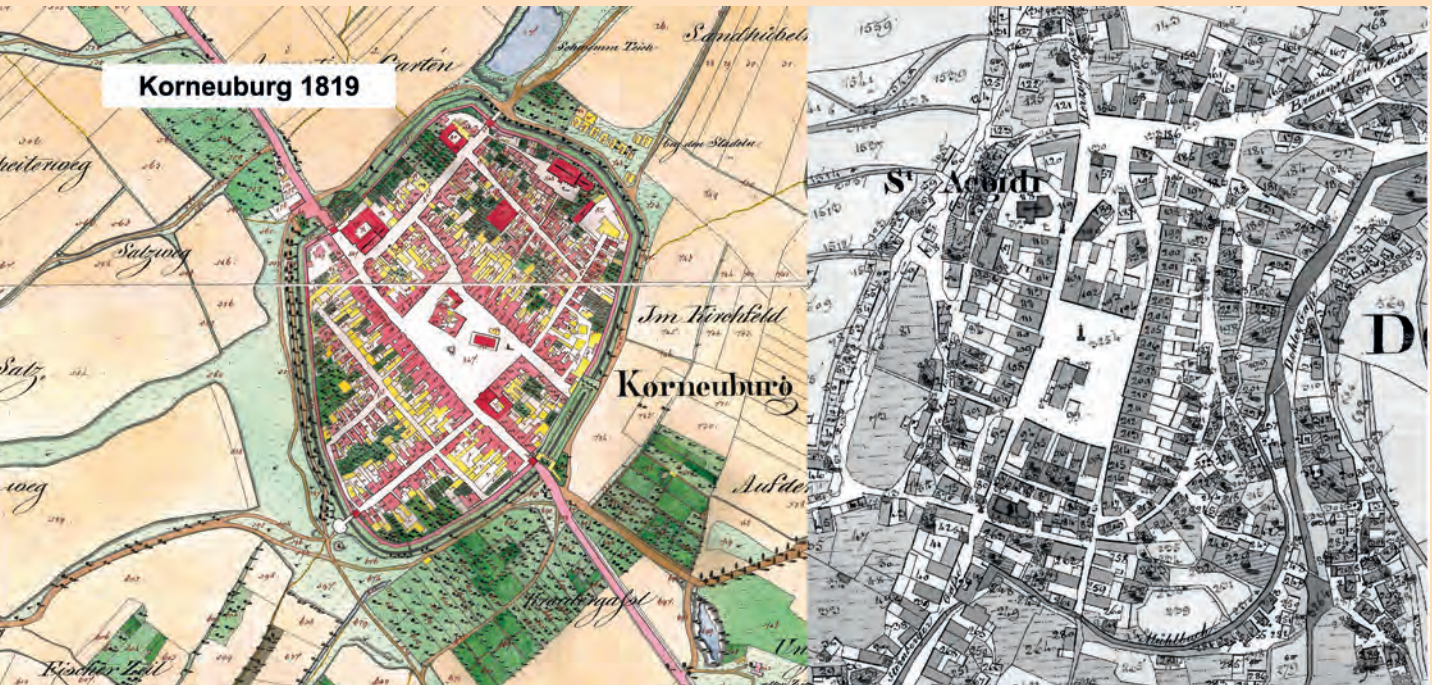
Obr. 299. Trasa pokračující od přechodu Dunaje kolem kopce Bisamberg k severu. A – místo doloženého zpracování mědi (jednoho z nejstarších v Rakousku), B – vyznačení rozsahu LiDARového snímku na obr. 296, s. 303, C – vyznačení rozsahu LiDARového snímku na obr. 298, s. 305 1 – trasa od přechodu Dunaje, 1' – pokračování trasy (1) k severu; 2, 2' – východozápadní trasa.

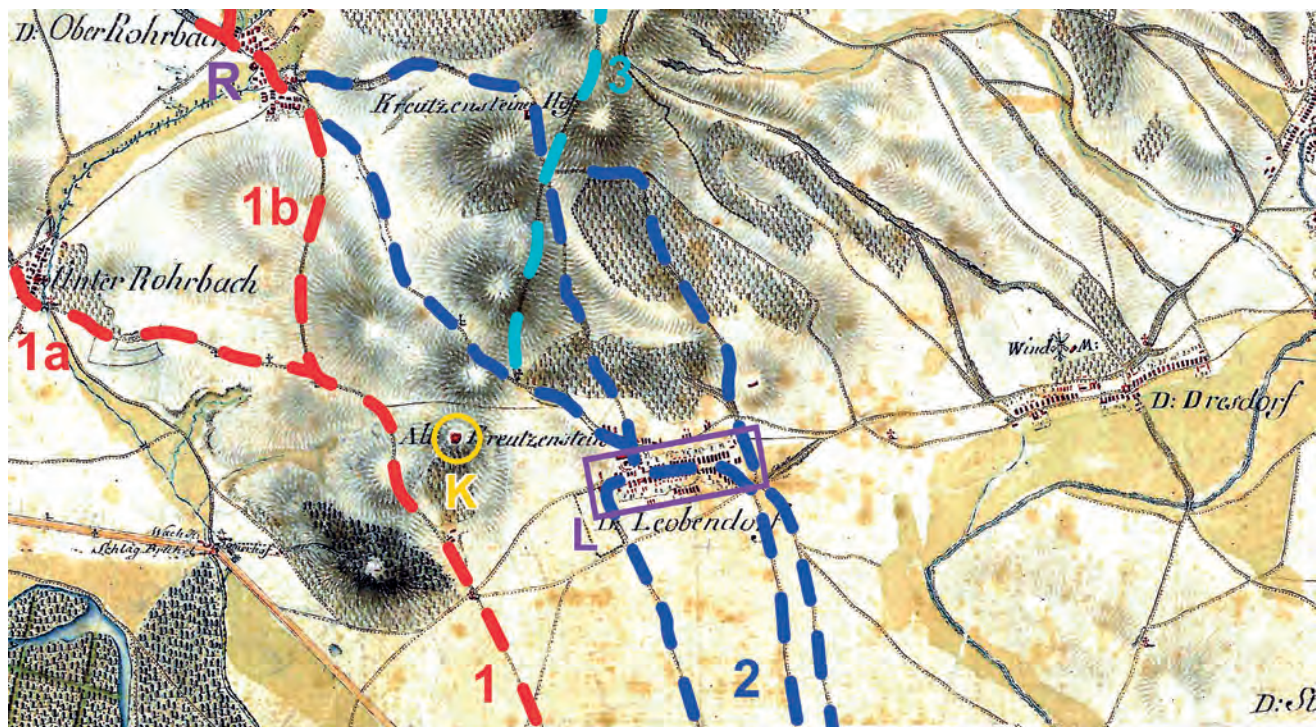




Obr. 300. Výřez z Vischerovy mapy Dolního Rakouska z r. 1669. Modře zvýrazněn potok Donaugraben, který plošinu, na níž bylo založeno Korneuburg (žlutě zvýrazněno), vymezoval na východní straně, zatímco na jihozápadě to byla řeka Dunaj a na severu kopce Rohrwaldu s nejvyšším kopcem Michelberg (zeleně).

Obr. 301. Korneuburg na katastrální mapě z r. 1819. Svým půdorysem, jediným toho druhu na území Dolního Rakouska, přiznává založení českým králem Přemyslem Otakarem II. ve spolupráci s olomouckým biskupem Brunem ze Schauenburka. Pro srovnání vpravo vložen katastrální plán severomoravského města olomouckého biskupství (Německá) Húzová z r. 1834 (podle Karla Kuči).





Obr. 302. Pokračování tras od Korneuburgu na prvním vojenském mapování. K – hrad Kreuzenstein, L – ves Leobendorf, R – brod potoka Rohrbach v obci Oberrohrbach; 1 – trasa přes sedlo Kreuzensteinu, 1a – pokračování na Štorkavu (Stockerau), 1b – pokračování se vztahem k obcházení nebo přechodem kopců Rohrwaldu, 2 – trasy od Korneuburgu s vazbou na ves Leobendorf a pokračování trasy (1b), 3 – trasa vedoucí na rozvodí potoků Donaугraben a Rohrbach.

Oberkreuzstetten další hradiště, patrně z doby bronzové (obr. 298, s. 305; obr. 299-C, s. 305).<sup>816</sup> Od hradiště Turkenschanze se odlišuje nejen starším datováním, menší rozlohou a vícenásobným prstencem hradeb, ale především zcela bezprostřední vazbou na hřbetní trasu. Ta procházela těsně před východní stranou jeho ohrazení, což znamená, že výstavba fortifikace musela respektovat již existující cestu, jinak by hradiště bylo situováno přímo do osy hřbetu, a ne do jeho východního svahu.

Možnost využití hřbetní trasy k severu (obr. 299-1', s. 305) končila příčným údolím potoka Taschlbach,<sup>817</sup> za kterým už se zdvíhá překážka v podobě Leiser Berge (Lysých vrchů) dosahujícími téměř pětisetmetrové výše. Pro trasu od Bisambergu mělo smysl využít hřbet pouze v případě, že za údolím

by pokračovala na severovýchod, pro směr severní a hlavně severozápadní představoval výstup u hradiště Turkenschanze zbytečnou zácházku. Můžeme proto přechod údolí potoka Taschlbach trasou od Bisambergu předpokládat u obce Hernleis, odkud byl nejsnazší přístup do sedla, ve kterém dnes Leiser Berge překonává železniční trať mezi obcemi Niederleis a Asparn an der Zaya. A do Asparnu nejspíše také naše trasa směřovala (obr. 324-8, s. 325), pro což svědčí úvozy v lese nad obcí Garmans.<sup>818</sup> Severně od Asparnu pak lze sledovat výraznou trasu přes kopce Ladenbrunner Waldu (obr. 324-7a, 7b, s. 325) až do vsi Staatz (Stožec), v jejímž průběhu se k ní připojovaly další komunikace, také vycházející od břehu Dunaje naproti Klosterneuburgu, jejichž průběhem se budeme zabývat nyní.

<sup>816</sup> K lokalitě viz <<https://tools.wmflabs.org/denkmalliste/index.php?action=EinzelID&ID=45302>>.

<sup>817</sup> U Mistelbachu se zprava vlévá do říčky Zaya, již při svém pokračování k severu trasa od Bisambergu také musela brodit.

<sup>818</sup> Úvozy v poloze WGS-84: N48 33 18,9, E16 28 58,0.