



Byl jednou jeden dům... Je až s podivem, jak historie domu č. p. 1408 na rohu Třebízského a Mánesovy ulice a příběhy jeho obyvatel odrážely a přesně kopírovaly všechny zákruty a vrtochy dějin.

Parcelu pro dům si pan Hájek zajistil včas, o čemž svědčí fakt, že si koupil rohovou – tedy nejmenší co do plochy – tudíž nejlacinější, ale přitom takovou, na které se dá postavit největší dům. O roháky byl mimořádný zájem, ty tady všude v okolí stály první. Ostatní domy se sestavovaly postupně do předem naplánovaných domovních bloků. To mám od babičky Zelenkové ze sousedství, která si tu tehdy jako sedmiletá holčička hrávala u potoka, který našim ještě nezastaveným blokem protékal. Odkud kam asi? Hádám, že to byl jen potůček, který se prodral na povrch, aby zase nejspíš o kus dál zmizel.

Pramenů tu muselo být dost. Domy vedle normálního vodovodu mívaly pro jistotu ještě své vlastní studny. I my máme

dodnes jednu ve třetím podzemním podlaží domu. Stojí tam – jako kulatá věž v koutě sklepa – od země až po strop. Její tajemná existence dokonce natolik vzrušila stavitele, co nám opravoval v druhé polovině devadesátých let fasádu a střechu, že přivedl svého kamaráda speleologa a studnu z boku otevřeli, patřičně nažhavení ji propátrat. Ale žádný utajený poklad, ani voda se stoletým úhořem se nenašla. Studna je zcela neromanticky zasypaná sutí. Zřejmě ji při nástavbě domu v roce 1924 zrušili, suť soupli dolů, rádi, že ji nemusí odvážet, pumpu vyhodili, dvorek vybetonovali, a to byl definitivní konec našeho vlastního vodního zdroje.

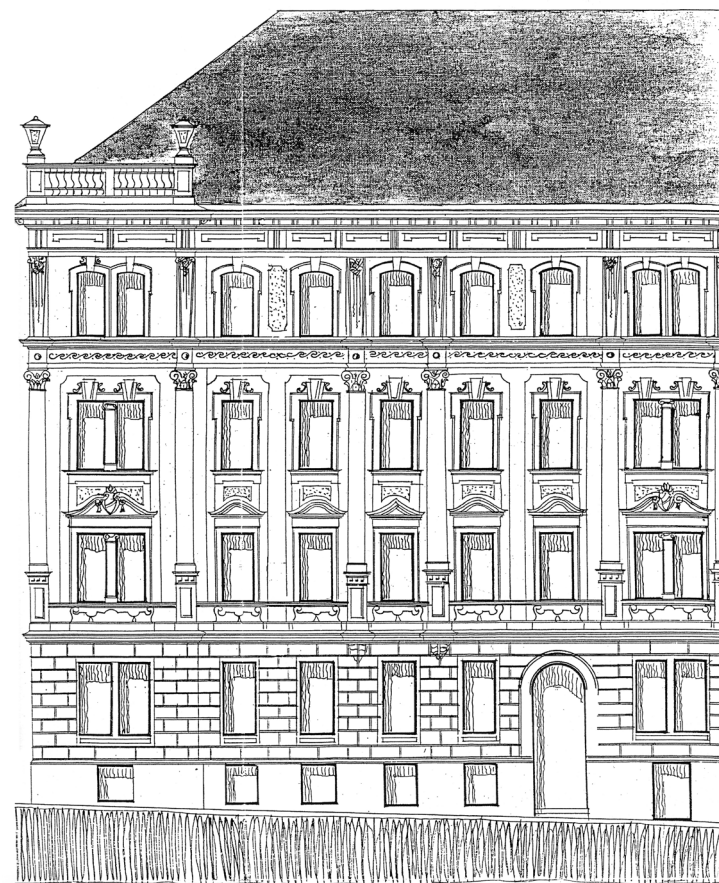
Pan Hájek vůbec dobře věděl, co dělá, a dal parcelu směrem do dvora důkladně vyhloubit. Samozřejmě, že k tomu vybízel i terén, který se svažuje dolů k Vinohradské. Spousta domů v Mánesově ulici je tak postavená. Do dvora mají o dvě patra víc než do ulice. To umožňovalo pánům domácím mít nejen suterén, ale ještě druhý suterén s poměrně slušnými okny do dvora. Nad dvěma suterény bylo přízemí, po němž směrem vzhůru nenásledovalo – jak by se dalo čekat – první patro, ale tzv. „mezzanin“ s dvěma „z“, zato bez povinnosti platit z bytů v něm umístěných daně. Daně z pronájmů se odváděly až od prvního patra výš. Často až od druhého, protože v prvním patře většinou bydlel sám pan domácí – u nás, hádám, v bytě s rohovým arkýřem, kde uprostřed nejbohatší štukové vegetace trůní dodnes iniciály JH. Vždycky jsme s mým mužem Joskou říkali, že to znamená Josef a Hana.

Z rohových oken všech pater je krásný pohled vzhůru Mánesovou ulicí na dominantu kostela Nejsvětějšího Srdce Páně na Náměstí krále Jiřího z Poděbrad. Ten pohled si ovšem pan Hájek vychutnat už nemohl. Ve dnech, kdy byl se svým domem hotov, měly Vinohrady teprve třináct let starý kostel svatě Ludmily.

Za ním se tehdy ještě táhla pšeničná pole a od kostela se chodilo do venkovské hospody zvané „Kravin“ na rohu dnešní

Korunní a Budečské. To mi vyprávěl můj dědeček, což mi přišlo jako z pohádky, a také jsem to tak trochu brala. Dědeček z mamčininy strany, povoláním učitel, pocházel z Vyškovska na Moravě a prožil tam celý život – v Praze byl jen párkrát na návštěvě. Ale do dneška mu to věřím. Byl totiž stoprocentně pravdomluvný a mimo to jako pan učitel musel mít pravdu vždycky. Další nový kostel potřebovali na Vinohradech až na konci dvacátých let a jeho návrh svěřili pozoruhodnému umělci té doby, kterým byl Masarykův hradní architekt Josip Plečnik. Tak v letech 1928–1932 došlo k jednomu z vzácných případů, kdy před okna dodatečně postaví stavbu, na kterou je radost pohledět. Mnohem častěji se postaví dům s krásnou vyhlídkou a pak se do zorného pole vetře panelák, nebo nudná škatule fabriky, supermarketu či nějakého skladiště. I v tomhle měl náš dům štěstí. I když nutno přiznat, že bylo asi málo těch, kteří při dostavbě kostela tleskali a provolávali slávu. Stavba byla na běžný vkus doby náročné sousto, lidi si na ni teprve museli zvykat a plně ji oceňují až dnešní generace.

Náš dům měl původně tři patra – další dvě se přistavěla v roce 1924. Ty už ovšem nestavěl pan Hájek, který dům prodal v roce 1921. Nový domácí, vrchní stavební rada pan Ing. Josef Výborný, dal přistavět dvě podlaží a dům nechal zakončit nízkou půdou s mírně skloněnými krovky nad rohem do ulice a třemi plochými střechami do dvora. Sklon střechy byl tak malý, že by neunesl těžkou krytinu, a tak byla střecha nad půdou krytá eternitem, ale zdi mezi okny v posledním patře (a v předposledním na rozích) byly mírně sešikmené a pokryté prejzy, takže dům působil jako mansardový a zdánlivě nižší s ohledem na okolní zástavbu. Prejzová krytina byla ozdobou domu a pohled vzhůru vždycky potěšil. Už dlouho ale prejzy nemáme. V sedmdesátých letech, kdy opravovali fasádu, je sundali a skloněné zdi pokryli plechem. Tehdy nás vlastnila obec a spravovalo OPBH, a tak se nás, samozřejmě, nikdo neptal – proč taky, byli jsme



Nákres z roku 1906 původního křídla domu č. p. 1408 do Mánesovy ulice připojený v roce 1924 k žádosti o přístavbu dvou pater

jen nájemníci. Mnoho lidí to ani nezaznamenalo a většině to bylo jedno. Když jsme dávali v devadesátých letech opravovat fasádu a střechu už jako družstvo – tedy vlastníci domu, snažili jsme se o navrácení nadstavby do původního vzhledu. Ale stavitel, který opravu prováděl, nám to rozmluvil. Bylo by to mnohem pracnější a náročnější i na bezpečnost. Technologie se